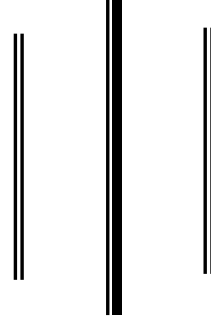


लघुवित्त वित्तीय संस्थाहरुको निरीक्षण तथा सुपरिवेक्षण
सम्बन्धी वार्षिक प्रतिवेदन



आर्थिक वर्ष २०७७/७८
(2020/2021)



नेपाल राष्ट्र बैंक
लघुवित्त संस्था सुपरिवेक्षण विभाग
असार, २०७९

विषय-सूची

पेज नं.

कार्यकारी सारांश

खण्ड (१)

पृष्ठभूमि एवं नियमन व्यवस्था

१.१	पृष्ठभूमि	१
१.२	लघुवित्त वित्तीय संस्थाहरूको सुपरिवेक्षण गर्नुका प्रमुख उद्देश्य	१
१.३	निरीक्षण तथा सुपरिवेक्षणका आधार	२
१.४	नियमन व्यवस्था	२
१.५	लघुवित्त वित्तीय संस्थाहरूको विवरण	३
१.६	लघुवित्त वित्तीय संस्थाहरूको सेवाको पहुँच तथा शाखाको अवस्था	४

खण्ड (२)

स्थलगत निरीक्षण

२.१	निरीक्षण तथा सुपरिवेक्षण	५
२.२	लघुवित्त वित्तीय संस्थाहरूको समष्टिगत स्थलगत निरीक्षण	५
२.३	लघुवित्त वित्तीय संस्थाहरूको लक्षित स्थलगत निरीक्षण	५
२.४	यस बैंकबाट सीमित बैकिङ्ग कारोवार गर्न इजाजतपत्र प्राप्त सहकारी संस्थाहरूको सम्बन्धमा	५

खण्ड (३)

गैरस्थलगत सुपरिवेक्षण

३.१	लघुवित्त वित्तीय संस्थाहरूको वित्तीय विश्लेषण	६
३.२	निर्देशन अनुपालनाको स्थिति	१४
३.३	वार्षिक साधारण सभाको प्रयोजनका लागि वित्तीय विवरण प्रकाशन गर्न सहमति प्रदान गर्दा दिइएका निर्देशनहरू	१७

खण्ड (४)

विशेष तथा अनुगमन निरीक्षण

४.१	विशेष स्थलगत निरीक्षण	२१
४.२	अनुगमन निरीक्षण	२१

खण्ड (५)

कार्यान्वयन

५.१	कार्यान्वयन हुन बाँकी मुख्य कैफियतका निर्देशनहरू	२२
-----	--	----

खण्ड (६)

परियोजना समन्वय फाँट

६.१	दातृ निकायहरूको सहयोगमा संचालित चालु आयोजनाहरू	२४
६.२	सम्पन्न भैसकेका परियोजना	२५

खण्ड (७)

वित्तीय समावेशीता फाँट

७.१	वित्तीय समावेशीतासँग सम्बन्धित गतिविधि	२६
-----	--	----

खण्ड (८)

नीति, योजना र आन्तरिक प्रशासन

८.१	नीति, योजना र आन्तरिक प्रशासनसँग सम्बन्धित गतिविधि	२८
-----	--	----

तालिका सूची

तालिका १	प्रमुख व्यवस्थाहरु	२
तालिका २	समष्टिगत स्थलगत निरीक्षण गरिएका लघुवित्त वित्तीय संस्थाहरु	५
तालिका ३	चुक्तापुँजी, प्राथमिक पुँजी र पुँजीकोष	७
तालिका ४	जोखिम भारित सम्पत्ति कुल सम्पत्ति अनुपात	८
तालिका ५	लगानी	८
तालिका ६	कर्जा तथा सापटको वर्गीकरण	९
तालिका ७	कर्जा र निक्षेप तथा सापटी अनुपात	१०
तालिका ८	गैर बैंक सम्पत्ति	११
तालिका ९	प्रतिफलको स्थिति	११
तालिका १०	अनिवार्य मौज्दात	१२
तालिका ११	तरलता	१२
तालिका १२	भारित औषत ब्याजदर अन्तर	१३
तालिका १३	वित्तीय स्रोत परिचालन	१३
तालिका १४	लघु उद्यम (धितो) कर्जा कुल कर्जा अनुपात	१४
तालिका १५	विशेष स्थलगत निरीक्षण गरिएका लघुवित्त वित्तीय संस्था	२१

चाट सूची

चाट १	लघुवित्त वित्तीय संस्थाहरुको पछिल्लो तीन वर्षको संख्या	३
चाट २	लघुवित्त वित्तीय संस्थाहरुको सेवाको पहुँच तथा शाखाको अवस्था	४
चाट ३	चुक्तापुँजी, प्राथमिक पुँजी र पुँजी कोष	७
चाट ४	निष्क्रिय कर्जा अनुपात तथा कूल कर्जा नोक्सानी व्यवस्था	९
चाट ५	निक्षेप तथा सापटी र कर्जा सापट	१०
चाट ६	प्रतिफलको स्थिति	११

अनुसूची

अनुसूची- १	लघुवित्त संस्था सुपरिवेक्षण विभागको संगठन तालिका	३०
अनुसूची- २	लघुवित्त वित्तीय संस्था, सञ्चालन मिति, पुँजी, प्रमुख वित्तीय सुचकाङ्कहरुको सूची	३१
अनुसूची- ३	लघुवित्त वित्तीय संस्थाहरुको प्रगति विवरण	३४

कार्यकारी सारांश

नेपाल राष्ट्र बैङ्कको उद्देश्य हासिल गर्न सम्पादन गर्नुपर्ने काम, कर्तव्य र अधिकारको प्रयोग गरी नेपाल राष्ट्र बैङ्क ऐन, २०५८ को दफा ५ को उपदफा (१) (च) ले प्रदान गरेको जिम्मेवारी वहन गर्ने सन्दर्भमा नेपाल राष्ट्र बैङ्क, लघुवित्त संस्था सुपरिवेक्षण विभागबाट आफ्नो सुपरिवेक्षकीय दायरा भित्र पर्ने यस बैङ्कबाट इजाजतपत्रप्राप्त “घ” वर्गका लघुवित्त वित्तीय संस्थाहरूको सुपरिवेक्षण कार्य हुँदै आएको छ। विद्यमान विभिन्न ऐन तथा यस बैङ्कबाट जारी निर्देशन, संस्थाको प्रबन्धपत्र, नियमावली, कार्यविधिहरूमा भएका व्यवस्थाहरू संस्थाबाट पालना भए/नभएको सम्बन्धमा निरीक्षण तथा सुपरिवेक्षण कार्य गर्ने गरिएको छ।

२०७७ असार मसान्तमा ८४ वटा लघुवित्त वित्तीय संस्थाहरू रहेकोमा आर्थिक वर्ष २०७७/७८ मा १५ संस्था मर्ज वा प्राप्तिमा गएको र थप एक संस्थाले वित्तीय कारोवार गर्ने स्वीकृति पाएकोले २०७८ असार मसान्तमा ७० लघुवित्त वित्तीय संस्थाहरू सञ्चालनमा रहेका छन्। जसमध्ये राष्ट्रियस्तरका ४७, प्रदेशस्तरका १५, १९ जिल्ला कार्यक्षेत्र भएको १, ४-१० जिल्ला कार्यक्षेत्र भएको ६ र १-३ जिल्ला कार्यक्षेत्र भएका १ संस्था, २ संस्था सर्वसाधारणहरूबाट निक्षेप स्वीकार गर्ने र ६८ संस्था सर्वसाधारणहरूबाट निक्षेप स्वीकार नगर्ने, ४ संस्था थोक कर्जा कारोवार गर्ने र ६६ संस्था खुद्रा कारोवार गर्ने संस्थाहरू रहेका छन्। २०७८ असार मसान्तसम्ममा ७० लघुवित्त वित्तीय संस्थाले ४,६२१ शाखा कार्यालय मार्फत लघुवित्त सेवा प्रदान गर्दै आएका छन् भने लघुवित्त संस्थाहरूको केन्द्र संख्या ३ लाख ६२ हजार ९ सय ८२, समूह संख्या ११ लाख ८३ हजार ३ सय ६४, सदस्य संख्या ५१ लाख ९१ हजार ३ सय ६३ तथा ऋणी संख्या २९ लाख ९२ हजार ६८ रहेका छन्। लघुवित्त वित्तीय संस्थाको उपस्थिति ७७ जिल्लामा रहेको छ। त्यसैगरी २०७८ असार मसान्तमा लघुवित्त संस्थाहरूमा २० हजार ८ सय ७२ जना कर्मचारीहरू कार्यरत रहेको देखिन्छ भने लघुवित्त वित्तीय संस्थाहरूको प्रति शाखाले औसतमा १,१२३ सदस्यहरूलाई सेवा दिइरहेको छ। (अनुसूची-३)

नेपाल राष्ट्र बैङ्क निरीक्षण तथा सुपरिवेक्षण विनियमावली, २०७४ को आधारमा यस विभागबाट स्थलगत निरीक्षण, गैरस्थलगत सुपरिवेक्षण, लक्षित स्थलगत निरीक्षण, विशेष निरीक्षण तथा अनुगमन गरिँदै आएको छ। आर्थिक वर्ष २०७७/७८ मा कोभिड-१९ को प्रभावको कारण कार्ययोजना अनुरूप निरीक्षण कार्य सम्पन्न गर्न नसकिए तापनि उक्त अवधिमा १४ लघुवित्त वित्तीय संस्थाहरूको स्थलगत निरीक्षण र एक मात्र लघुवित्त वित्तीय संस्थाको विशेष स्थलगत निरीक्षण सम्पन्न गरिएको छ।

२०७८ असार मसान्तमा कायम रहेका कुल ७० लघुवित्त वित्तीय संस्थाहरू मध्ये ६७ लघुवित्त वित्तीय संस्थाहरूको गैरस्थलगत सुपरिवेक्षण गरी आवश्यक थप निर्देशन सहित वार्षिक वित्तीय विवरण प्रकाशन गर्न सहमति प्रदान गरिएको छ। विश्वव्यापी रूपमा फैलिएको कोभिड-१९ को कारण संस्थाहरूको कारोवारमा पनि असर परेको देखिन्छ। अधिल्लो आर्थिक वर्षको तुलनामा संस्थाको जोखिम भारत सम्पत्तिमा ३८.३१ प्रतिशत, लगानीमा ६१.३६ प्रतिशत र कुल निक्षेप तथा सापटीमा ३५.९७ प्रतिशतले वृद्धि भएको देखिन्छ। (तालिका-४, ५ र ७)

अधिल्लो आर्थिक वर्षको तुलनामा यस वर्ष संस्थाको कर्जा लगानी ३९.१४ प्रतिशतले वृद्धि हुँदा निष्कृत्य कर्जा ८७.८३ प्रतिशतले वृद्धि भएको देखिन्छ। अधिल्लो आर्थिक वर्षको तुलनामा ब्याज खर्चमा १५.६४ प्रतिशतले कमी आएको र ब्याज आम्दानीमा ११.०५ प्रतिशतले वृद्धि भई सञ्चालन आम्दानीमा ७७.४१ प्रतिशतले वृद्धि हुनुका साथै खुद्रा नाफामा १४६.७१ प्रतिशतले वृद्धि भएको देखिन्छ। (तालिका-६ र ९)

आर्थिक वर्ष २०७७/७८ मा स्थलगत निरीक्षण सम्पन्न गरिएका संस्थाहरूको प्रतिवेदन कार्यान्वयन गर्ने सिलसिलामा पेश हुन आएका निरीक्षण प्रतिवेदनमा औल्याइएको कैफियतहरू उपर नियमित रूपमा तीन महले

विवरण तयार गरी थप निर्देशन दिने गरिएको छ, साथै नेपाल राष्ट्र बैंक निरीक्षण तथा सुपरिवेक्षण विनियमावली, २०७४ मा अर्द्ध-वार्षिक रूपमा प्रतिवेदन कार्यान्वयनको स्थिति सूचित गर्नु पर्ने व्यवस्था रहे बमोजिम सबै लघुवित्त वित्तीय संस्थाहरूको कार्यान्वयन प्रतिवेदन तयार गरिएको छ ।

दातृ निकायहरूबाट प्राप्त सहयोगबाट सञ्चालित चालु परियोजना नियमित रूपमा अनुगमन तथा सम्पन्न भईसकेका परियोजनाहरूको हिसाब मिलान कार्यहरू गर्ने, अद्यावधिक गर्ने कार्य निरन्तर चलिरहेको छ ।

वित्तीय समावेशीकरण सम्बन्धी मागपक्षीय र आपूर्ति पक्षीय अध्ययनको आधारमा MAP Nepal Financial Inclusion Roadmap 2017-2030 वित्तीय समावेशीकरणका लागि तयार गरी पेश गरिएको कार्ययोजना (MAP Nepal Financial Inclusion Action Plan) कार्यान्वयन गर्न यस विभागमा वित्तीय समावेशिता इकाई (Financial Inclusion Unit) गठन भई Roadmap कार्यान्वयनका लागि पेश गरिएको कार्ययोजना MAP Nepal Financial Inclusion Action Plan को प्रभावकारी कार्यान्वयनमा सहजता ल्याउन श्रीमान् डेप्युटी गभर्नरज्यूको संयोजकत्वमा ६ सदस्यीय तत्कालीन High Level Financial Inclusion Roadmap Implementation Committee मिति २०७६/१०/०५ गते पुनर्गठन गरिएको छ । उक्त Committee को बैठकले विश्व बैंक समूह अन्तर्गतको IFC ले यस बैंकसँगको Advisory Agreement बमोजिम Access to Finance परियोजना अन्तर्गत सञ्चालन गर्न लागेको Household Survey मा हुने मागपक्षीय तथ्यहरूको विश्लेषणबाट National Financial Inclusion Roadmap, 2017-2022 को नयाँ प्रारूपमा परिमार्जन (Refresh) हुने Household Survey गर्ने, संयुक्त राष्ट्र संघीय पुँजी विकास कोष (United Nations Capital Development Fund – UNCDF) को सहकार्यमा तयार भई लागू गरिएको Nepal Financial Inclusion Action Plan लाई परिमार्जन गरी नयाँ रूपमा Financial Inclusion Action Plan र सो Plan बमोजिम वित्तीय समावेशीकरण सम्बन्धी अनुगमन तथा मूल्यांकन गर्ने ढाँचा (Monitoring & Evaluation Framework) तयार गर्ने र UNCDF को सहयोग र सहकार्यमा तयार गरी लागू गरिएको Financial Inclusion Dashboard (Emapping of Financial Inclusion Indicators) लाई परिमार्जन गरी नयाँ ढंगबाट Financial Inclusion Index तयार गर्ने निर्णय गरेको छ ।

लघुवित्त वित्तीय संस्थाका सञ्चालक समितिका अध्यक्ष तथा सदस्यहरू, उच्च व्यवस्थापन तहका कर्मचारीहरू लगायत अन्य कर्मचारीहरूसँग संस्थागत सुशासन, सम्पत्ति शुद्धीकरण, जोखिम व्यवस्थापन सम्बन्धमा अन्तरक्रिया कार्यक्रम र बैंकबाट जारी एकीकृत निर्देशन प्रचलित ऐन नियम तथा सुपरिवेक्षकीय विषयवस्तुमा आन्तरिक प्रशासन फाँटबाट अन्तरक्रिया कार्यक्रम सञ्चालन गर्ने गरिएको छ ।

खण्ड (१)

पृष्ठभूमि एवं नियमन व्यवस्था

१.१ पृष्ठभूमि

नेपाल राष्ट्र बैङ्कको उद्देश्य हासिल गर्न सम्पादन गर्नुपर्ने काम, कर्तव्य र अधिकारको प्रयोग गरी नेपाल राष्ट्र बैङ्क ऐन, २०५८ को दफा ५ को उपदफा (१) (च) ले प्रदान गरेको जिम्मेवारी वहन गर्ने सन्दर्भमा यस बैङ्कका बैंक सुपरिवेक्षण विभाग, विकास बैंक सुपरिवेक्षण विभाग, वित्त कम्पनी सुपरिवेक्षण विभाग र लघुवित्त संस्था सुपरिवेक्षण विभागबाट आ-आफ्नो सुपरिवेक्षकीय दायरा भित्र पर्ने यस बैङ्कबाट इजाजतपत्रप्राप्त बैंक तथा वित्तीय संस्थाहरूको सुपरिवेक्षण कार्य हुँदै आएको छ। बैंक तथा वित्तीय संस्थाहरूको संख्यात्मक उपस्थिति, वित्तीय प्रणालीमा भएको कारोवारको परिमाण र सृजित जटिलता साथै नयाँ प्रविधिको तीव्र प्रयोग तथा यसमा निहित जोखिमका सन्दर्भमा यस बैङ्कको सुपरिवेक्षकीय जिम्मेवारी अभै वृद्धि भएको छ।

नेपाल राष्ट्र बैंक निरीक्षण तथा सुपरिवेक्षण विनियमावली, २०७४ समेतको आधारमा आर्थिक वर्ष २०७७/७८ मा यस विभागको सुपरिवेक्षकीय दायरा अन्तर्गत रहेका लघुवित्त वित्तीय संस्थाहरूको समष्टिगत स्थलगत निरीक्षण तथा गैर-स्थलगत सुपरिवेक्षण गरिएको छ। यस विभागको उद्देश्य हासिल गर्न तथा काम कारवाहीलाई व्यवस्थित गर्न विभागीय संरचना अन्तर्गत गैर-स्थलगत सुपरिवेक्षण फाँट, कार्यान्वयन फाँट, आन्तरिक प्रशासन तथा नीति योजना फाँट, परियोजना समन्वय फाँट र वित्तीय समावेशिता फाँट गठन गरी कार्य विभाजन तथा कार्य सम्पादन हुँदै आएको छ।

नेपाल राष्ट्र बैंकले “क” वर्गका वाणिज्य बैंकहरूको जोखिममा आधारित सुपरिवेक्षण गर्न प्रारम्भ गरिसकेको तथा अन्य “ख” र “ग” वर्गका वित्तीय संस्थाहरूको समेत सोही पद्धति अनुसार सुपरिवेक्षण गर्न तर्फ अग्रसर रहेको भएतापनि विद्यमान ऐन, नियम, कानून, विनियम साथै नेपाल राष्ट्र बैङ्कबाट “घ” वर्गको इजाजतपत्रप्राप्त लघुवित्त वित्तीय संस्थाहरूलाई जारी गरिएको निर्देशन/परिपत्रहरूको आधारमा लघुवित्त वित्तीय संस्थाहरूको गैरस्थलगत सुपरिवेक्षण, समष्टिगत स्थलगत निरीक्षण, लक्षित निरीक्षण, विशेष निरीक्षण तथा अनुगमन निरीक्षण गर्ने गरिएको छ।

१.२ लघुवित्त वित्तीय संस्थाहरूको सुपरिवेक्षण गर्नुका प्रमुख उद्देश्य

लघुवित्त वित्तीय संस्थाहरूको सुपरिवेक्षण गर्नुका प्रमुख उद्देश्य निम्नानुसार रहेका छन्।

- लघुवित्त वित्तीय संस्थाहरूलाई प्रचलित ऐन, नियम, विनियम तथा यस बैङ्कबाट जारी निर्देशन/परिपत्रहरूको पालना गर्न लगाउने,
- लघुवित्त वित्तीय संस्थाहरूमा प्रभावकारी व्यवस्थापन तथा नियन्त्रण प्रणालीको विकास गर्न लगाउने,
- लघुवित्त वित्तीय संस्थाहरूसँग सम्बन्धित विशेष गरी बचत/निक्षेपकर्ताका साथै सरोकारवालाहरू (Stakeholders) को हकहितको संरक्षण गर्ने र वित्तीय परिसूचक मार्फत देखिने पूर्व सावधानीसङ्केतहरू (Early Warning Signals) का आधारमा देखिएका समस्याहरूलाई समयमा नै पहिचान गरी समाधानका उपयुक्त उपाय अवलम्बन गर्ने।

१.३ निरीक्षण तथा सुपरिवेक्षणका आधार

लघुवित्त वित्तीय संस्थाहरूको पुँजीको स्थिति, कर्जाको गुणस्तर, व्यवस्थापनको सक्षमता, प्रतिफल, तरलता, वित्तीय सक्षमता जस्ता पक्षहरूलाई दृष्टिगत गरी देहायका ऐन, नियम, विनियम तथा निर्देशन आदिको आधारमा निरीक्षण तथा सुपरिवेक्षण गर्ने गरिएको छ।

- नेपाल राष्ट्र बैङ्क ऐन, २०५८
- बैंक तथा वित्तीय संस्था सम्बन्धी ऐन, २०७३
- कम्पनी ऐन, २०६३
- नेपाल राष्ट्र बैङ्क निरीक्षण तथा सुपरिवेक्षण विनियमावली, २०७४
- सम्पत्ति शुद्धीकरण (मनि लाउन्डरिङ्ग) निवारण ऐन, २०६४
- सम्पत्ति शुद्धीकरण (मनी लाउन्डरिङ्ग) निवारण नियमावली, २०७३
- नेपाल राष्ट्र बैंकबाट जारी निर्देशन/मार्ग निर्देशनहरू,
- सुपरिवेक्षण सम्बन्धमा अन्तर्राष्ट्रिय रूपमा स्थापित सिद्धान्तहरू (Best International Practices)
- लघुवित्त वित्तीय संस्थाहरूको प्रबन्धपत्र, नियमावली, साधारण सभा र सञ्चालक समितिबाट भएका निर्णयहरू,
- राष्ट्रिय तथा अन्तर्राष्ट्रिय लेखामान पद्धति

१.४ नियमन व्यवस्था

नेपाल राष्ट्र बैङ्कबाट इजाजतपत्रप्राप्त “घ” वर्गका लघुवित्त वित्तीय संस्थालाई जारी गरिएको एकीकृत निर्देशन, २०७७ मा गरिएका प्रमुख व्यवस्थाहरू देहाय बमोजिम रहेका छन्।

तालिका १
प्रमुख व्यवस्थाहरू

क्र.सं.	विषय	कायम गर्नुपर्ने व्यवस्था
१.	न्यूनतम पुँजी (जोखिम भारित सम्पत्तिको आधारमा)	
	प्राथमिक पुँजी	४%
	पुँजीकोष	८%
२.	कर्जा सापटको वर्गीकरण र नोक्सानी व्यवस्था	
	असल (Pass) (साँवा वा ब्याजले भाखा ननाघेका र १ महिनासम्म भाखा नाघेका कर्जा/सापट)	१.३%
	सूक्ष्म निगरानी (watch list) (साँवा वा ब्याजले १ महिनादेखि ३ महिनासम्म भाखा नाघेका कर्जा/सापट)	५%
	कमसल (Sub-standard) कर्जा/सापट (साँवा वा ब्याजले ३ महिनादेखि बढीमा ६ महिनासम्म भाका नाघेका)	२५%
	शंकास्पद (Doubtful) कर्जा/सापट (साँवा वा ब्याजले ६ महिना देखि बढीमा १ वर्षसम्म भाका नाघेका)	५०%
	खराब (Loss): १ वर्षभन्दा बढी अवधिले भाखा नाघेका कर्जा/सापट	१००%
	कर्जा प्रवाह गर्दा एकाघर परिवारका सदस्यको नाममा भएको धितो बाहेक अन्य व्यक्ति/संस्थाको नाममा भएको धितोमा मात्र प्रवाहित कर्जालाई सम्बन्धित कर्जा वर्गीकरण अनुसार हुने व्यवस्थामा थप व्यवस्था	२०%
३.	कर्जा/सापट र लगानीको सीमा (अधिल्लो त्रयमासको प्राथमिक पुँजीको आधारमा)	
	थोक कारोबार गर्ने लघुवित्त वित्तीय संस्थाको सीमा	२५%
	खुद्रा कारोबार गर्ने लघुवित्त वित्तीय संस्थाले धितो लिई प्रवाह गरिने सबै किसिमको कर्जा	कुल कर्जाको बढीमा एक तिहाई

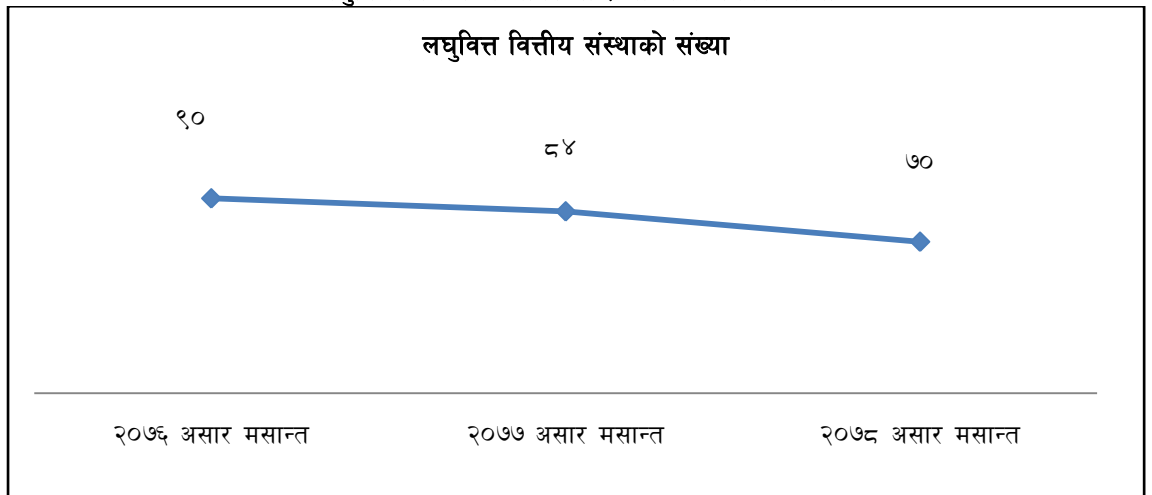
४.	अनिवार्य मौज्जात अनुपात सम्बन्धी व्यवस्था	कम्तिमा
	समूह, सदस्यहरूबाट संकलन गरेको व्यक्तिगत, समूहगत, विशेष वचत तथा सापटी कोषको	०.५%
	सर्वसाधारणको समेत निक्षेप संकलन गरी खुद्रा कर्जाको कारोबार गर्ने लघुवित्त वित्तीय संस्थाको आफ्नो कूल निक्षेप दायित्वको	२%
५.	बैधानिक तरलता अनुपात (अघिल्लो महिनाको मसान्तको कुल निक्षेप दायित्वको आधारमा कायम गर्नुपर्ने सीमा)	कम्तिमा
	सर्वसाधारणको समेत निक्षेप परिचालन गर्ने लघुवित्त वित्तीय संस्थाहरू	४%
६.	तरल सम्पत्ति सम्बन्धी व्यवस्था	कम्तिमा
	सर्वसाधारणबाट निक्षेप परिचालन नगर्ने लघुवित्त वित्तीय संस्थाले आफ्नो कूल निक्षेप दायित्वको न्यूनतम	२.५%
७.	वित्तीय स्रोत संकलन सीमा	बढीमा
	वित्तीय स्रोत परिचालन समूह सदस्यहरूबाट निक्षेप, सापटी र डिभेञ्चरबाट संकलित रकम (अघिल्लो त्रयमास) को प्राथमिक पुँजीको आधारमा	३० गुणा
	कुनै एउटा फर्म, कम्पनी वा संगठित संस्थाबाट आफ्नो कूल निक्षेपको (सर्वसाधारणबाट निक्षेप परिचालन गर्ने वित्तीय संस्थाको हकमा)	१०%

१.५ लघुवित्त वित्तीय संस्थाहरूको विवरण

२०७८ असार मसान्तसम्ममा नेपाल राष्ट्र बैंकबाट इजाजतपत्रप्राप्त बैंक तथा वित्तीय संस्थाहरूको संख्या १३३ रहेको देखिन्छ। जस मध्ये “क” वर्गको वाणिज्य बैंकहरू २७, “ख” वर्गका विकास बैंकहरू १८, “ग” वर्गका वित्त कम्पनीहरू १७, “घ” वर्गका लघुवित्त वित्तीय संस्थाहरू ७० र पूर्वाधार विकास बैंक एक रहेका छन्।

२०७८ असार मसान्तसम्ममा सञ्चालनमा रहेका ७० लघुवित्त वित्तीय संस्थाहरूमध्ये ४७ संस्था राष्ट्रियस्तर र १५ प्रदेशस्तर, १-३ जिल्लास्तर १, ४-१० जिल्लास्तर ६ र १९ जिल्ला कार्यक्षेत्र रहेको एक रहेका छन्। उक्त संस्थाहरूको केन्द्र संख्या ३ लाख ६२ हजार ९ सय ८२, समूह संख्या ११ लाख ८३ हजार ३ सय ६४ रहेको देखिन्छ भने ५१ लाख ९१ हजार ३ सय ६३ सदस्य तथा २९ लाख ९२ हजार ६८ ऋणी संख्या पुगेका छन्। ती लघुवित्त वित्तीय संस्थाहरूले देशको ७७ जिल्लामा सेवा पुऱ्याएका छन्। लघुवित्त संस्थाहरूमा २० हजार ८ सय ७२ जना कर्मचारीहरू कार्यरत रहेको देखिन्छ।

चार्ट नं. १
लघुवित्त वित्तीय संस्थाको पछिल्लो तीन वर्षको संख्या



२०७५ असार मसान्तसम्ममा ६५ लघुवित्त वित्तीय संस्थाहरू रहेकोमा नेपाल राष्ट्र बैंकबाट इजाजतपत्रप्राप्त लघुकर्जा कारोबार गर्ने गैर-सरकारी संस्थाहरू लघुवित्त वित्तीय संस्थामा रुपान्तरण

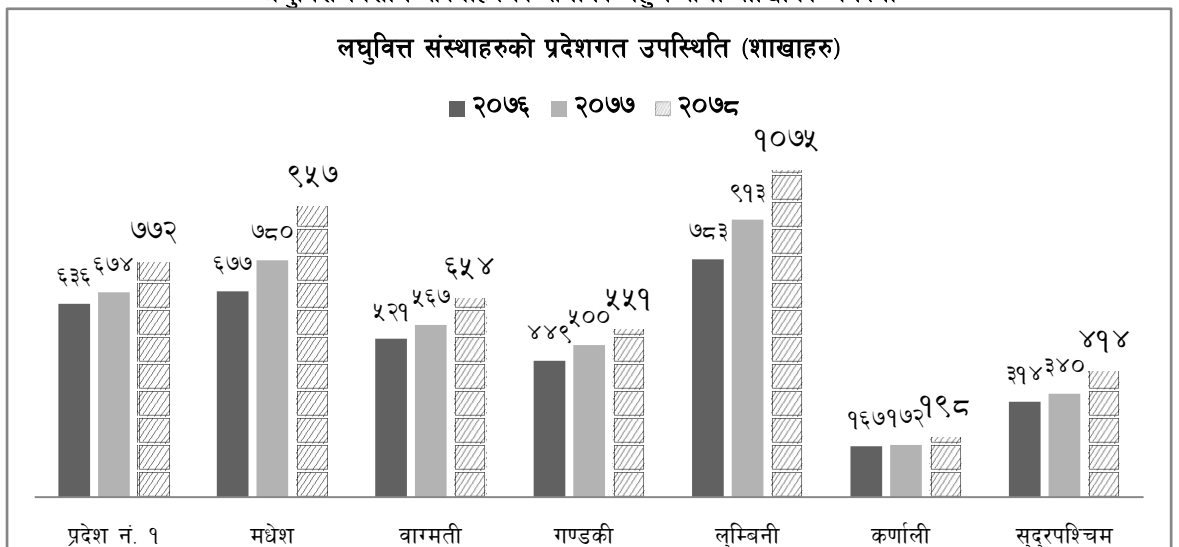
भई संख्यामा वृद्धि भए सँगै २०७६ असार मसान्तसम्ममा ९० वटा लघुवित्त वित्तीय संस्थाहरु पुगेका थिए । यस बैंकको मर्जर तथा प्राप्ति सम्बन्धी नीतिका कारण आर्थिक वर्ष २०७६/७७ मा ११ संस्था मर्जर तथा प्राप्तिमा गएको र थप ५ नयाँ संस्थाले वित्तीय कारोवारको स्वीकृति प्राप्त गरेकोले २०७७ असार मसान्तमा ८४ लघुवित्त वित्तीय संस्थाहरु कायम हुन पुगेको देखिन्छ । साथै, आ.व. २०७७/७८ मा १५ संस्थाहरु मर्जर तथा प्राप्ति प्रक्रियामा सहभागी भएको र एक संस्थाले २०७७ श्रावणदेखि कारोवार सञ्चालन गरी २०७८ असार मसान्तमा ७० संस्था कायम भएको देखिन्छ ।

२०७८ असार मसान्तमा कायम रहेका कुल ७० लघुवित्त वित्तीय संस्थाहरु मध्ये थोक कर्जा कारोवार गर्ने लघुवित्त वित्तीय संस्थाको संख्या ४ र खुद्रा कर्जा कारोवार गर्ने लघुवित्त वित्तीय संस्थाको संख्या ६६ रहेको छ । ती लघुवित्त वित्तीय संस्थाहरु मध्ये सर्वसाधारणबाट निक्षेप संकलन नगर्ने प्रकृतिका ६८ रहेको छन् भने तोकिएका शाखाहरुमा सर्वसाधारणबाट समेत निक्षेप संकलन गर्ने संस्था २ रहेका छन् ।

१.६ लघुवित्त वित्तीय संस्थाहरुको सेवाको पहुँच तथा शाखाको अवस्था

२०७७ असार मसान्तमा लघुवित्त वित्तीय संस्थाहरुको शाखा संख्या ३,९४६ रहेकोमा २०७८ असार मसान्तमा १७.११ प्रतिशतले वृद्धि भई कुल शाखा संख्या ४,६२१ पुगेको छ । उपरोक्त शाखा संख्याहरुमा संस्थाको केन्द्रीय कार्यालय तथा क्षेत्रीय कार्यालयहरु समावेश गरिएको छैन । संस्थाहरुले सातवटै प्रदेशहरुमा सेवा प्रदान गर्दै आइरहेका छन् ।

चार्ट नं. २
लघुवित्त वित्तीय संस्थाहरुको सेवाको पहुँच तथा शाखाको अवस्था



लघुवित्त वित्तीय संस्थाहरुको शाखा प्रदेश नं.१ मा ७७२ (१६.७१ प्रतिशत), मधेश प्रदेशमा ९५७ (२०.७१ प्रतिशत), बागमती प्रदेशमा ६५४ (१४.१५ प्रतिशत), गण्डकी प्रदेशमा ५५१ (११.९२ प्रतिशत), लुम्बिनी प्रदेशमा १०७५ (२३.२६ प्रतिशत), कर्णाली प्रदेशमा १९८ (४.२८ प्रतिशत) र सुदूरपश्चिम प्रदेशमा ४१४ (८.९६ प्रतिशत) रहेको छ । २०७७ असार मसान्तको तुलनामा २०७८ असार मसान्तमा शाखा संख्या सबैभन्दा बढी मधेश प्रदेशमा २२.६९ प्रतिशतले वृद्धि भएको देखिन्छ भने गण्डकी प्रदेशमा १०.२ प्रतिशत मात्र वृद्धि भएको देखिन्छ । २०७८ असार मसान्तमा लघुवित्त वित्तीय संस्थाको शाखा संख्या ४,६२१ रहेको र कुल सदस्य संख्या ५१ लाख ९१ हजार ३ सय ६३ रहेकोले लघुवित्त वित्तीय संस्थाको एउटा शाखाले औसतमा १,१२३ सदस्यहरुलाई सेवा दिइरहेको देखिन्छ ।

खण्ड (२)
स्थलगत निरीक्षण

२.१ निरीक्षण तथा सुपरिवेक्षण

यस बैंकबाट इजाजतपत्रप्राप्त “घ” वर्गका लघुवित्त वित्तीय संस्थाहरूको काम कारवाहीबाट बचतकर्ता, लगानीकर्ता एवम् अन्य सरोकारवालाहरूको हित संरक्षण भए/नभएको सुनिश्चित गर्न यस विभागले स्वीकृत वार्षिक कार्ययोजना अनुसार समष्टिगत स्थलगत निरीक्षण, लक्षित स्थलगत निरीक्षण, अनुगमन/विशेष स्थलगत निरीक्षण गर्ने गरेको छ। इजाजतपत्रप्राप्त लघुवित्त वित्तीय संस्थाहरू मध्ये प्रत्येक आर्थिक वर्ष निश्चित संख्यामा संस्थाहरूको समष्टिगत स्थलगत निरीक्षण, लक्षित स्थलगत निरीक्षण तथा अनुगमन/विशेष स्थलगत निरीक्षण गर्ने गरिएको छ।

२.२ लघुवित्त वित्तीय संस्थाहरूको समष्टिगत स्थलगत निरीक्षण

आर्थिक वर्ष २०७७/७८ मा ४० वटा लघुवित्त वित्तीय संस्थाहरूको समष्टिगत स्थलगत निरीक्षण गर्ने कार्ययोजना रहेको भएतापनि कोभिड-१९ को महामारीका कारण लक्ष्य अनुसार निरीक्षण कार्य गर्न नसकिएको र सो अवधिमा देहाय बमोजिमका १४ वटा लघुवित्त वित्तीय संस्थाहरूको समष्टिगत स्थलगत निरीक्षण सम्पन्न भएको छ।

तालिका २
समष्टिगत स्थलगत निरीक्षण गरिएका लघुवित्त वित्तीय संस्थाहरू

क्र.सं.	संस्थाको नाम	ठेगाना	निरीक्षण अवधि	
			देखि	सम्म
१	निर्धन उत्थान लघुवित्त वित्तीय संस्था लि.	नक्साल, काठमाडौं	२०७७.१०.१८	२०७७.१०.२५
२	छिमेक लघुवित्त वित्तीय संस्था लि.	पुरानोबानेश्वर, काठमाडौं	२०७७.१०.१८	२०७७.१०.२५
३	साना किसान विकास लघुवित्त वित्तीय संस्था लि	सुविधानगर, काठमाडौं	२०७७.१०.१८	२०७७.१०.२५
४	स्वावलम्बन लघुवित्त वित्तीय संस्था लि.,	बालुवाटार, काठमाडौं	२०७७.११.०९	२०७७.११.१४
३	फर्स्ट माइक्रोफाइनेन्स लघुवित्त वित्तीय संस्था लि.,	ज्ञानेश्वर, काठमाडौं	२०७७.११.०९	२०७७.११.१४
६	लक्ष्मी लघुवित्त वित्तीय संस्था लि.	महाराजगंज, काठमाडौं	२०७७.११.०९	२०७७.११.१४
७	सिभिल लघुवित्त वित्तीय संस्था लि.	चुच्चेपाटी, काठमाण्डौ	२०७७.११.०९	२०७७.११.१४
८	आरएमडिसी लघुवित्त वित्तीय संस्था लि.,	पुतलीसडक, काठमाडौं	२०७७.११.१८	२०७७.११.२३
९	स्वरोजगार लघुवित्त वित्तीय संस्था लि.	वनेपा, काभ्रेपलाञ्चोक	२०७७.१२.०८	२०७७.१२.१३
१०	कालिका लघुवित्त वित्तीय संस्था लि.,	पोखरा, कास्की	२०७७.१२.०८	२०७७.१२.१३
११	जीवनविकास लघुवित्त वित्तीय संस्था लि.,	कटहरी, मोरङ	२०७७.१२.०८	२०७७.१२.१३
१२	ग्रामीण विकास लघुवित्त वित्तीय संस्था लि.,	बुटवल, रुपन्देही	२०७७.१२.०८	२०७७.१२.१३
१३	सपोर्ट माइक्रोफाइनेन्स वित्तीय संस्था लि.	हाँसपोसा, इटहरी	२०७८.०१.०९	२०७८.०१.१६
१४	फरवार्ड कम्युनिटी माइक्रोफाइनेन्स वित्तीय संस्था लि.	दुहवी, सुनसरी	२०७८.०१.०५	२०७८.०१.११

२.३ लघुवित्त वित्तीय संस्थाहरूको लक्षित स्थलगत निरीक्षण

आर्थिक वर्ष २०७७/७८ मा ८ वटा लघुवित्त वित्तीय संस्थाहरूको लक्षित स्थलगत निरीक्षण गर्ने कार्य योजना रहेकामा कोभिड-१९ को महामारीका कारण लक्षित निरीक्षण कार्य गर्न सकिएको छैन।

२.४ यस बैंकबाट सीमित बैकिङ्ग कारोवार गर्न इजाजतपत्रप्राप्त सहकारी संस्थाहरूको सम्बन्धमा

यस बैंकबाट सीमित बैकिङ्ग कारोवार गर्न इजाजतपत्रप्राप्त एक मात्र सहकारी संस्था श्री राष्ट्रिय सहकारी बैंक लिमिटेड रहेको र आर्थिक वर्ष २०७७/७८ मा उक्त संस्थाको स्थलगत निरीक्षण गरिएको छैन।

खण्ड (३)

गैर-स्थलगत सुपरिवेक्षण

नेपाल राष्ट्र बैङ्क ऐन, २०५८ को दफा ८४ मा भएको व्यवस्था तथा यस बैंकबाट इजाजतपत्रप्राप्त “घ” वर्गका लघुवित्त वित्तीय संस्थाहरूलाई जारी गरिएको एकीकृत निर्देशन, २०७७ बमोजिम लघुवित्त वित्तीय संस्थाहरूबाट प्राप्त वित्तीय विवरण लगायतका तथ्याङ्क एवं सूचनाका आधारमा सबै लघुवित्त वित्तीय संस्थाहरूको गैरस्थलगत सुपरिवेक्षण गरिएको छ। गैरस्थलगत सुपरिवेक्षण प्रतिवेदनले पूर्व चेतावनी सङ्केत (Early Warning Signals) प्रदान गर्ने भएकोले सम्बन्धित वित्तीय संस्थालाई समयमा सुधारात्मक उपायहरू अवलम्बन गर्न सहयोग पुऱ्याउँदछ।

नेपाल राष्ट्र बैङ्क निरीक्षण तथा सुपरिवेक्षण विनियमावली, २०७४ लागू भएपछि विशेष गरी लघुवित्त वित्तीय संस्थाहरूको पुँजीको पर्याप्तता, कर्जा वर्गीकरण, कर्जा नोक्सानी व्यवस्था, क्षेत्रगत कर्जा, अनिवार्य मौज्जात अनुपात, तरल सम्पत्ती सम्बन्धी व्यवस्था/वैधानिक तरलता अनुपात, आम्दानीको अवस्था, निक्षेप तथा सापटीको अवस्था, बजार संवेदनशीलता, कोषको लागत, ब्याजदर अन्तर लगायत अन्य विवरणहरूको विश्लेषण सहितको गैरस्थलगत सुपरिवेक्षण गर्ने गरिएको छ। आर्थिक वर्ष २०७७/७८ मा लघुवित्त वित्तीय संस्थाहरूको वित्तीय विश्लेषण तथा गैरस्थलगत सुपरिवेक्षणबाट देखिएका कमी कमजोरीहरूलाई सुधार गर्न आवश्यक निर्देशन दिनुका साथै दिइएका निर्देशनको पालनाको अवस्था सम्बन्धमा अनुगमन समेत गरिएको छ।

लघुवित्त वित्तीय संस्थाहरूले प्रेषित गर्ने मासिक तथा त्रैमासिक वित्तीय विवरणहरूको आधारमा मासिकरूपमा संस्थाहरूको श्रोत र उपयोगको विवरण, ब्याजदर संरचना, त्रैमासिक तथा वार्षिक प्रतिवेदन तयार गरी बैंकको वेबसाइटमा प्रकाशन गर्दै आएको छ। लघुवित्त वित्तीय संस्थाहरूको वित्तीय विश्लेषण तथा वार्षिक साधारण सभाको प्रयोजनका लागि वित्तीय विवरण प्रकाशन गर्न स्वीकृति प्रदान गर्दा आवश्यकता अनुसार निर्देशनहरू समेत दिने गरिएको छ।

३.१ लघुवित्त वित्तीय संस्थाहरूको वित्तीय विश्लेषण

लघुवित्त वित्तीय संस्थाहरूको वित्तीय विवरणको आधारमा लघुवित्त वित्तीय संस्थाहरूको वित्तीय विश्लेषण गरिएको छ। यस विभागको गैर-स्थलगत सुपरिवेक्षण फाँटले देहायका विषयहरू समेटेी विश्लेषण गर्ने गरेको छ।

- (क) पुँजी पर्याप्तता,
- (ख) प्राथमिक पुँजी तथा पुँजीकोष,
- (ग) जोखिमको अवस्था,
- (घ) बजार संवेदनशीलता,
- (ङ) कर्जा वर्गीकरण, क्षेत्रगत कर्जा तथा कर्जा नोक्सानी व्यवस्था,
- (च) कुल सम्पत्ति, आकार र वृद्धि,
- (छ) आम्दानी तथा खर्चको अवस्था,
- (ज) तरलता र निक्षेपको अवस्था,
- (झ) प्रतिफलको स्थिति,
- (ञ) निक्षेप संरचना, अधिकेन्द्रीकरण र वृद्धि,
- (ट) कर्जा संरचना, अधिकेन्द्रीकरण र वृद्धि,
- (ठ) ब्याजदरको स्थिति, प्रवृत्ति र स्तर,
- (ड) गैर-बैंकिङ्ग सम्पत्तिको स्थिति र वृद्धि,
- (ढ) पूर्व चेतावनी सङ्केत (Early Warning Signals)

(ण) विभागले लोकेका अन्य विषयहरु ।

२०७८ असार मसान्तको वित्तीय विवरणको आधारमा वार्षिक लेखापरीक्षण कार्य सम्पन्न गरेको लघुवित्त वित्तीय संस्थाहरुलाई वार्षिक साधारण सभा प्रयोजनका लागि वित्तीय विवरण प्रकाशन गर्न यस बैंकबाट सहमति प्रदान गरिएको छ ।

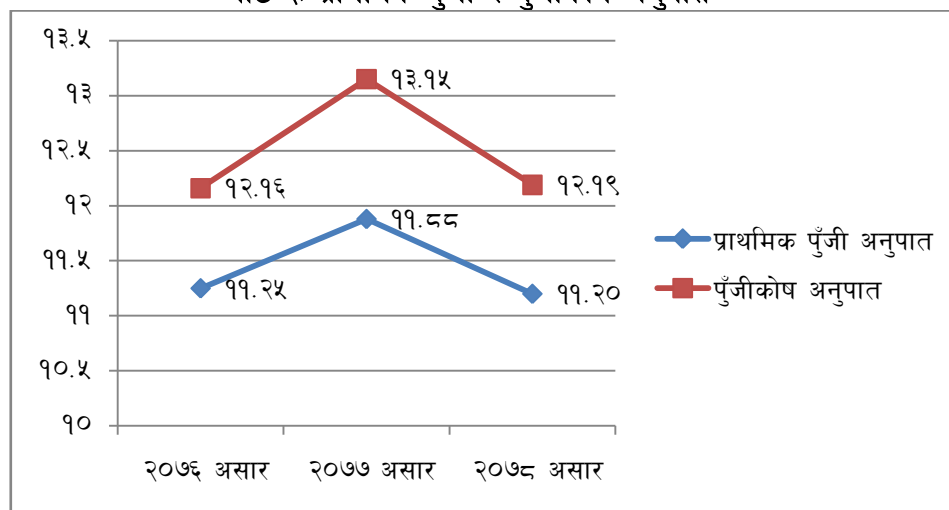
३.१.१ चुक्ता पुँजी, प्राथमिक पुँजी तथा पुँजीकोष

२०७७ असार मसान्तमा लघुवित्त वित्तीय संस्थाहरुको कुल चुक्ता पुँजी रु.२१ अर्ब ६८ करोड रहेकोमा २०७८ असार मसान्तमा १४.८५ प्रतिशतले वृद्धि भई रु.२४ अर्ब ९० करोड पुगेको देखिन्छ । त्यस्तै, लघुवित्त वित्तीय संस्थाहरुको कुल पुँजीकोष २०७७ असार मसान्तमा रु.३७ अर्ब ३५ करोड रहेकोमा २०७८ असार मसान्तमा २८.२७ प्रतिशतले वृद्धि भई रु.४७ अर्ब ९१ करोड रहेको छ । साथै, प्राथमिक पुँजी २०७७ असार मसान्तमा रु.३३ अर्ब ७५ करोड रहेकोमा २०७८ असार मसान्तमा ३०.४३ प्रतिशतले वृद्धि भई रु.४४ अर्ब २ करोड रहेको छ । २०७८ असार मसान्तमा जोखिम भारित सम्पत्तिको आधारमा प्राथमिक पुँजी अनुपात ११.२० प्रतिशत रहेको छ भने पुँजीकोष अनुपात १२.१९ प्रतिशत रहेको छ । २०७७ असार मसान्तमा यस्तो अनुपातक्रमशः ११.८८ तथा १३.१५ प्रतिशत रहेको थियो ।

तालिका ३
चुक्तापुँजी, प्राथमिक पुँजी र पुँजीकोष

विवरण	२०७६	२०७७	२०७८	प्रतिशत परिवर्तन	
	असार	असार	असार	(२-१)/ (१)*१००	(३-२)/ (२)*१००
	(१)	(२)	(३)	(२-१)/ (१)*१००	(३-२)/ (२)*१००
चुक्तापुँजी	१७२७	२१६८	२४९०	२५.५४	१४.८५
प्राथमिक पुँजी	२७७८	३३७५	४४०२	२१.४९	३०.४३
पुँजीकोष	३००१	३७३५	४७९१	२४.४६	२८.२७
जोखिम भारित सम्पत्ति	२४६८४	२८४०५	३९२८८	१५.०७	३८.३१
प्राथमिक पुँजी/जोखिम भारित सम्पत्ति अनुपात (प्रतिशत)	११.२५	११.८८	११.२०		
पुँजीकोष/जोखिम भारित सम्पत्ति अनुपात (प्रतिशत)	१२.१६	१३.१५	१२.१९		

चार्ट-३: प्राथमिक पुँजी र पुँजीकोष अनुपात



३.१.२ जोखिम भारित सम्पत्ति/कुल सम्पत्ति अनुपात

२०७८ असार मसान्तमा लघुवित्त वित्तीय संस्थाहरुको कुल सम्पत्ति २०७७ असार मसान्तको तुलनामा ३४.३२ प्रतिशतले वृद्धि भई रु.४ खर्ब ६ अर्ब ७८ करोड हुन आएको छ। २०७७ असार मसान्तमा कुल सम्पत्ति अघिल्लो आर्थिक वर्षको तुलनामा १६.५४ प्रतिशतले वृद्धि भई रु.३ खर्ब २ अर्ब ८४ करोड रहेको थियो। २०७८ असार मसान्तमा कुल सम्पत्तिमा जोखिम भारित सम्पत्तिको अनुपात ९६.५८ प्रतिशत रहेको छ जुन अघिल्लो आर्थिक वर्षमा ९३.८० प्रतिशत रहेको थियो।

२०७८ असार मसान्तमा लघुवित्त वित्तीय संस्थाहरुको जोखिम भारित सम्पत्ति २०७७ असार मसान्तको तुलनामा ३८.३१ प्रतिशतले वृद्धि भई रु.३ खर्ब ९२ अर्ब ८८ करोड हुन आएको छ। २०७७ असार मसान्तमा जोखिम भारित सम्पत्ति अघिल्लो आर्थिक वर्षको तुलनामा १५.०७ प्रतिशतले वृद्धि भई रु.२ खर्ब ८४ अर्ब ५ करोड रहेको थियो।

तालिका ४
जोखिम भारित सम्पत्ति/कुल सम्पत्ति अनुपात

विवरण	रु.करोडमा				
	२०७६	२०७७	२०७८	प्रतिशत परिवर्तन	
	असार (१)	असार (२)	असार (३)	(२-१)/ (१)*१००	(३-२)/ (२)*१००
कुल सम्पत्ति	२५९८६	३०२८४	४०६७८	१६.५४	३४.३२
जोखिम भारित सम्पत्ति	२४६८४	२८४०५	३९२८८	१५.०७	३८.३१
जोखिम भारित सम्पत्ति/कुल सम्पत्ति अनुपात (प्रतिशत)	९४.९९	९३.८०	९६.५८		

३.१.३ लगानी

२०७८ असार मसान्तमा लघुवित्त वित्तीय संस्थाहरुको कुल लगानी २०७७ असार मसान्तको तुलनामा ६१.३६ प्रतिशतले वृद्धि भई रु.१४ अर्ब ४२ करोड रहेको देखिन्छ। २०७८ असार मसान्तमा सरकारी सुरक्षणमा रु.५८ करोड, शेयर तथा डिभेन्चरमा रु.११ करोड, मुद्दती निक्षेपमा रु.१२ अर्ब ६७ करोड, सूचीकृत नभएको शेयरमा रु.४० करोड र अन्य लगानीमा रु.६७ करोड रहेको देखिन्छ। २०७८ असार मसान्तमा शेयर तथा डिभेन्चरमा लगानी भएको रकमको प्राथमिक पुँजीसँगको अनुपात ०.२४ रहेको छ भने अघिल्लो आर्थिक वर्षमा उक्त अनुपात ०.१७ रहेको थियो।

तालिका ५
लगानी

विवरण	रु.करोडमा				
	२०७६	२०७७	२०७८	प्रतिशत परिवर्तन	
	असार (१)	असार (२)	असार (३)	(२-१)/ (१)*१००	(३-२)/ (२)*१००
सरकारी सुरक्षणपत्र	३१	४७	५८	५०.२४	२४.२३
शेयर तथा डिभेन्चर	१०	६	११	-४४.६९	८८.०८
मुद्दती निक्षेप	१५१	८०८	१२६७	४३४.९४	५६.७४
सूचीकृत नभएको शेयर	२१	२१	४०	२.५२	८७.७१
अन्य लगानी	४	१२	६७	२०३.७३	४५१.४३
जम्मा लगानी	२१७	८९४	१४४२	३१२.१०	६१.३६
प्राथमिक पुँजी	२७७८	३३७५	४४०२		
शेयर तथा डिभेन्चर लगानी/ प्राथमिक पुँजी अनुपात	०.३७	०.१७	०.२४		

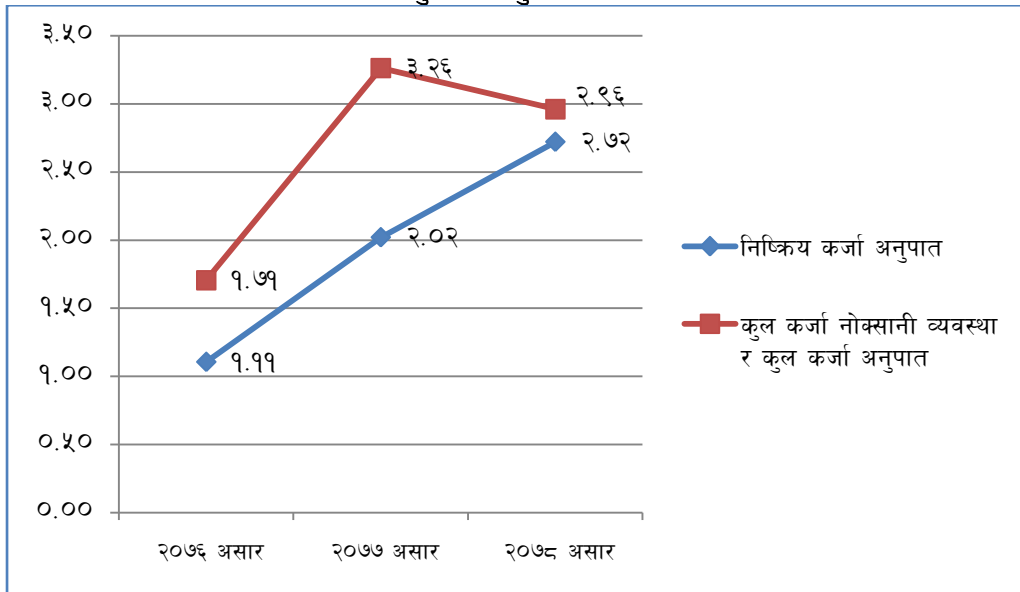
३.१.४ कर्जा तथा सापटको वर्गीकरण

२०७८ असार मसान्तमा लघुवित्त वित्तीय संस्थाहरुको कुल कर्जा सापट गत आर्थिक वर्षको तुलनामा ३९.१४ प्रतिशतले वृद्धि भई रु.३ खर्ब ६५ अर्ब ५५ करोड हुन पुगेको छ । अधिल्लो वर्ष कुल कर्जा सापट ११.७२ प्रतिशतले वृद्धि भई रु.२ खर्ब ६२ अर्ब ७२ करोड रहेको थियो । त्यसै गरी २०७८ असार मसान्तमा लघुवित्त वित्तीय संस्थाहरुको निष्क्रिय कर्जा अधिल्लो वर्षको तुलनामा ८७.८३ प्रतिशतले वृद्धि भई रु.९ अर्ब ९५ करोड पुगेको छ । समीक्षा अवधिमा कुल कर्जा तथा सापटमा निष्क्रिय कर्जाको अनुपात २.७२ प्रतिशत रहेको छ । निष्क्रिय कर्जाको अनुपात २०७७ असार मसान्तमा २.०२ प्रतिशत रहेको थियो ।

तालिका ६
कर्जा तथा सापटको वर्गीकरण

विवरण	रु. करोडमा			प्रतिशत परिवर्तन	
	२०७६	२०७७	२०७८	(२-१)/ (१)*१००	(३-२)/ (२)*१००
	असार (१)	असार (२)	असार (३)		
सक्रिय कर्जा	२३२५५	२५७४२	३५५६०	१०.७०	३८.१४
निष्क्रिय कर्जा	२६०	५३०	९९५	१०३.६३	८७.८३
कुल कर्जा तथा सापट	२३५१५	२६२७२	३६५५५	११.७२	३९.१४
कुल कर्जा नोक्सानी व्यवस्था	४०१	८५७	१०८२		
कुल कर्जा नोक्सानी व्यवस्था र कुल कर्जा अनुपात	१.७१	३.२६	२.९६		
निष्क्रिय कर्जा अनुपात	१.११	२.०२	२.७२		

चार्ट ४
निष्क्रिय कर्जा अनुपात र कुल कर्जा नोक्सानी व्यवस्था



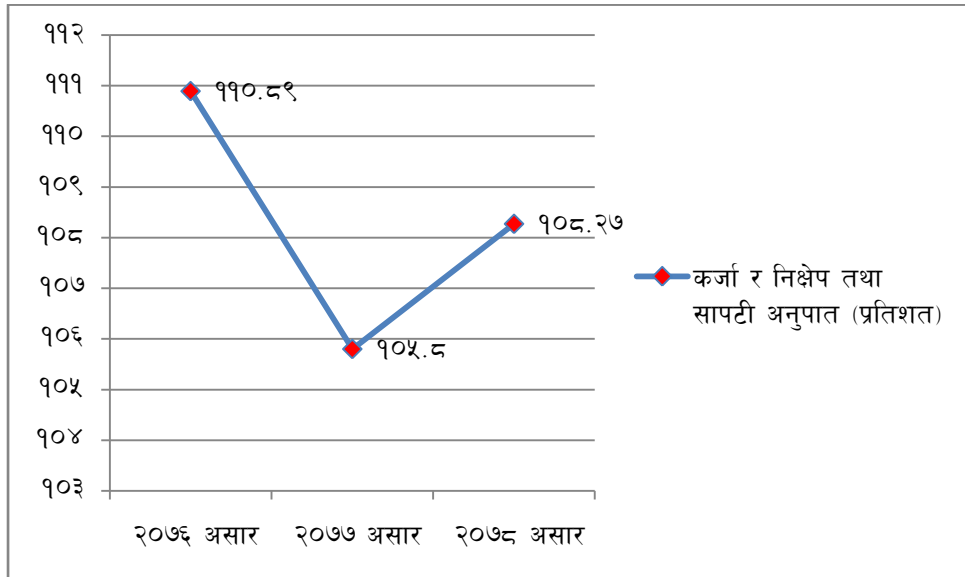
३.१.५ कर्जा/निक्षेप तथा सापटी अनुपात

लघुवित्त वित्तीय संस्थाहरुको कर्जा र निक्षेप तथा सापटी अनुपात २०७८ असार मसान्तमा १०८.२८ प्रतिशत रहेको छ । २०७७ असार मसान्तमा सो अनुपात १०५.८० प्रतिशत रहेको थियो । २०७८ असार मसान्तमा लिएको कुल निक्षेप तथा सापटी २०७७ असार मसान्तको तुलनामा ३५.९७ प्रतिशतले वृद्धि भई रु.३ खर्ब ३७ अर्ब ६२ करोड पुगेको छ । त्यस्तै, कर्जा तथा सापट गत वर्षको तुलनामा ३९.१४ प्रतिशतले वृद्धि भई २०७८ असारमसान्तमा रु.३ खर्ब ६५ अर्ब ५५ करोड रहेको देखिन्छ ।

तालिका ७
कर्जा/निक्षेप तथा सापटी अनुपात

विवरण	रु.करोडमा			प्रतिशत परिवर्तन	
	२०७६	२०७७	२०७८	(२-१)/	(३-२)/
	असार	असार	असार	(१)*१००	(२)*१००
	(१)	(२)	(३)		
कुल निक्षेप तथा सापटी	२१२०७	२४८३१	३३७६२	१७.०९	३५.९७
कर्जा तथा सापट प्रदान	२३५१५	२६२७२	३६५५५	११.७२	३९.१४
कर्जा र निक्षेप तथा सापटी अनुपात (प्रतिशत)	११०.८९	१०५.८०	१०८.२७		

चार्ट ५ कर्जा/निक्षेप तथा सापटी



३.१.६ गैर-बैंकिङ सम्पत्ति

२०७८ असार मसान्तमा लघुवित्त वित्तीय संस्थाहरुको गैर-बैंकिङ सम्पत्ति रु.१३ लाख ३६ हजार रहेको देखिन्छ । गैर बैंकिङ सम्पत्ति वापतको रकमको शतप्रतिशत नोक्सानी व्यवस्था कायम रहेको छ ।

तालिका ८
गैर-बैंकिङ सम्पत्ति

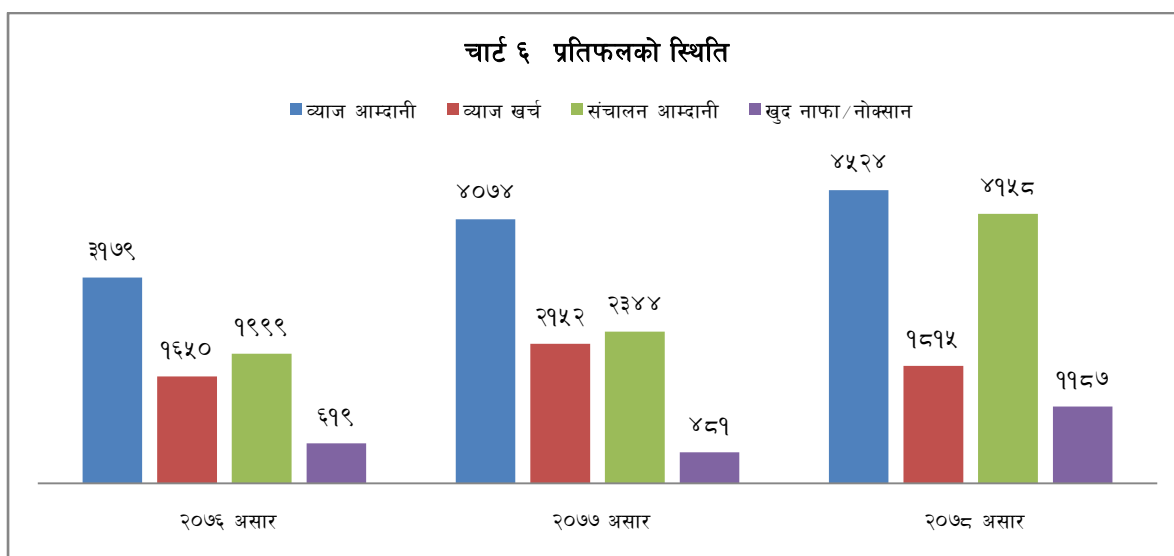
विवरण	रु.करोडमा				
	२०७६	२०७७	२०७८	प्रतिशत परिवर्तन	
	असार	असार	असार	(२-१)/	(३-२)/
	(१)	(२)	(३)	(१)*१००	(२)*१००
गैर-बैंकिङ सम्पत्ति	०	०	०.१३	०	०
गैर-बैंकिङ सम्पत्तिको लागि नोक्सानी व्यवस्था	०	०	०.१३	०	०

३.१.७ प्रतिफलको स्थिति

२०७८ असार मसान्तमा लघुवित्त वित्तीय संस्थाहरुको खुद मुनाफा अधिल्लो आर्थिक वर्षको तुलनामा १४६.७१ प्रतिशतले वृद्धि भई रु.११ अर्ब ८७ करोड रहेको देखिन्छ। २०७८ असार मसान्तमा ब्याज आम्दानी रु.४५ अर्ब २४ करोड, ब्याज खर्च रु.१८ अर्ब १५ करोड र संचालन आम्दानी रु.४१ अर्ब ५८ करोड रहेको छ। अधिल्लो आर्थिक वर्षमा कुल ८४ वटा संस्थाहरु मध्ये १३ वटा खुद नोक्सानमा रहेकोमा यस आर्थिक वर्षमा कुल ७० वटा संस्थाहरुमध्ये ६८ वटा खुद नाफामा र २ वटा मात्र खुद नोक्सानमा रहेको देखिन्छ।

तालिका ९
प्रतिफलको स्थिति

विवरण	रु.करोडमा				
	२०७६	२०७७	२०७८	प्रतिशत परिवर्तन	
	असार	असार	असार	(२-१)/	(३-२)/
	(१)	(२)	(३)	(१)*१००	(२)*१००
ब्याज आम्दानी	३१७९	४०७४	४५२४	२८.१५	११.०५
ब्याज खर्च	१६५०	२१५२	१८१५	३०.४२	-१५.६४
संचालन आम्दानी	१९९९	२३४४	४१५८	१७.२६	७७.४१
खुद नाफा/नोक्सान	६१९	४८१	११८७	-२२.२९	१४६.७१



३.१.८ अनिवार्य नगद मौज्जात

लघुवित्त वित्तीय संस्थाहरूले गत महिनाको कुल निक्षेप र सापटीको ०.५ प्रतिशत (सर्वसाधारणबाट निक्षेप संकलन गर्नेको हकमा २ प्रतिशत) अनिवार्य मौज्जात अनुपात कायम गर्नुपर्ने व्यवस्था रहेकोमा संस्थाहरूले दैनिक मौज्जातको आधारमा कायम हुन आउने मासिक औषतलाई आधार मानी अनिवार्य नगद मौज्जातको गैरस्थलगत अनुगमन गर्ने गरिएको छ । २०७८ असार मसान्तमा सो प्रयोजनको लागि नेपाल राष्ट्र बैंक तथा “क” वर्गको वाणिज्य बैंकमा कायम गरेको रकम रु.३ अर्ब १९ करोड रहेको छ भने सोही महिनाको अन्तमा कुल निक्षेप तथा सापटीको रकम रु.३ खर्ब ३७ अर्ब ६२ करोड रहेकोले अनिवार्य मौज्जात अनुपात ०.९५ प्रतिशत हुन आउने देखिन्छ ।

तालिका १०
अनिवार्य नगद मौज्जात

विवरण	रु.करोडमा				
	२०७६	२०७७	२०७८	प्रतिशत परिवर्तन	
	असार	असार	असार	(२-१)/ (१)*१००	(३-२)/ (२)*१००
	(१)	(२)	(३)	(२-१)/ (१)*१००	(३-२)/ (२)*१००
नेपाल राष्ट्र बैंक मौज्जात	१२३	१४०	१६७	१३.८२	१९.४६
“क”वर्गका बैंकमा रहेको मौज्जात	५४	६९	१५२	२७.७८	१२०.३५
कुल अनिवार्य मौज्जात रकम	१७७	२०९	३१९	१८.०८	५२.७७
कुल निक्षेप र सापटी	२१२०७	२४८३१	३३७६२	१७.०९	३५.९७
अनिवार्य मौज्जात अनुपात	०.८३	०.८४	०.९५		

३.१.९ तरलता

लघुवित्त वित्तीय संस्थाहरूले सोही महिनाको कुल निक्षेप दायित्वको २.५ प्रतिशत (सर्वसाधारणबाट निक्षेप संकलन गर्नेको हकमा ४ प्रतिशत वैधानिक तरलता अनुपात) तरल सम्पत्ती अनुपात कायम गर्नुपर्ने व्यवस्था रहेकोमा संस्थाहरूको दैनिक मौज्जातको आधारमा कायम हुन आउने मासिक औषतलाई आधार मानी तरलता अनुपातको गैरस्थलगत अनुगमन गर्ने गरिएको छ । २०७८ असार मसान्तमा सो प्रयोजनको लागि नगद, बैंक तथा वित्तीय संस्थामा कायम गरेको मौज्जात र सरकारी सुरक्षणपत्रमा गरेको लगानी रकम समेत गरी रु.२५ अर्ब ९२ करोड रहेको छ भने सोही महिनाको अन्तमा कुल निक्षेप रकम रु.१ खर्ब ३० अर्ब ३८ करोड रहेकोले उक्त अनुपात १९.८८ प्रतिशत हुन आउने देखिन्छ ।

तालिका ११
तरलता

विवरण	रु.करोडमा				
	२०७६	२०७७	२०७८	प्रतिशत परिवर्तन	
	असार	असार	असार	(२-१)/ (१)*१००	(३-२)/ (२)*१००
	(१)	(२)	(३)	(२-१)/ (१)*१००	(३-२)/ (२)*१००
नगद	२१	३७	५२	७२.७६	४०.७३
बैंक तथा वित्तीय संस्था मौज्जात	१७५२	२९११	२४८२	६६.१५	-१४.७४
सरकारी सुरक्षणपत्रमा लगानी	३१	४७	५८	५१.६७	२३.४०
कुल तरल सम्पत्ति	१८०४	२९९५	२५९२	६५.९८	-१३.४५
कुल निक्षेप	८५७०	१०६२२	१३०३८		
तरल सम्पत्ति/कुल निक्षेप (प्रतिशत)	२१.०५	२८.२०	१९.८८		

३.१.१० भारत औषत ब्याजदर अन्तर

२०७८ असार मसान्तमा लघुवित्त वित्तीय संस्थाहरुको कर्जामा प्राप्त गर्ने भारत औषत ब्याजदर १४.३७ प्रतिशत रहेको देखिन्छ भने सो अवधिमा संस्थाहरुको कोषको लागत (बचत तथा सापटीमा प्रदान गरेको भारत औषत ब्याजदर) ६.६० प्रतिशत रहेको छ जस अनुसार लघुवित्त वित्तीय संस्थाहरुको भारत औषत ब्याजदर अन्तर ७.७७ प्रतिशत रहेको देखिन्छ ।

तालिका १२
भारत औषत ब्याजदर अन्तर

विवरण				(प्रतिशतमा)	
	२०७६	२०७७	२०७८	प्रतिशत परिवर्तन	
	असार (१)	असार (२)	असार (३)	(२-१)/ (१)*१००	(३-२)/ (२)*१००
औषत ब्याजदर आम्दानी(%)	१७.१६	१६.३४	१४.३७	-४.७८	-१२.०६
कोषको लागत(Cost of Fund)(%)	१०.२०	९.४६	६.६०	-७.२४	-३०.२३
औषत ब्याजदर अन्तर (%)	६.९४	६.८८	७.७७	-०.८६	१२.९४

३.१.११ वित्तीय स्रोत (सापटी लिएको तथा निक्षेप) परिचालन

२०७८ असार मसान्तमा लघुवित्त वित्तीय संस्थाहरुको निक्षेप रु.१ खर्ब ३० अर्ब ३८ करोड र सापटी रु.२ खर्ब ७ अर्ब २४ करोड गरी जम्मा रु.३ खर्ब ३७ अर्ब ६२ करोड कुल वित्तीय स्रोत रहेको छ । जुन २०७७ असार मसान्तको कुल वित्तीय स्रोत रु.२ खर्ब ४८ अर्ब ३१ करोडको तुलनामा ३५.९७ प्रतिशतले वृद्धि भएको देखिन्छ । वित्तीय स्रोत सङ्कलन अनुपात २०७७ असार मसान्तमा प्राथमिक पुँजीको ७.४४ गुणा रहेकोमा २०७८ असार मसान्तमा ७.९२ गुणा रहेको छ ।

तालिका १३
वित्तीय स्रोत परिचालन

विवरण				(करोडमा)	
	२०७६	२०७७	२०७८	प्रतिशत परिवर्तन	
	असार (१)	असार (२)	असार (३)	(२-१)/ (१)*१००	(३-२)/ (२)*१००
(क) निक्षेप	८५,७०	१,०६,२२	१,३०,३८	२३.९४	२२.७४
(ख) सापटी	१,२६,३७	१,४२,०९	२,०७,२४	१२.४४	४५.८५
कुल वित्तीय स्रोत	२,१२,०७	२,४८,३१	३,३७,६२	१७.०९	३५.९७
प्राथमिक पुँजी (अघिल्लो त्रयमास)	२६,७१	३३,३८	४२,६५		
वित्तीय स्रोत संकलन/प्राथमिक पुँजी अनुपात (गुणा)	७.९४	७.४४	७.९२		

३.१.१२ लघु उद्यम (धितो) कर्जा/कुल कर्जा अनुपात

२०७८ असार मसान्तमा लघुवित्त वित्तीय संस्थाहरुले लघु उद्यम धितो कर्जा अन्तर्गत रु. ६० अर्ब ५९ करोड प्रवाह गरेको र उक्त कर्जा कुल कर्जाको १६.५८ प्रतिशत रहेको छ । २०७७ असारमसान्तमा यस प्रकारको कर्जा रु.४१ अर्ब ६४ करोड रहेको थियो भने कुल कर्जासँगको अनुपात १५.८५ प्रतिशत रहेको थियो ।

तालिका १४
लघु उद्यम (धितो) कर्जा/कुल कर्जा अनुपात

विवरण	(करोडमा)				
	२०७६	२०७७	२०७८	प्रतिशत परिवर्तन	
	असार	असार	असार	(२-१)/ (१)*१००	(३-२)/ (२)*१००
	(१)	(२)	(३)		
समुह कर्जा	१५३०८	१७०४२	२३४२८	११.३३	३७.४७
लघु उद्यम कर्जा	३३१३	४१६४	६०५९	२५.६९	४५.५१
अन्य कर्जा	४८९४	५०६५	७०६८	३.४९	३९.५५
कुल कर्जा	२३५१५	२६२७२	३६५५५		
लघु उद्यम कर्जा र कुल कर्जा अनुपात	१४.०९	१५.८५	१६.५८		

३.२ निर्देशन अनुपालनाको स्थिति

यस बैंकबाट जारी गरिएका निर्देशनहरु, परिपत्रहरु आदिका सम्बन्धमा विभागको गैरस्थलगत फाँटबाट सुपरिवेक्षण हुँदै आएको छ। यस फाँटबाट लघुवित्त संस्थाहरुले पेश गर्ने अनलाइन रिपोर्टिङका आधारमा विभिन्न वित्तीय विवरणहरु विश्लेषण गर्ने गरिएको छ। उक्त विश्लेषणका आधारमा यस फाँटबाट प्रत्येक त्रयमासमा त्रैमासिक प्रतिवेदन, लघुवित्त संस्थाहरुको प्रगति विवरण समेत तयार गरी प्रकाशन गर्ने गरिएको छ। लघुवित्त संस्थासँग सम्बन्धित प्रमुख सूचक/शीर्षकहरुको अनुपालनाको स्थिति देहाय बमोजिम रहेको देखिन्छ।

३.२.१ पुँजीकोष

यस बैंकबाट लघुवित्त वित्तीय संस्थाहरुलाई जारी गरिएको एकीकृत निर्देशन, २०७७ को निर्देशन नं. १ को बुँदा नं. १ मा लघुवित्त वित्तीय संस्थाले कुल जोखिम भारत सम्पत्तिको न्यूनतम ४ प्रतिशत प्राथमिक पुँजी र ८ प्रतिशत पुँजीकोष कायम गर्नुपर्ने व्यवस्था रहेकोमा आर्थिक वर्ष २०७७/७८ मा तोकिएको पुँजीकोष कायम गर्न नसकेका कारण शीघ्र सुधारात्मक कारवाही गरिएका र समय सीमा थप गरिएका लघुवित्त वित्तीय संस्थाहरुको विवरण देहाय बमोजिम रहेको छ।

शीघ्र सुधारात्मक कारवाही गरिएका संस्थाहरुको विवरण

क्र.सं	लघुवित्त वित्तीय संस्थाहरुको नामावली	पुँजीकोष कायम नगरेको अवधि
१	समाज लघुवित्त वित्तीय संस्था लि., मलंगवा, सर्लाही	२०७६ पुस देखि २०७७ असार

न्यूनतम पुँजीकोष कायम गर्न नसकी समय सीमा थप भएका संस्थाहरुको विवरण

क्र.सं	लघुवित्त वित्तीय संस्थाहरुको नामावली	पुँजीकोष कायम नगरेको अवधि	समय सीमा थप भएको अवधि
१	विन लघुवित्त वित्तीय संस्था लि. गल्छी, धादिङ	२०७७ असोज देखि २०७७ मंसिर	२०७८ जेठ मसान्तसम्म थप गरिएको।
२	घोडीघोडा लघुवित्त वित्तीय संस्था लि., बेलौरी, कञ्चनपुर	२०७७ चैत	२०७८ असार मसान्तसम्म थप गरिएको।

३.२.२ वित्तीय स्रोत संकलन

यस बैंकबाट लघुवित्त वित्तीय संस्थाहरूलाई जारी गरीएको एकीकृत निर्देशन, २०७७ को निर्देशन नं. १५ को बुँदा नं १(क) बमोजिम अधिल्लो त्रयमासमा कायम रहेको प्राथमिक पुँजीको बढीमा ३० गुणासम्म वित्तीय स्रोत संकलन गर्न पाउने व्यवस्था रहेकोमा २०७८ असार मसान्तमा सम्पूर्ण लघुवित्त वित्तीय संस्थाहरूले सो निर्देशनको पालना गरेको देखिन्छ ।

३.२.३ कर्जा वर्गीकरण तथा कर्जा नोक्सानी व्यवस्था

यस बैंकको निर्देशन बमोजिम प्रत्येक त्रयमासमा कर्जा वर्गीकरण गरी कर्जा नोक्सानी व्यवस्था कायम गर्नुपर्नेमा २०७८ असार मसान्तमा लघुवित्त वित्तीय संस्थाले असल कर्जाको लागि १.३ प्रतिशत, सुक्ष्म निगरानीको लागि ५ प्रतिशत, कमसल कर्जाको लागि २५ प्रतिशत, शंकास्पद कर्जाको लागि ५० प्रतिशत र खराब कर्जाको लागि १०० प्रतिशत नोक्सानी व्यवस्था तथा वीमित कर्जाका हकमा न्यूनतम व्यवस्थाको २५ प्रतिशत व्यवस्था कायम गर्नुपर्ने व्यवस्था रहेकोमा सो पालना गरेको देखिन्छ । २०७८ असारमा लघुवित्त वित्तीय संस्थाहरूले कुल कर्जा नोक्सानी व्यवस्था वापत रु.१० अर्ब ७९ करोड १८ लाख ३५ हजार कायम गरेको देखिन्छ । यो रकम कुल कर्जाको २.९५ प्रतिशत रहेको छ । २०७८ असार मसान्तमा लघुवित्त वित्तीय संस्थाहरूको निष्कृत्य कर्जा अनुपात २.७२ प्रतिशत रहेको देखिन्छ ।

३.२.४ निष्कृत्य कर्जा अनुपात

२०७८ असार मसान्तमा लघुवित्त वित्तीय संस्थाहरूको औषत निष्कृत्य कर्जा अनुपात २.७२ प्रतिशत रहेको देखिन्छ । देहायका संस्थाहरूको निष्कृत्य कर्जा अनुपात पाँच प्रतिशतभन्दा बढी रहेको छ ।

क्र.स	संस्थाको नाम	निष्कृत्य कर्जा अनुपात
१	बुद्ध ज्योती लघुवित्त वित्तीय संस्था लि.	८.८१
२	नेरुडे लघुवित्त वित्तीय संस्था लि.,	८.३२
३	विपिडव्लु लघुवित्त वित्तीय संस्था लि.	७.८५
४	यूनिक लघुवित्त वित्तीय संस्था लि.	७.४५
५	नेष्टो लघुवित्त वित्तीय संस्था लि.	६.९७
६	सामुदायिक लघुवित्त वित्तीय संस्था लि.	६.८६
७	कालिका लघुवित्त वित्तीय संस्था लि.	६.२०
८	सुपर लघुवित्त वित्तीय संस्था लि.	५.८८
९	मानुषी लघुवित्त वित्तीय संस्था लि.	५.८१
१०	नेपाल एग्रो लघुवित्त वित्तीय संस्था लि.	५.६०
११	आत्मनिर्भर लघुवित्त वित्तीय संस्था लि.	५.०७

३.२.५ धितो कर्जा र कुल कर्जा अनुपात

यस बैंकबाट लघुवित्त वित्तीय संस्थाहरूलाई जारी गरीएको एकीकृत निर्देशन २०७७, को निर्देशन नं. ३ को बुँदा नं.२(घ) बमोजिम लघुवित्त वित्तीय संस्थाहरूले आफुले प्रदान गरेको कुल कर्जाको एक-तिहाईमा नबढ्ने गरी धितो लिई लघु उद्यम कर्जा प्रदान गर्न सक्ने व्यवस्था रहेकोमा २०७८ असार मसान्तसम्म कुनै पनि संस्थाले प्रवाह गरेको धितो कर्जा कुल कर्जाको एक तिहाईभन्दा बढी नरहेको

देखिएकोले उक्त निर्देशनको पालना गरेको देखिन्छ । २०७८ असार मसान्तमा कुल कर्जामा धितो कर्जाको अनुपात १६.५८ प्रतिशत रहेको देखिन्छ ।

३.२.६ सापटी

यस बैंकबाट लघुवित्त वित्तीय संस्थाहरुलाई जारी गरिएको एकीकृत निर्देशन, २०७७ को निर्देशन नं.१६/०७७ को बुँदा नं.१(क) मा संस्थाले विपन्न वर्गमा प्रवाह गर्ने गरी प्राप्त सम्पूर्ण सापटी रकम लक्षित वर्गमा प्रवाह गर्नुपर्ने व्यवस्था रहेकोमा २०७८ असार मसान्तमा सबै लघुवित्त वित्तीय संस्थाहरुले सो निर्देशनको पालना गरेको देखिन्छ ।

३.२.७ एकल ग्राहक कर्जा सीमा

यस बैंकबाट लघुवित्त वित्तीय संस्थाहरुलाई जारी गरिएको एकीकृत निर्देशन, २०७७ को निर्देशन नं ३/०७७ बमोजिम एकल ग्राहक कर्जा सीमा ननाघ्ने गरी २०७८ असार मसान्तसम्म लघुवित्त वित्तीय संस्थाहरुले कर्जा प्रवाह गरेको देखिन्छ ।

३.२.८ अनिवार्य मौज्जात अनुपात

यस बैंकबाट लघुवित्त वित्तीय संस्थाहरुलाई जारी गरिएको एकीकृत निर्देशन, २०७७ को निर्देशन नं. १२ को बुँदा नं.१(१) बमोजिम लघुवित्त वित्तीय संस्थाहरुले कुल निक्षेप दायित्वको ०.५ प्रतिशत (सर्वसाधारणबाट निक्षेप संकलन गर्नेको हकमा २ प्रतिशत) अनिवार्य मौज्जात अनुपात कायम गर्नुपर्ने व्यवस्था रहेकोमा आर्थिक वर्ष २०७७/७८ मा तोकिएको अनिवार्य मौज्जात अनुपात कायम नगरेकाले देहायका संस्थाहरुलाई हर्जाना लगाइएको छ ।

अनिवार्य मौज्जात कायम नगरेको संस्थाको कारवाही विवरण

क्र.सं.	संस्थाको नाम	नपुग महिना	जरिवाना रकम(रु.)
१	ग्रामीण विकास लघुवित्त वित्तीय संस्था लि.रुपन्देही	२०७७ मंसिर	५४.८०
२	सारथी नेपाल लघुवित्त वित्तीय संस्था लि. काभ्रेपलाञ्चोक	२०७७ फागुन	३६२.३३
३	आरम्भ चौतारी लघुवित्त वित्तीय संस्था लि. काभ्रेपलाञ्चोक	२०७८ जेठ	२८८८.२५

३.२.९ तरल सम्पत्ति अनुपात/वैधानिक तरलता अनुपात

यस बैंकबाट लघुवित्त वित्तीय संस्थाहरुलाई जारी गरिएको एकीकृत निर्देशन, २०७७ को निर्देशन नं. १२ को बुँदा नं.२(१) र ३ बमोजिम सर्वसाधारणबाट निक्षेप संकलन नगर्ने “घ” वर्गका लघुवित्त वित्तीय संस्थाहरुले आफ्नो कुल निक्षेप दायित्वको २.५ प्रतिशत तथा सर्वसाधारणबाट निक्षेप संकलन गर्ने “घ” वर्गका लघुवित्त वित्तीय संस्थाहरुले आफ्नो कुल निक्षेप दायित्वको ४ प्रतिशत वैधानिक तरलता अनुपात कायम गर्नुपर्ने व्यवस्था रहेकोमा आ.व.२०७७/७८ मा सम्पूर्ण लघुवित्त वित्तीय संस्थाहरुले उक्त व्यवस्था पालना गरेको देखिन्छ ।

३.२.१० कर्जामा औषत ब्याजदर प्रतिशत

यस बैंकबाट “घ” वर्गको इजाजतपत्र प्राप्त लघुवित्त वित्तीय संस्थाहरूलाई जारी गरीएको एकीकृत निर्देशन, २०७७ को निर्देशन नं. १४/०७७ को बुँदा नं.२(क) बमोजिम लघुवित्त वित्तीय संस्थाहरूले आफ्ना ग्राहकसँग लिने ब्याजदर अधिकतम १५ प्रतिशतसम्म निर्धारण गर्न सक्ने व्यवस्था रहेकोमा देहायका संस्थाहरूको आ.व.२०७७/७८ को औषत ब्याजदर प्रतिशत १५ प्रतिशतभन्दा बढी रहेको छ।

क्र.स	संस्थाको नाम	कर्जामा औषत ब्याजदर प्रतिशत
१	डिप्रोक्स लघुवित्त वित्तीय संस्था लि.	१५.६७
२	मिथिला लघुवित्त वित्तीय संस्था लि	१५.४८
३	फरवार्ड लघुवित्त वित्तीय संस्था लि.	१५.२४
४	लक्ष्मी लघुवित्त वित्तीय संस्था लि.	१५.१८
५	सूर्योदय लघुवित्त वित्तीय संस्था लि.	१५.१४
६	मानुषी लघुवित्त वित्तीय संस्था लि.	१५.४०
७	यूनिक लघुवित्त वित्तीय संस्था लि.	१५.१०
८	सामुदायिक लघुवित्त वित्तीय संस्था लि.	१५.०८
९	बुद्धज्योति लघुवित्त वित्तीय संस्था लि.	१५.०१
१०	नेष्ट्रो लघुवित्त वित्तीय संस्था लि.	१५.०१

गत आ.व.को बक्यौता रकमको असुली गरी यस आ.व.को ब्याज आम्दानीमा गणना गरिएको तथा निर्देशन कार्यान्वयनमा ढिलाईका कारण संस्थाहरूको कर्जामा औषत ब्याजदर १५ प्रतिशत भन्दा बढी देखिएको छ।

३.२.११ नेपाल राष्ट्र बैंकमा पठाउनुपर्ने विवरण सम्बन्धमा

यस बैंकबाट “घ” वर्गको इजाजतपत्र प्राप्त लघुवित्त वित्तीय संस्थाहरूलाई जारी गरीएको एकीकृत निर्देशन, २०७७ को निर्देशन नं.९/०७७ बमोजिम तथ्यांक विवरणहरू यस बैंकमा पेश गर्नु पर्ने व्यवस्था रहेकोमा सम्पूर्ण लघुवित्त वित्तीय संस्थाहरूले आवश्यक कागजात तथा वित्तीय विवरणहरू पठाउने गरेको देखिन्छ। केही संस्थाहरूले तोकिएको समयमा वित्तीय विवरण पेश गर्ने नगरेकोमा ताकेता गरी प्राप्त गर्ने गरेको छ।

३.३ वार्षिक साधारणसभा प्रयोजनका लागि वित्तीय विवरण प्रकाशन गर्न सहमति प्रदान गर्दा दिइएका निर्देशनहरू

लघुवित्त वित्तीय संस्थाहरूको बाह्य लेखापरीक्षण प्रतिवेदनको आधारमा गैरस्थलगत सुपरिवेक्षण प्रतिवेदन तयार गरी वार्षिक साधारणसभा प्रयोजनका लागि वित्तीय विवरण प्रकाशन गर्न स्वीकृति प्रदान गर्दा यस बैंकबाट “घ” वर्गको इजाजतपत्रप्राप्त लघुवित्त वित्तीय संस्थाहरूलाई जारी गरिएको एकीकृत निर्देशन, २०७७ बमोजिमका देहायका मुख्य मुख्य निर्देशनहरू दिइएको छ।

३.३.१ पुँजीकोष सम्बन्धी निर्देशन

- यस बैंकबाट “घ” वर्गको इजाजतपत्रप्राप्त लघुवित्त वित्तीय संस्थाहरूलाई जारी गरिएको एकीकृत निर्देशन, २०७७ को निर्देशन नं.१०/०७७ को बुँदा नं.६ बमोजिम इजाजतपत्रप्राप्त कुनै एक बैंक तथा वित्तीय संस्थाको संस्थापक शेयरमा लगानी गर्दा चुक्ता पुँजीको बढीमा २५ प्रतिशत र अन्य बैंक तथा

वित्तीय संस्थाहरूमा चुक्ता पुँजीको १० प्रतिशत मात्र संस्थापक शेयरमा लगानी गर्न सकिने व्यवस्था रहेकोले उल्लिखित सीमाभन्दा बढी शेयर धारण गर्ने संस्थापक शेयरधनी रहे/नरहेको एकीन गरी सो सीमाभन्दा बढी भएमा उक्त शेयरधनीले आफ्नो शेयर उपरोक्त सीमाभित्र नल्याएसम्म प्रस्तावित नगद लाभांश तथा बोनस शेयर वितरण रोक्का राख्ने व्यवस्था मिलाउनु हुन ।

- नेपाल राष्ट्र बैंकबाट “घ” वर्गका इजाजतपत्रप्राप्त लघुवित्त वित्तीय संस्थाहरूलाई जारी गरिएको एकीकृत निर्देशन, २०७७ को निर्देशन नं. १/०७७ को बुँदा नं. ५ (ग) बमोजिम लघुवित्त वित्तीय संस्थाहरूको पुँजीकोष गणना गर्दा सञ्चालन जोखिम वापत कुल सम्पत्तिको २ प्रतिशतले हुने रकम जोखिम भारित सम्पत्तिको रूपमा थप गरी पुँजीकोष सम्बन्धी अनुसूची ४.२४ सुधार गरी प्रकाशित गर्नु हुन ।
- मर्जरका कारण सर्वसाधारण तर्फको शेयर स्वामित्व ३० प्रतिशत भन्दा कम भएको सन्दर्भमा तोकिएको समयभित्र बैंक तथा वित्तीय संस्था सम्बन्धी ऐन २०७३ को दफा ९(१) बमोजिम शेयर स्वामित्व कम्तिमा ३० प्रतिशत कायम गराउनु हुन ।

३.३.२ कर्जा सम्बन्धी निर्देशन:

- नेपाल राष्ट्र बैंकबाट इजाजतपत्रप्राप्त “घ” वर्गको वित्तीय संस्थाहरूलाई जारी भएको एकीकृत निर्देशन २०७७ को निर्देशन नं. २/०७७ को बुँदा नं. २ (उ) बमोजिम खराब वर्गमा परेको मध्ये सुरक्षण गरिएको कर्जाको बीमा दावी कर्जा सुरक्षण सम्बन्धी सम्भौतामा उल्लिखित अवधि वा कर्जा खराब वर्गमा वर्गीकरण गरिएको मितिले १ वर्ष जुन अघि हुन्छ सोही अवधिभित्रमा दावी गरिसक्नु हुन अन्यथा त्यस्तो कर्जामा शतप्रतिशत कर्जा नोक्सानी व्यवस्था कायम गर्नुहुन ।
- यस बैंकबाट इजाजतपत्रप्राप्त “घ” वर्गका लघुवित्त वित्तीय संस्थाहरूलाई जारी गरिएको एकीकृत निर्देशन, २०७८ को निर्देशन नं. २/०७८ को बुँदा नं. १ र २ बमोजिम संस्थाले प्रवाह गरेको कर्जा/सापटको साँवा वा ब्याज भुक्तानी हुनु पर्ने भाखा नाघेको अवधिका आधारमा सम्पूर्ण कर्जा सापटलाई वर्गीकरण गर्नुहुन तथा सोही निर्देशन बमोजिम कर्जा नोक्सानी व्यवस्था गर्नुहुन ।
- संस्थाले खराब कर्जा नियन्त्रण गर्न आवश्यक योजना तयार गरी यथाशिघ्र कार्यान्वयन गर्नु हुन ।
- संस्थाको कर्जा अपलेखन नीति बमोजिम अपलेखन हुनुपर्ने कर्जा पहिचान गरी अपलेखन गर्नुहुन । साथै, अपलेखन गरिएको कर्जाको छुट्टै विवरण तयार गरी यस विभागमा पेश गर्नु हुन ।

३.३.३ संस्थागत सुशासन सम्बन्धी निर्देशन

- बैंक तथा वित्तीय संस्था सम्बन्धी ऐन, २०७३ को दफा १४ को उपदफा ३ बमोजिम योग्यता तथा अनुभव भएका व्यक्तिमध्येबाट कम्तिमा एक जना स्वतन्त्र सञ्चालक नियुक्ति गरी यस बैंकलाई जानकारी गराउनुहुन ।
- संस्थाको शेयर स्वामित्व संरचना अनुसार सञ्चालक समितिमा समान प्रतिनिधित्वको लागि सर्वसाधारण शेयरधनीको तर्फबाट थप प्रतिनिधित्व हुने गरी सञ्चालक नियुक्त गर्नु हुन ।

३.३.४ वित्तीय विवरणसँग सम्बन्धित निर्देशनहरू:

- यस बैंकबाट इजाजतपत्रप्राप्त ‘घ’ वर्गका लघुवित्त वित्तीय संस्थाहरूलाई जारी गरिएको एकीकृत निर्देशन, २०७७ को निर्देशन नं. ४/०७७ को बुँदा नं १ (ख) अनुसार संस्थाले वार्षिक साधारण सभा गर्न स्वीकृति लिने प्रयोजनार्थ बाह्य लेखापरीक्षकबाट पेश गरिएको वित्तीय विवरणका अनुसूची ४.२४ र अनुसूची ४.२४(क) लगायत सम्पूर्ण अनुसूचीहरू यस बैंकले तोकिएको वैधानिक ढाँचा (Statutory Form) अनुरूप सुधार गरी प्रकाशन गर्नु हुन । साथै, अनुसूची ४.२४(क) मा माग तथा अल्प सूचनामा प्राप्त हुने रकम जोखिम भारित सम्पत्तिमा देखाई सो अनुसार वित्तीय विवरण सुधार गरी प्रकाशन गर्नु हुन ।

- नेपाल राष्ट्र बैंकबाट इजाजतपत्रप्राप्त “घ” वर्गका लघुवित्त वित्तीय संस्थाहरूलाई जारी गरिएको एकीकृत निर्देशन, २०७८ को निर्देशन नं. ४/०७८ को बुँदा नं. १ को उपबुँदा नं. (घ) (अ) (२) मा NFRSS लागू नभएका लघुवित्त वित्तीय संस्थाले संलग्न निर्देशन फा.नं.घ ४.१ बमोजिमको वासलात, नाफा-नोक्सान हिसाब र नगद प्रवाह विवरणका साथै यी वित्तीय विवरणहरूसँग सम्बन्धित सबै अनुसूची तथा विवरणहरू वार्षिक प्रतिवेदन पुस्तिकामा प्रकाशित गरी आफ्नो वेबसाइटमा समेत अद्यावधिक गर्नु पर्नेछ । साथै, वासलात, नाफा-नोक्सान हिसाब, नगद प्रवाह विवरण यस निर्देशनको पुँजीकोष तालिका(अनुसूची नं.४.२४/४.२४ (क) र प्रमुख सूचकाङ्क (अनुसूची नं.४.२५) अनुसारको विवरण सर्वसाधारणको जानकारीको लागि राष्ट्रियस्तरको पत्रिकामा आर्थिक वर्ष समाप्त भएको नौ महिनाभित्र अनिवार्य रूपमा प्रकाशित गर्नुपर्ने व्यवस्थाको पालना गर्नु हुन ।
- नेपाल राष्ट्र बैंकबाट इजाजतपत्रप्राप्त “घ” वर्गका लघुवित्त वित्तीय संस्थाहरूलाई जारी गरिएको एकीकृत निर्देशन, २०७७ को निर्देशन नं. ११/०७७ को बुँदा नं. २ को उपबुँदा नं. २.२(क) मा इजाजतपत्रप्राप्त संस्थाले केन्द्रको अनलाइन प्रणालीमा तोकिएको ढाँचामा कर्जा सम्बन्धी देहायको विवरण महिना भुक्तान भएको १५ दिनभित्र अद्यावधिक गर्ने गर्नु हुन ।
- संस्थाले वार्षिक साधारण सभा स्वीकृति लिने प्रयोजनार्थ वाट्य लेखापरीक्षकबाट तयार गरी यस बैंकमा पेश गरेको वित्तीय प्रतिवेदनमा रहेका त्रुटीहरू सुधार गरी वित्तीय विवरण प्रकाशन गर्नुहुन ।

३.३.५ ब्याजदर तथा सेवा शुल्क सम्बन्धी निर्देशनहरू

- नेपाल राष्ट्र बैंकबाट इजाजतपत्रप्राप्त “घ” वर्गका लघुवित्त वित्तीय संस्थाहरूलाई जारी गरिएको एकीकृत निर्देशन, २०७७ को निर्देशन नं.१४/०७७ को बुँदा नं. ५ बमोजिम संस्थाले दलित, मुक्त कर्मैया, वादी, हलिया, द्वन्द्व पिडित, एकल महिला, अपाङ्ग तथा जेष्ठ नागरिकहरूलाई लघुवित्त वित्तीय संस्थाहरूबाट प्रवाह हुने विपन्न वर्ग कर्जामा लिने ब्याजदरमा १ प्रतिशत विन्दुले सहूलियत दिनु हुन ।
- यस बैंकबाट इजाजतपत्रप्राप्त “घ” वर्गका लघुवित्त वित्तीय संस्थाहरूलाई जारी गरिएको एकीकृत निर्देशन, २०७७ को निर्देशन नं.१५/०७७ को बुँदा नं. ६(क) बमोजिम संस्थाले बचत/निक्षेप खाता सञ्चालन गरे वापत ग्राहकबाट कुनै पनि किसिमको सेवा शुल्क लिन पाइने छैन भन्ने व्यवस्था बमोजिम संस्थाले ग्राहकहरूसँग पासबुक शुल्क वापत लिईएको रकम तत्काल सम्बन्धित सदस्यहरूलाई फिर्ता गरी १५ दिनभित्र यस बैंकलाई जानकारी गराउनु हुन ।

३.३.६ कर्जा सूचना सम्बन्धी निर्देशनहरू

- नेपाल राष्ट्र बैंकबाट इजाजतपत्रप्राप्त “घ” वर्गका लघुवित्त वित्तीय संस्थाहरूलाई जारी गरिएको एकीकृत निर्देशन २०७७ को निर्देशन नं. ११/०७७ को बुँदा नं. २ को उपबुँदा नं. २.२ बमोजिम इजाजतपत्रप्राप्त संस्थाले केन्द्रको अनलाइन प्रणालीमा तोकिएको ढाँचामा कर्जा सम्बन्धी विवरण महिना भुक्तान भएको १५ दिनभित्र अद्यावधिक गर्नु हुन साथै संस्थाले कर्जाको विवरण प्रत्येक त्रयमास समाप्त भएको मितिले १५ दिनभित्र ऋणीको कर्जा चुक्ता नभएसम्म कर्जा सूचना केन्द्रमा पठाउनु हुन र उपबुँदा नं. २.३(क) बमोजिम इजाजतपत्रप्राप्त संस्थाले कर्जा स्वीकृत गर्नु अगावै कर्जा सूचना केन्द्रबाट अनिवार्य रूपमा कर्जा सूचना लिनु पर्ने व्यवस्था बमोजिम संस्थाबाट प्रवाह भएका सम्पूर्ण कर्जाहरूको कर्जा स्वीकृत गर्नु अगावै कर्जा सूचना केन्द्रबाट कर्जा सूचना लिने गर्नु हुन ।
- नेपाल राष्ट्र बैंकबाट इजाजतपत्रप्राप्त “घ” वर्गका लघुवित्त वित्तीय संस्थाहरूलाई जारी गरिएको एकीकृत निर्देशन, २०७७ को निर्देशन नं. ३/०७७ को बुँदा नं. २(ग) मासमूहमा आवद्ध भएको सदस्यलाई एकै अवधिमा समूह कर्जा वा धितो कर्जामध्ये कुनै एक कर्जा मात्र प्रवाह गर्न सकिनेछ, भनी उल्लेख भएको व्यवस्था विपरित हुने गरी संस्थाले एकै अवधिमा प्रवाह गरेको समूह कर्जा र धितो कर्जा रकममा शतप्रतिशत कर्जा नोक्सानी व्यवस्था कायम गर्नु हुन र सोही बमोजिम

वित्तीय विवरणमा समायोजन सहित परिमार्जन गरी प्रकाशन गर्नु हुन साथै सोको जानकारी यस विभागमा गराउनु हुन ।

३.३.७ अन्य निर्देशनहरु:

- संस्थाबाट राजिनामा दिई छोडेर जाने कर्मचारीहरुको तलब, भत्ता र बोनस वापतको रकम (अनुसूची ४.६ को ८ सण्डी क्रेडिटर्स शीर्षक भित्र रहेको) सम्बन्धितलाई यथाशीघ्र भुक्तानी गरी यस बैंकलाई जानकारी गराउनु हुन ।
- लघुवित्त वित्तीय संस्थाहरु एक आपसमा मर्ज तथा प्राप्ती हुँदा स्वाप रेसियोमा फरक परेको कारण बचत हुन आउने शेयर पुँजी वापतको रकम अनुसूची ४.२ मा पुँजीगत जगेडा कोष शीर्षकमा उल्लेख गरी वित्तीय विवरण सुधार गरी प्रकाशन गर्नुहुन ।
- यस बैंकबाट इजाजतपत्रप्राप्त “घ” वर्गको वित्तीय संस्थाहरुलाई जारी भएको एकीकृत निर्देशन २०७७ को निर्देशन नं. ८/०७७ को बुँदा नं. ३ बमोजिम संस्थाले निश्चित प्रयोजनका लागि स्थापित दीर्घकालीन कोषहरु बाहेकका रकम बैंक तथा वित्तीय संस्थामा ३ महिना भन्दा बढी अवधिको मुद्दती निक्षेपमा राख्न र नवीकरण गर्न पाइने छैन भन्ने व्यवस्थको पूर्णरूपमा पालना गर्नु हुन ।
- यस बैंकबाट इजाजतपत्रप्राप्त “घ” वर्गका लघुवित्त वित्तीय संस्थाहरुलाई जारी गरिएको एकीकृत निर्देशन, २०७७ को निर्देशन नं. ४/०७७ को बुँदा नं.१ को उपबुँदा नं.(ज)(आ) मा ग्राहक संरक्षण कोषमा अघिल्लो आर्थिक वर्षको नाफाबाट जम्मा हुने रकमको न्यूनतम ५० प्रतिशत रकम पछिल्लो आर्थिक वर्षमा खर्च गर्नु पर्नेछ भनी उल्लेख भए बमोजिम खर्च गर्नु हुन ।
- नेपाल राष्ट्र बैंकबाट इजाजतपत्रप्राप्त “घ” वर्गका लघुवित्त वित्तीय संस्थाहरुलाई जारी गरिएको एकीकृत निर्देशन, २०७७ को निर्देशन नं. ४/०७७ को बुँदा नं. १ को उपबुँदा नं. (ज) (आ) बमोजिम ग्राहक संरक्षण कोषबाट गरिएको खर्च रकमको शीर्षकगत विवरण लेखा सम्बन्धी टिप्पणीमा उल्लेख गरी वित्तीय विवरण सुधार गरी प्रकाशित गर्नु हुन ।
- नेपाल राष्ट्र बैंकबाट इजाजतपत्रप्राप्त “घ” वर्गका लघुवित्त वित्तीय संस्थाहरुलाई जारी गरिएको एकीकृत निर्देशन, २०७७ को निर्देशन नं. ६/०७७ को बुँदा नं. १४ को उपबुँदा नं. (क) (२) बमोजिम सामाजिक उत्तरदायित्व कोषबाट वित्तीय साक्षरतामा ५ प्रतिशत रकम खर्च गर्नु हुन ।
- आयकर ऐन बमोजिम श्रोतमा करकट्टी गर्नु पर्ने प्रकृतिका भुक्तानीमा अनिवार्य रूपमा करकट्टी गरेर मात्र भुक्तानी दिनु हुन ।

माथि उल्लिखित स्वतन्त्र सञ्चालक पद रिक्त रहेका लघुवित्त वित्तीय संस्थाहरुलाई स्वतन्त्र सञ्चालक नियुक्त गर्न र यस बैंकद्वारा इजाजतपत्रप्राप्त “घ” वर्गका लघुवित्त वित्तीय संस्थाहरुलाई जारी गरिएको निर्देशन बमोजिम सबै समितिहरु गठन गर्न र त्यस्ता समितिहरुलाई प्रभावकारी रूपमा कार्य गर्न, कर्जा सुरक्षण प्रयोजनको लागि संकलन गरेको रकम ग्राहक संरक्षणमा रकमान्तर गर्न, उक्त कोषमा रहेको रकम Earmark गरी लगानी गर्न, कर्जा सूचना केन्द्रबाट कर्जा सूचना लिएर कर्जा प्रवाह गर्न तथा कर्जा प्रवाह गरेको विवरण उक्त केन्द्रमा पठाउन, लेखापरीक्षण प्रतिवेदन, यस बैंकका सबै निरीक्षण तथा सुपरीवेक्षण प्रतिवेदन र यस पूर्व साधारण सभामा पेश गर्ने वित्तीय विवरणहरु प्रकाशन गर्ने स्वीकृति प्रदान गर्दा दिइएका निर्देशन एवं सुझावहरुलाई कार्यान्वयन गर्न समेत निर्देशन दिइएको छ ।

खण्ड (४)

विशेष तथा अनुगमन निरीक्षण

४.१ विशेष स्थलगत निरीक्षण

नेपाल राष्ट्र बैंक निरीक्षण तथा सुपरिवेक्षण विनियमावली, २०७४ बमोजिम गैर-स्थलगत सुपरिवेक्षण, प्रतिवेदन कार्यान्वयन फाँट, सार्वजनिक सञ्चार माध्यम, विभिन्न सरकारी एवम् अन्य निकायहरूको अनुरोध/निर्देशन/आदेश, उजुरी एवम् अन्य स्रोतबाट प्राप्त जानकारीको आधारमा कुनै संस्थामा निक्षेपकर्ताको हित विपरित कार्य भइरहेको वा अनियमितता भइरहेको वा संस्था सुचारू रूपले सञ्चालन नभएको वा सर्वसाधारणलाई गलत सूचना प्रवाह गरिरहेको वा जोखिम विवरण (रिस्क प्रोफाइल) मा अप्रत्यासित परिवर्तन भएको भन्ने विभागलाई लागेमा त्यस्तो लघुवित्त वित्तीय संस्थाको जोखिमका क्षेत्रहरू समेटी विशेष निरीक्षण कार्य गर्ने तथा यस्तो निरीक्षण आकस्मिक रूपमा पनि गर्न सकिने व्यवस्था गरिएको छ । आर्थिक वर्ष २०७७/७८ मा आवश्यकता अनुसार लघुवित्त वित्तीय संस्थाहरूको विशेष स्थलगत निरीक्षण गर्ने कार्य योजना रहेकोमा सो अवधिमा देहाय बमोजिमको १ वटा लघुवित्त वित्तीय संस्थाहरूको विशेष स्थलगत निरीक्षण सम्पन्न गरिएको छ ।

तालिका १५

विशेष स्थलगत निरीक्षण गरिएका लघुवित्त वित्तीय संस्थाहरू

क्र.सं.	संस्थाको नाम	ठेगाना	निरीक्षण अवधि
१	नाडेप लघुवित्त वित्तीय संस्था लिमिटेड	गजुरी, धादिङ	२०७७.११.०९ - २०७७.११.११

४.२ अनुगमन निरीक्षण

लघुवित्त वित्तीय संस्थाको स्थलगत निरीक्षण तथा गैर-स्थलगत सुपरिवेक्षण प्रतिवेदनमा औल्याइएका कौफियतहरूको सुधार गर्न दिईएका निर्देशनहरूको कार्यान्वयनको अवस्था सम्बन्धमा लघुवित्त वित्तीय संस्थाले पेश गरेको प्रतिउत्तर र सोसँग सम्बन्धित विषयहरूमा विभाग विश्वस्त हुन चाहेमा वा अनुगमन निरीक्षणको आवश्यकता देखिएमा विभागबाट अनुगमन निरीक्षण कार्य गर्ने गरिएको छ । आर्थिक वर्ष २०७७/७८ मा लघुवित्त वित्तीय संस्थाहरूको अनुगमन स्थलगत निरीक्षण सम्पन्न गरिएको छैन ।

खण्ड (५)

कार्यान्वयन (Enforcement)

यस बैंकबाट इजाजतपत्र प्राप्त “घ” वर्गका लघुवित्त वित्तीय संस्थाहरूको समष्टिगत स्थलगत निरीक्षण, विशेष निरीक्षण तथा गैरस्थलगत सुपरिवेक्षणका क्रममा दिइएका निर्देशनहरूको पालना भए/नभएको सम्बन्धमा यस विभागको कार्यान्वयन फाँटबाट अनुगमन गर्ने गरिएको छ । अनुगमनका क्रममा नियमित रूपमा तीनमहले कार्यान्वयन प्रतिवेदन तयार गरी कार्यान्वयन हुन बाँकी रहेका कैफियतहरूको सम्बन्धमा थप निर्देशनहरू दिने गरिएको छ । साथै, वित्तीय संस्थाको समग्र विवरणसहितको अर्द्धवार्षिक कार्यान्वयन प्रतिवेदन समेत तयार गर्ने गरिएको छ ।

५.१ कार्यान्वयन हुन बाँकी मुख्य कैफियतका निर्देशनहरू:

- संस्थाको नियमावली, विनियमावली, कार्यविधि तथा नीति यस बैंकको निर्देशन/नमूना अनुसार परिमार्जन गर्न ।
- संस्थाको पाउनुपर्ने (Accounts Receivable) हिसाबमा विगत वर्षदेखि कायम रहेको रकमको हिसाब मिलाउन गर्न ।
- संस्थाको प्रशासनिक काम कारवाहीका लागि सञ्चालकलाई पेशकी दिने कार्य बन्द गर्न र असुल नभएको पेशकीमा संस्थाले कर्जामा लिने अधिकतम ब्याजदरले हुने ब्याज रकम सहित ३५ दिनभित्र असुल उपर गर्न ।
- सञ्चालक समितिमा सर्वसाधारणका तर्फबाट प्रतिनिधित्व गर्ने रिक्त १ सञ्चालकको यथाशिघ्र पदपूर्ति गर्ने कार्ययोजना १५ दिन भित्र पेश गर्न ।
- सञ्चालक समितिले आफ्नो अधिकार व्यवस्थापन/कार्यकारी प्रमुखलाई अख्तियार दिएको र विभिन्न कारोवार/क्रियाकलापमा संस्थाको आफ्नै नीति नियम पालना नभएको तर्फ सजग रहन संचालक समितिको ध्यानाकर्षण गरिएको छ । साथै, संस्थाले निर्धारित सेवाशुल्क बाहेक ग्राहकबाट लिने अन्य शुल्कको सम्बन्धमा यस बैंकबाट जारी एकीकृत निर्देशन, २०७७ को निर्देशन नं. १४/०७७ को बुँदा नं. १ अनुसार लागतका आधारमा मात्र शुल्क लिने व्यवस्था गर्न ।
- यस बैंकबाट “घ” वर्गका लघुवित्त वित्तीय संस्थाहरूलाई जारी गरिएको एकीकृत निर्देशन, २०७७ को निर्देशन नं.६/०७७ को बुँदा नं.३ को उपबुँदा नं.१० बमोजिम इजाजतपत्रप्राप्त संस्थाले व्यवस्थापकीय पद भनी तोकेका पदमा पदपूर्ति गर्न ।
- घरधनीसँग आवश्यक कागजातहरू प्राप्त गरी सम्झौता पत्रमा नखुलेका विवरणहरू खुलाई पूरक सम्झौता गरी सोको जानकारी यथाशिघ्र पेश गर्न ।
- संस्थाको आर्थिक निर्देशन समिति र खरिद समितिमा यथाशक्य फरक प्रतिनिधित्व हुने व्यवस्था मिलाउन ।
- संस्थाको कर्जा तथा बचत परिचालन निर्देशिकामा भएको व्यवस्थाको अक्षरशः पालना गर्न । साथै, सेवा शुल्क लिने सम्बन्धमा नेपाल राष्ट्र बैंकबाट इजाजतपत्रप्राप्त “घ” वर्गका लघुवित्त वित्तीय संस्थाहरूलाई जारी गरिएको एकीकृत निर्देशन, २०७७ को निर्देशन नं.१५/०७७ (संशोधित) को बुँदा नं.६ को उपबुँदा (ख) र (ग) बमोजिम गर्न ।
- यस बैंकबाट इजाजतपत्रप्राप्त “घ” वर्गका लघुवित्त वित्तीय संस्थाहरूलाई जारी गरिएको निर्देशन, २०७७ को निर्देशन नं. ६/०७७ को बुँदा नं. २(च) बमोजिम सञ्चालक वा १ प्रतिशत भन्दा बढि

शेयर लिएका शेयरधनी वा निजको परिवारको स्वामित्वमा रहेको/वित्तीय स्वार्थ रहेको फर्म, कम्पनीसँग घर भाडा लिई कार्यालय सञ्चालन गर्न पाइने छैन भन्ने व्यवस्थाको पालना हुने गरी संस्थाको केन्द्रीय कार्यालय व्यवस्थापन गर्न ।

- यस बैंकबाट इजाजतपत्रप्राप्त “घ” वर्गका लघुवित्त वित्तीय संस्थाहरूलाई जारी गरिएको एकीकृत निर्देशन, २०७७ को निर्देशन नं. ६/०७७ को बुँदा नं. ६ को उपबुँदा नं. ३ (च) मा भएको व्यवस्था बमोजिम कर्मचारी सेवा सुविधा समितिले संस्थाको कर्मचारी नीति तथा कार्यरत कर्मचारी संरचनाको समीक्षा र Succession Planning तयार गर्न ।
- यस बैंकबाट इजाजतपत्रप्राप्त “घ” वर्गका लघुवित्त वित्तीय संस्थाहरूलाई जारी गरिएको एकीकृत निर्देशन, २०७७ को निर्देशन नं. २/०७७ को बुँदा नं. १० मा भएको व्यवस्था बमोजिम संस्थाले किस्ताबन्दीमा चुक्ता हुने गरी कर्जा प्रवाह गर्दा ग्रेस अवधि दिने/नदिने सम्बन्धमा कर्जा नीतिमा स्पष्ट व्यवस्था गर्न ।
- यस बैंकबाट जारी गरिएको निर्देशन बमोजिम संस्थाको ग्राहक संरक्षण कोष सम्बन्धी छुट्टै कार्यविधि ३० दिनभित्र पारित गरी लागू समेत गराई यस विभागलाई जानकारी दिन ।
- संस्थाले थप शाखा स्थापना गर्दा यस बैंकबाट जारी निर्देशनमा भएको व्यवस्था कडाईका साथ पालना गर्न ।
- संस्थाले सदस्यहरूलाई कर्जा प्रदान गर्दा बीमा नगरी बीमा शुल्क बापत कर्जा रकमको ०.५५ प्रतिशत कट्टा गर्ने तथा कर्जा प्रवाह गर्दा कर्जा रकमको २ प्रतिशतले हुने रकम कट्टा गर्ने कार्य तुरुन्त बन्द गरी यस अघि कट्टा गरेको रकम सम्बन्धित सदस्यलाई १५ दिनभित्र फिर्ता गरी यस विभागलाई जानकारी दिन ।

खण्ड (६) परियोजना समन्वय फाँट

- ६.१ दातृ निकायहरुको सहयोगमा संचालित चालु आयोजनाहरु (२०७८ असार मसान्तको आधारमा)
- ६.१.१ ग्रामीण क्षेत्रमा वित्तीय पहुँच कार्यक्रम (Sustainable Economic Development in Rural Areas SEDRA I) अन्तर्गत Missing Middle लाई समेट्ने गरी नेपालको लुम्बिनी प्रदेश, कर्णाली प्रदेश तथा सुदूरपश्चिम प्रदेश (साविक मध्य पश्चिमाञ्चल र सुदूर पश्चिमाञ्चल विकास क्षेत्र) लगायत देशका ग्रामीण क्षेत्रमा वित्तीय पहुँच कार्यक्रम संचालन गर्न नेपाल सरकार र जर्मन सरकार बीच ८ जुलाई २०१५ मा सम्झौता भए अनुसार नेपाल सरकार अर्थ मन्त्रालय/ German Financial Cooperation with Nepal - KfW बीच ७ अक्टोबर २०१६ मा Euro 9 Million को Financing Agreement भएको । उक्त कार्यक्रम कार्यान्वयन गर्न On-lending Agent को रूपमा नेपाल राष्ट्र बैंक, नेपाल सरकार, अर्थ मन्त्रालय र German Development Bank(KfW) बीच ३० जुन २०१६ मा हस्ताक्षर भएको ।
- ६.१.२ उक्त Euro 9 Million मध्ये Euro 2 Million लाई प्राविधिक सहायता (Accompany Measures) अन्तर्गत खर्च हुने तथा Euro 7 Million सहभागी वित्तीय संस्थाहरु (PFIs) मार्फत तोकिएको क्षेत्रमा परिचालन हुने व्यवस्था रहेको । यस सम्बन्धमा आवश्यक प्रकृया पूरा गरी चयन भएका ग्लोबल आईएमई बैंक लि. मार्फत Euro 4 Million र एनएमवि बैंक (तत्कालिन ओम डेभलपमेण्ट बैंक) लि. मार्फत Euro 3 Million ऋणको रूपमा रकम परिचालन गराउने व्यवस्था रहेको । सो रकम देशका तोकिएका ग्रामिण क्षेत्रमा रहेका Micro, Small and medium-sized enterprises (MSMEs) मा रहेका Missing Middle समुदायमा वित्तीय पहुँच पुग्ने गरी रु.२ लाखदेखि ४० लाखसम्म कर्जा प्रवाह गरी सोको शोधभर्ना यस बैंक समक्ष पेश गर्नुपर्ने सम्झौतामा उल्लेख छ । साभेदार बैंकहरु ग्लोबल आईएमई बैंक लि. ले यूरो ३९,९९,२५०।- बराबरको नेपाली रकम रु.५९,८५,०५,७०९।- र एनएमवि बैंक लि. ले यूरो ३० लाख बराबरको नेपाली रकम रु.३८,७७,३४,६४६।- कर्जा प्रवाह गरी सोको शोधभर्ना KfW बाट प्राप्त भई सम्बन्धित साभेदार बैंकको खातामा रकमान्तर भइ सकेको र हाल सोको Repayment Schedule अनुसार सम्बन्धित बैंकहरुबाट Payback पनि शुरु भइसकेको छ । २०७८ असार मसान्त सम्ममा साभेदार बैंकहरु ग्लोबल आईएमई बैंक लि. बाट ब्याज वापतको रु.७,३४,४४,७२५।०२ (सावाँ वापत रु.२,०७,४०,२२८।०४) र एनएमवि बैंक लि. बाट रु.६,३३,२०,५२९।२८ ब्याज वापतको रकम प्राप्त भएको छ ।
- ६.१.३ ग्रामीण क्षेत्रमा वित्तीय पहुँच कार्यक्रमको निरन्तरता स्वरुप Sustainable Economic Development in Rural Areas and Semi-Urban areas MSME Finance Phase II (SEDRA II) का लागि नेपाल सरकार र जर्मन सरकार बीच ५ जुलाई २०१९ मा Financial Cooperation Agreement मा हस्ताक्षर सम्पन्न भएको तथा सोही Agreement अन्तर्गत ३ नोभेम्बर २०१९ मा नेपाल सरकार अर्थ मन्त्रालय, यस बैंक तथा KfW बीच Euro 7 Million को Financing and Project Agreement सम्पन्न भएको । सो मध्ये Euro 1 Million Non repayable grant to pay for expert services of a consultant र Euro 6 Million On lend to the partner banks to refinance अन्तर्गत रहेको । उक्त सम्झौता अनुसार चयन भएका साभेदार बैंकहरु श्री सिद्धार्थ बैंक लि. र श्री मुक्तिनाथ विकास बैंक लि. प्रत्येकलाई Euro 3 Million ऋणको रूपमा उपलब्ध गराउने तथा सो रकम ग्रामिण क्षेत्र लगायत देशका विभिन्न ठाउँमा रहेका Micro, Small and medium-sized enterprises (MSMEs) मा रहेका Missing Middle समुदायमा वित्तीय पहुँच पुग्ने गरी रु.२ लाख देखि ४० लाखसम्म कर्जा प्रवाह गरी सोको शोधभर्ना यस बैंक समक्ष पेश गर्नुपर्ने सम्झौतामा उल्लेख छ । यस अन्तर्गत साभेदार बैंकहरु श्री सिद्धार्थ बैंक लि. र श्री मुक्तिनाथ विकास बैंक लि.बाट शोधभर्ना प्राप्त हुन बाँकी रहेको छ ।

- ६.१.४ ग्रामीण क्षेत्रमा वित्तीय पहुँच कार्यक्रमको निरन्तरताका लागि नेपाल सरकार र जर्मन सरकार बीच १४ जुन २०२१ मा भएको सम्झौता बमोजिम Sustainable Economic Development in Rural Areas – MSME Finance Phase III (SEDRA III) अन्तर्गत २२ सेप्टेम्बर २०२१ मा नेपाल सरकार अर्थ मन्त्रालय, यस बैंक तथा KfW बीच Euro 8.5 Million को Financing and Project Agreement (सो मध्ये Euro 1.5 Million प्राविधिक सहायता Accompany Measures) मा हस्ताक्षर सम्पन्न भएको ।
- ६.१.५ Sustainable Economic Development in Rural Areas (SEDRA) Phases I , II र III मा भएको सम्झौता अनुसार उपरोक्त परियोजना सम्पन्न भए पश्चात सहभागी वित्तीय संस्थाहरुबाट (PFIs) प्राप्त हुने साँवा तथा ब्याज रकमबाट एक स्थायी कोष **Revolving Fund** स्थापना गर्ने र सो कोषको रकम ग्रामिण क्षेत्र लगायत देशका विभिन्न ठाउँमा रहेका Micro, Small and medium-sized enterprises (MSMEs) मा रहेका Missing Middle समुदायमा वित्तीय पहुँच पुर्‍याउने कार्यलाई निरन्तरता दिने गरी परिचालन गर्ने व्यवस्था रहेको छ । यस Revolving Fund व्यवस्थापनको लागि NRB, MOF र KfW को प्रतिनिधित्वमा Steering Committee गठन गरी Revolving Fund संचालनका लागि Operational Manual तयारीको सम्बन्धमा छलफल भई रहेको ।
- ६.२. सम्पन्न भैसकेका परियोजना (Phase-out Projects)**
- ६.२.१ नेपाल सरकार र एशियाली विकास बैंक बीच साना तथा मझौला कृषक आयस्तर वृद्धि आयोजना (Raising Incomes of Small and Medium Farmers Project - RISMFPP) कार्यान्वयनमा ल्याउने द्विपक्षीय सम्झौता अनुसार अमेरिकी डलर २,०१,००,००० मध्ये अमेरिकी डलर १,२०,१२,००० यस बैंकलाई उपलब्ध गराउने गरी मार्च १६, २०११ मा सम्झौता भएको, आयोजना अवधी १४ जुन २०११ देखि ३० जुन २०१९ सम्ममा उक्त बैंकबाट अमेरिकी डलर १,०८,२२,३६०।९२ प्राप्त भएको थियो । नेपाल सरकार, कृषि विकास मन्त्रालय र यस बैंकको समन्वयमा सञ्चालित रहेको उक्त आयोजनाको अनुदानको कार्यान्वयन नेपाल राष्ट्र बैंकबाट भएको थियो । उक्त आयोजनाबाट २०७६ असार मसान्तसम्म २८० वटा कृषक समूहहरु, २१६ वटा सहकारी संस्थाहरु र १५९ वटा निजी उद्यमीहरु गरी जम्मा ६४५ अनुदानग्राही संस्थाहरु लाभान्वित भएका थिए ।
- ६.२.१ तेश्रो पशु विकास आयोजना (TLDP), पश्चिम तराई गरिबी निवारण आयोजना (PAPWT), सामुदायिक भूमिगत जल सिचाई सेक्टर आयोजना (CGISP) जस्ता परियोजनाहरुको कार्यावधि सकिएतापनि यी परियोजनाहरुले प्रवाह गरेको ऋण रकम मध्ये २०७८ पुस मसान्तसम्म सामुदायिक भूमिगत जल सिचाई सेक्टर आयोजना (CGISP) को साँवा रकम रु.२१,२४,२९८ सम्बन्धित बैंक तथा वित्तीय संस्थाहरुबाट किस्ता उठाउन बाँकी रहेको र हालसम्म प्राप्त उक्त रकम विभिन्न बैंक वित्तीय संस्थाहरुमा लगानीको रूपमा रहेको । उक्त रकम नेपाल सरकारलाई भुक्तानी गर्ने सम्बन्धमा पटक पटक ताकेता गर्दा पनि नेपाल सरकारबाट Repayment Schedule प्राप्त हुन नसकेको । त्यसैगरी नेपाल सरकारबाट प्राप्त ऋण रकम मध्ये नेपाल सरकारलाई भुक्तानी तालिका अनुसार २०७८ असार मसान्तसम्म तेश्रो पशु विकास आयोजना (TLDP) को रु.७,३४,५०,०००, पश्चिम तराई गरिबी निवारण आयोजना (PAPWT) को रु.१,४६,००,००० र सामुदायिक भूमिगत जल सिचाई सेक्टर आयोजना (CGISP) को रु.२०,०७,००,००० भुक्तानी गर्न बाँकी रहेको र उक्त रकम पनि विभिन्न बैंक वित्तीय संस्थाहरुमा नियमानुसार लगानी गरी राख्ने गरिएको छ । अन्य बैंक तथा वित्तीय संस्थामा लगानी गरेको रकमको हिसाब राख्ने तथा बैंक खाता संचालन गरी भुक्तानी दिने व्यवस्था मिलाउने आदि कार्यहरु समेत यस विभागले गर्दै आएको छ ।

खण्ड (७)

वित्तीय समावेशिता फाँट

७.१ वित्तीय समावेशितासँग सम्बन्धित गतिविधि

नेपाल सरकार र डेनमार्क सरकारबीच १६ डिसेम्बर २०१३ मा भएको सहयोग सम्झौता बमोजिम UNNATI INCLUSIVE GROWTH PROGRAM SUPPORT TO FINANCIAL INCLUSION IN NEPAL, 2014-2018 कार्यक्रम लागू भई सम्पन्न भई सकेको सन्दर्भमा उक्त आयोजनाले सञ्चालन गरेको विभिन्न कार्यक्रमहरू मध्ये Making Access to Finance Possible Program (MAP): National Diagnostic Survey Policy Framework and Roadmap on Financial Inclusion कार्यक्रम र वित्तीय समावेशीकरण सम्बन्धी माग पक्षीय र आपूर्ति पक्षीय अध्ययनको आधारमा MAP Nepal Financial Inclusion Roadmap 2017-2030 लाई यस बैंकको सञ्चालक समितिले २६ डिसेम्बर २०१७ मा स्वीकृत गरेको र उक्त Roadmap का आधारमा वित्तीय समावेशीकरणका लागि तयार गरी पेश गरिएको कार्ययोजना (MAP Nepal Financial Inclusion Action Plan) कार्यान्वयन गर्न यस विभागमा वित्तीय समावेशिता इकाई (Financial Inclusion Unit) गठन भई वित्तीय समावेशिता सम्बन्धी देहायका कार्यहरू भएको :-

- (क) Nepal Financial Inclusion Action Plan मा उल्लेखित तत्कालीन र अल्पकालीन कार्यहरूको अनगुमन गरी सो को प्रतिवेदन (Rapid Assessment) High Level Financial Inclusion Roadmap Implementation Committee मा पेश गरेको ।
- (ख) वित्तीय समावेशिता सम्बन्धी वार्षिक प्रतिवेदन तयार गरेको ।
- (ग) वित्तीय समावेशिता सम्बन्धी यस बैंकले लिने रणनीति तथा कार्यक्रमका लागि संयुक्त राष्ट्र संघीय पुँजी विकास कोष (United Nations Capital Development Fund – UNCDF) सँग सम्पर्कमा रही सो सम्बन्धी रणनीति बनाउन High Level Financial Inclusion Roadmap Implementation Committee समक्ष सिफारिश गरेको ।
- (घ) विश्व बैंक समूह अन्तर्गतको अन्तर्राष्ट्रिय वित्त निगम (International Finance Corporation - IFC) को अनुरोधमा नेपालको वित्तीय प्रणालीमा Psychometric Credit Solution सम्बन्धी अध्ययन गर्न वाणिज्य बैंकहरूमध्ये बाट एउटा र लघुवित्त वित्तीय संस्थाहरूमध्येबाट एउटा गरी कुल २ वटा संस्थाहरू Pilot Test का लागि छनौट गरी निगमसँग उक्त संस्थाहरू तथा कर्जा सूचना केन्द्र लि.सँग आवश्यक सम्झौता गरी अगाडि बढ्ने प्रक्रिया अन्तिम चरणमा रहेको ।

वित्तीय समावेशीकरण सम्बन्धी Roadmap कार्यान्वयनका लागि पेश गरिएको कार्ययोजना MAP Nepal Financial Inclusion Action Plan को प्रभावकारी कार्यान्वयनमा सहजता ल्याउन डेपुटी गभर्नरज्यूको संयोजकत्वमा ६ सदस्यीय तत्कालीन High Level Financial Inclusion Roadmap Implementation Committee को मिति २०७६/१०/०५ मा High Level Financial Inclusion Roadmap Implementation Committee पुनर्गठन गरिएको र आ.व. २०७७/७८ मा उक्त समितिको चार वटा बैठकहरू बसी देहाय बमोजिमका छलफल तथा निर्णयहरू भएको छ :

- विश्व बैंक समूह अन्तर्गतको IFC ले यस बैंकसँगको Advisory Agreement बमोजिम Access to Finance परियोजना अन्तर्गत सञ्चालन गर्न लागेको Household Survey मा हुने मागपक्षीय तथ्यहरूको विश्लेषणबाट National Financial Inclusion Roadmap 2017-2022 को नयाँ प्रारूपमा परिमार्जन (Refresh) हुने Household Survey गर्ने ।

- संयुक्त राष्ट्र संघीय पुँजी विकास कोष (United Nations Capital Development Fund – UNCDF) को सहकार्यमा तयार भई लागू गरिएको Nepal Financial Inclusion Action Plan लाई परिमार्जन गरी नयाँ रूपमा Financial Inclusion Action Plan र सो Plan बमोजिम वित्तीय समावेशीकरण सम्बन्धी अनुगमन गर्ने ढाँचा (Monitoring & Evaluation Framework) तयार गर्ने ।
- UNCDF कै सहयोग र सहकार्यमा तयार गरी लागू गरिएको Financial Inclusion Dashboard (Emapping of Financial Inclusion Indicators) लाई परिमार्जन गरी नयाँ ढंगबाट Financial Inclusion Index तयार गर्ने ।

खण्ड (द)

नीति, योजना र आन्तरिक प्रशासन

द.१ नीति, योजना र आन्तरिक प्रशासनसँग सम्बन्धित गतिविधि

यस विभागबाट लघुवित्त वित्तीय संस्थाहरुको स्थलगत निरीक्षण एवम् गैरस्थलगत सुपरिवेक्षण सम्बन्धी सम्पूर्ण कार्यहरु हुँदै आएको छ। यस विभागमा आर्थिक वर्ष २०७७/७८ का लागि कार्यकारी निर्देशक १, निर्देशक २, उप-निर्देशक १०, सहायक निर्देशक २१, सहायक निर्देशक (क) १, प्रधान सहायक ३, सहायक २ र कार्यालय सहयोगी २ गरी कुल ४२ जना कर्मचारीको दरवन्दी रहेकोमा २०७८ असार मसान्तमा कार्यकारी निर्देशक १, निर्देशक २, उप-निर्देशक १०, सहायक निर्देशक १६, सहायक निर्देशक (कं.) १, प्रधान सहायक ३, सहायक ४ र कार्यालय सहयोगी १ गरी जम्मा ३८ जना कर्मचारी कार्यरत रहेका छन्।

यस विभागको उद्देश्य हासिल गर्न देहाय बमोजिमका ईकाइहरुको संरचना तयार गरी विभागका कार्यहरु सम्पादन भइरहेको छ।

(क) आन्तरिक प्रशासन तथा नीति योजना फाँट

(ख) गैरस्थलगत सुपरिवेक्षण फाँट (१, २ र ३)

(ग) वित्तीय समावेशीता फाँट

(घ) कार्यान्वयन फाँट (१, २, ३ र ४)

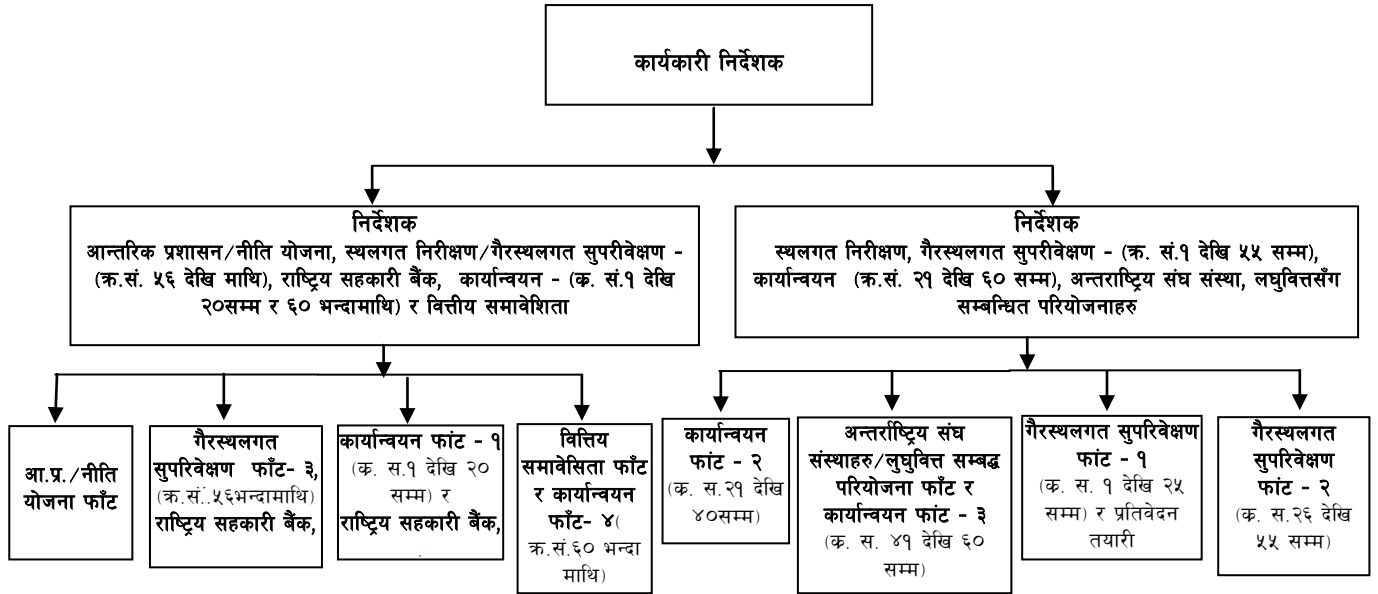
(ङ) अन्तर्राष्ट्रिय संघ संस्था तथा सम्बद्ध परियोजना समन्वय फाँट

विभागको लागि बजेट तथा वार्षिक कार्य योजनाको प्रस्ताव तयार गर्ने, स्वीकृत वार्षिक कार्ययोजना कार्यान्वयन गर्ने, मौद्रिक नीति, वित्तीय क्षेत्र रणनीति, बैंकको चालु रणनीतिक योजनाको प्रगति विवरण तयार गर्ने तथा सञ्चालक समितिबाट भएको निर्णयको कार्यान्वयन स्थितिको विवरणहरु त्रैमासिक रुपमा तयार गर्ने कार्य नीति योजना फाँटले गर्दै आएको छ। त्यसैगरी, आन्तरिक प्रशासन फाँटले स्वीकृत वार्षिक कार्ययोजना अनुसार लघुवित्त वित्तीय संस्थाहरुको समष्टिगत स्थलगत निरीक्षण, लक्षित स्थलगत निरीक्षण, अनुगमन तथा विशेष निरीक्षण एवम् भौतिक पूर्वाधार निरीक्षण गराउने, विभागसँग सम्बन्धित पत्राचारहरु गर्ने, विभागका कर्मचारीहरुको हाजिरी, बिदा तथा काज सरुवाको अभिलेख राख्ने र दैनिक विभागीय कार्य सञ्चालन सम्बन्धमा आवश्यक कार्यहरु सम्पादन गरी त्यस्ता काम कारवाहीहरुको अभिलेख अद्यावधिक राख्ने, समष्टिगत स्थलगत निरीक्षण, लक्षित स्थलगत निरीक्षण, विशेष तथा अनुगमन निरीक्षण कार्यका लागि कर्मचारीहरु खटाई भ्रमण आदेश जारी गर्ने जस्ता कार्यहरु गर्दै आइरहेको छ।

साथै, लघुवित्त वित्तीय संस्थाका सञ्चालक समितिका पदाधिकारीहरु, उच्च व्यवस्थापन तहका कर्मचारीहरु लगायत अन्य कर्मचारीहरुसँग संस्थागत सुशासन, सम्पत्ति शुद्धीकरण, जोखिम व्यवस्थापन सम्बन्धमा अन्तरक्रिया कार्यक्रम र बैंकबाट जारी एकीकृत निर्देशन, प्रचलित ऐन, नियम तथा सुपरिवेक्षकीय विषयवस्तुमा अनुशिक्षण कार्यक्रम सञ्चालन गर्ने गरिएको छ। आर्थिक वर्ष २०७७/७८ मा यस बैंकबाट जारी गरिएका निर्देशनहरुको अनुपालना एवम् लघुवित्त क्षेत्रको विस्तार, सम्भावना र चुनौती सम्बन्धमा लघुवित्त वित्तीय संस्थाका प्रमुख कार्यकारी अधिकृतहरुको लागि जनकपुर र सिद्धार्थनगरमा १ दिने कार्यशाला गोष्ठी सञ्चालन गर्ने कार्ययोजना कार्यक्रम स्वीकृत भएकोमा कोभिड-१९ को संक्रमण जोखिमको कारण आ.व.२०७७/७८ को चौथो त्रयमासमा श्रीमान्

गभर्नरज्यूको समुपस्थितिमा लघुवित्त वित्तीय संस्थाका प्रमुख कार्यकारी अधिकृतहरूसँग भर्चुअल माध्यमबाट एउटा कार्यक्रम सम्पन्न गरिएको छ । संस्थागत सुशासन, जोखिम व्यवस्थापन र आन्तरिक नियन्त्रण प्रणालीका सम्बन्धमा लघुवित्त वित्तीय संस्थाका सञ्चालक समितिका अध्यक्ष तथा सञ्चालकहरूसँग काठमाडौँमा १ दिने अन्तरक्रिया कार्यक्रम सञ्चालन गर्ने र निरीक्षण तथा सुपरिवेक्षण कार्यलाई प्रभावकारी बनाउन विद्यमान कानून तथा नीति निर्देशनहरूको बारेमा विभागका कर्मचारीहरूलाई जानकारी गराउन काठमाडौँमा १ दिने अनुशिक्षण कार्यक्रम सञ्चालन गर्ने कार्ययाजना रहेको भएतापनि कोभिड-१९ को संक्रमण जोखिमको कारण उक्त कार्यक्रमहरू सम्पन्न गर्न सकिएको छैन ।

नेपाल राष्ट्र बैंक
लघुवित्त संस्था सुपरिवेक्षण विभाग
संगठन तालिका



लघुवित्त वित्तीय संस्थाहरुको नाम, सञ्चालन मिति, पुँजी तथा अन्य प्रमुख वित्तीय सूचकाङ्कहरु
आर्थिक वर्ष २०७७/७८

(रकम रु. करोडमा)

क्र.सं.	संस्थाको नाम	सञ्चालन मिति	पुँजी	पुँजीकोष अनुपात (%)	निष्कृत्य कर्जा अनुपात (%)	लघु उच्चम कर्जा/कुलकर्जा (%)	वित्तीय स्रोत संकलन (गुणामा)	औषत ब्याजदर अन्तर (%)
१	निर्धन उत्थान लघुवित्त वित्तीय संस्था लिमिटेड*	२०५६/०४/०१	१६९.५०	१२.६२	४.११	१३.६८	७.२५	७.४३
२	आरएमडिसी लघुवित्त वित्तीय संस्था लिमिटेड#	२०५६/०८/२०	१०३.४२	२०.५०	०.०५	०.००	३.९६	२.१८
३	डिप्रोक्स लघुवित्त वित्तीय संस्था लिमिटेड	२०५८/०३/१९	११५.६२	१३.४२	०.९२	२५.३०	७.०७	७.०२
४	छिमेक लघुवित्त वित्तीय संस्था लिमिटेड*	२०५८/०८/१२	१८३.००	१६.१६	०.६३	१४.५९	७.३५	७.१५
५	स्वावलम्बन लघुवित्त वित्तीय संस्था लिमिटेड	२०५८/१०/०१	९४.३०	१०.८७	४.३८	२५.३५	९.९३	७.६८
६	साना किसान विकास लघुवित्त वित्तीय संस्था लिमिटेड#	२०५८/११/०२	१२५.१५	१२.५८	०.६९	०.००	७.०९	४.६८
७	नेरुडे लघुवित्त वित्तीय संस्था लिमिटेड	२०६४/०३/०१	४९.३९	९.५७	८.३२	२६.२०	८.६४	७.५७
८	मिथिला लघुवित्त वित्तीय संस्था लिमिटेड	२०६६/०१/१६	१२.१७	१२.३५	३.३०	१७.२८	२.७२	५.३५
९	स्वरोजगार लघुवित्त वित्तीय संस्था लिमिटेड	२०६६/०९/०१	४१.१३	१०.४४	२.६३	१८.६३	८.९४	६.८९
१०	फर्स्ट माइक्रोफाइनेन्स वित्तीय संस्था लिमिटेड#	२०६६/०९/१३	८७.६८	१३.११	०.००	०.००	७.८०	२.५७
११	कालिका लघुवित्त वित्तीय संस्था लिमिटेड	२०७६/०९/२३	२७.७६	१२.५४	६.२०	१०.१७	६.८३	९.३१
१२	मिर्मिरे लघुवित्त वित्तीय संस्था लिमिटेड	२०६७/०६/०७	४३.२६	१०.१५	१.९९	२७.००	९.६६	८.५०
१३	जनउत्थान सामुदायिक लघुवित्त वित्तीय संस्था लिमिटेड	२०६७/०७/२३	७.९२	९.३१	४.२८	२७.२६	१०.०१	८.९७
१४	बोमी लघुवित्त वित्तीय संस्था लिमिटेड	२०७७/१२/०३	४१.१९	१४.४२	२.०८	१६.४८	६.२५	७.७९
१५	लक्ष्मी लघुवित्त वित्तीय संस्था लिमिटेड	२०६९/०२/२२	३२.००	१०.२३	३.२७	१४.५९	९.१०	८.५६
१६	सिभिल लघुवित्त वित्तीय संस्था लिमिटेड	२०६९/०३/२१	२४.२१	१४.२९	१.७५	६.५४	६.५१	८.४३
१७	विजय लघुवित्त वित्तीय संस्था लिमिटेड	२०६९/१२/१५	२६.६६	९.७९	४.६७	२६.०२	९.४४	८.५६
१८	एनएमवि लघुवित्त वित्तीय संस्था लिमिटेड	२०६९/१२/१८	५३.९८	१६.९२	३.१६	१२.१७	५.६९	८.३५
१९	फरवार्ड माइक्रोफाइनेन्स लघुवित्त वित्तीय संस्था लिमिटेड	२०७०/०२/०३	६२.५५	१०.८९	४.७५	२४.२२	९.२०	७.८५
२०	ग्लोबल आईएमई लघुवित्त वित्तीय संस्था लिमिटेड	२०७०/०२/०५	४३.१७	१२.७०	२.६६	२३.७२	९.३८	८.४१
२१	महुली लघुवित्त वित्तीय संस्था लिमिटेड	२०७७/०८/०८	२२.३९	१३.०६	२.०९	६.८५	७.३५	८.१६
२२	सूर्योदय लघुवित्त वित्तीय संस्था लिमिटेड	२०७६/११/१०	२४.८०	१०.५४	३.३२	११.४६	१०.९६	९.००
२३	मेरो माइक्रोफाइनेन्स लघुवित्त वित्तीय संस्था लिमिटेड	२०७०/०४/०३	१००.००	११.२४	३.७८	३१.८६	८.७२	८.५१

क्र.सं.	संस्थाको नाम	सञ्चालन मिति	पुँजी	पुँजीकोष अनुपात (%)	निष्कृत्य कर्जा अनुपात (%)	लघु उद्यम कर्जा/कुलकर्जा (%)	वित्तीय स्रोत संकलन (गुणामा)	औषत ब्याजदर अन्तर (%)
२४	समता लघुवित्त वित्तीय संस्था लिमिटेड	२०७०/०५/०९	२८.५६	१५.९८	२.८३	१०.७४	६.६५	७.४०
२५	आरएसडिसी लघुवित्त वित्तीय संस्था लिमिटेड#	२०७०/०५/२६	७३.२०	२४.६६	०.९९	०.००	३.५५	३.१५
२६	सामुदायिक लघुवित्त वित्तीय संस्था लिमिटेड	२०७१/०३/०१	१३.२०	१२.०५	६.८६	६.४०	७.८९	८.६६
२७	नेशनलमाइक्रोफाइनेन्स लघुवित्त वित्तीय संस्था लिमिटेड	२०७१/०३/१८	४१.९१	९.२२	२.९४	२४.४१	१२.८१	८.६०
२८	ग्रामीण विकास लघुवित्त वित्तीय संस्था लिमिटेड	२०७१/०४/३०	९८.२५	८.९६	३.३५	२२.४३	९.२२	८.७२
२९	नेपाल सेवा लघुवित्त वित्तीय संस्था लिमिटेड	२०७१/०७/०९	६.१५	१०.२२	४.३५	०.००	११.१३	८.३२
३०	उन्नती सहकार्य लघुवित्त वित्तीय संस्था लिमिटेड	२०७७/०३/२६	१४.९५	९.६५	२.३२	२८.४३	११.५६	८.६०
३१	नाडेप लघुवित्त वित्तीय संस्था लिमिटेड	२०७२/०२/०१	४०.४८	१४.१७	३.५१	२९.३७	६.१०	७.४५
३२	सपोर्ट माइक्रोफाइनेन्स वित्तीय संस्था लिमिटेड	२०७२/०३/२७	६.६०	१०.३३	४.४८	२७.५४	९.६४	८.३४
३३	आरम्भ चौतारी लघुवित्त वित्तीय संस्था लिमिटेड	२०७२/०९/१९	२८.६८	९.७७	३.४९	१६.३१	१०.५७	८.४४
३४	घोडीघोडा लघुवित्त वित्तीय संस्था लिमिटेड	२०७३/०२/३०	२.७६	६.२७	४.९३	२.४२	१८.५७	६.१०
३५	आशा लघुवित्त वित्तीय संस्था लिमिटेड	२०७३/०५/१३	२३.७१	१०.४७	३.८०	३०.५३	४.९९	७.९२
३६	नेपाल एगो लघुवित्त वित्तीय संस्था लिमिटेड	२०७३/०६/०४	६.५३	१०.२१	५.६०	१३.८४	९.१६	८.६२
३७	गुराँशा लघुवित्त वित्तीय संस्था लिमिटेड	२०७३/०८/०१	८.३४	१०.४६	४.७७	१४.३२	८.३९	९.१६
३८	गणपति लघुवित्त वित्तीय संस्था लिमिटेड	२०७३/०८/२४	१२.७४	११.८१	२.३५	१४.७३	८.७६	८.११
३९	इन्फिनिटी लघुवित्त वित्तीय संस्था लिमिटेड	२०७३/१०/०७	२६.०६	११.७५	४.७६	२४.८८	८.९३	८.९७
४०	आँधिखोला लघुवित्त वित्तीय संस्था लिमिटेड	२०७३/११/०१	१०.००	१५.४७	४.६०	८.२१	६.०४	८.०७
४१	स्वाभिमान लघुवित्त वित्तीय संस्था लिमिटेड	२०७४/०२/०८	९.२१	९.३७	०.६८	११.३२	११.१९	८.६१
४२	सबैको लघुवित्त वित्तीय संस्था लिमिटेड	२०७४/०३/३०	२०.६०	९.३५	२.२५	२५.८३	११.१४	९.०५
४३	साधना लघुवित्त वित्तीय संस्था लिमिटेड	२०७४/०७/१३	२५.७०	१०.८०	२.०२	२०.१७	१०.४९	८.९७
४४	एनआईसी एसिया लघुवित्त वित्तीय संस्था लिमिटेड	२०७७/१२/०८	१७३.९४	१५.०६	०.९३	२९.४८	७.३१	८.८६
४५	नयाँ सारथी लघुवित्त वित्तीय संस्था लिमिटेड	२०७७/०६/०५	२५.५०	१०.४३	३.८०	१७.२६	८.२७	७.३०
४६	मनकामना स्मार्ट लघुवित्त वित्तीय संस्था लिमिटेड	२०७७/०४/१०	१२.१२	१३.१९	४.९२	२९.०५	८.३५	८.९०
४७	समिट लघुवित्त वित्तीय संस्था लिमिटेड	२०७७/०६/०६	३९.४३	१०.५८	४.८८	२४.८७	६.८५	८.५२
४८	बुद्धज्योति लघुवित्त वित्तीय संस्था लिमिटेड@	२०७५/०३/०६	१.२०	१२.८९	८.८१	०.००	१५४.०७	२०.५९
४९	समाज लघुवित्त वित्तीय संस्था लिमिटेड	२०७५/०१/०२	२.००	९.७९	०.१७	३.४८	१२.९३	८.३८
५०	महिला लघुवित्त वित्तीय संस्था लिमिटेड	२०७५/०७/०१	१०.००	८.३९	१.७१	१८.१९	१०.९६	५.२९

क्र.सं.	संस्थाको नाम	सञ्चालन मिति	पुँजी	पुँजीकोष अनुपात (%)	निष्कृत्य कर्जा अनुपात (%)	लघु उद्यम कर्जा/कुलकर्जा (%)	वित्तीय स्रोत संकलन (गुणामा)	औषत ब्याजदर अन्तर (%)
५१	मानुषी लघुवित्त वित्तीय संस्था लिमिटेड	२०७५/०८/०१	७.००	८.९२	५.८१	१७.१९	११.३९	७.९३
५२	आदर्श लघुवित्त वित्तीय संस्था लिमिटेड	२०७५/०९/०१	१.४०	८.२९	१.३३	१०.०१	११.५४	८.२९
५३	युनिक नेपाल लघुवित्त वित्तीय संस्था लिमिटेड	२०७५/०९/०१	६.३०	९.८९	७.४५	३.३७	९.४८	७.४१
५४	जाल्पा सामुदायिक लघुवित्त वित्तीय संस्था लिमिटेड	२०७७/०८/१६	१०.७८	११.४१	३.१४	४.५३	९.०२	६.८४
५५	राष्ट्र उत्थान लघुवित्त वित्तीय संस्था लिमिटेड	२०७७/०८/१६	१७.५०	९.३३	१.२१	३१.४५	११.८३	८.४९
५६	वीन लघुवित्त वित्तीय संस्था लिमिटेड	२०७५/१२/२५	१.४६	८.१२	४.८४	४.२८	१२.४९	९.६१
५७	उपकार लघुवित्त वित्तीय संस्था लिमिटेड	२०७५/१२/११	४.२०	१०.३६	२.७०	३.८६	९.९९	७.५१
५८	धौलागिरि लघुवित्त वित्तीय संस्था लिमिटेड	२०७५/११/०७	७.००	१०.०३	१.२७	११.७७	९.७२	८.५९
५९	सिवाईसी नेपाल लघुवित्त वित्तीय संस्था लिमिटेड	२०७५/१२/०१	८.२१	१०.२८	४.८४	३.४६	७.५५	७.८४
६०	नेस्डो समृद्ध लघुवित्त वित्तीय संस्था लिमिटेड [@]	२०७५/११/२१	१७.२१	१२.५८	६.९७	४.५५	५.०५	६.४२
६१	स्वस्तिक लघुवित्त वित्तीय संस्था लिमिटेड	२०७५/१२/१२	१.२०	८.०५	०.७८	११.२४	१३.०४	८.२९
६२	सृजनशील लघुवित्त वित्तीय संस्था लिमिटेड	२०७५/१२/०१	७.००	९.४४	२.९६	१६.३७	११.८६	७.७९
६३	किसान लघुवित्त वित्तीय संस्था लिमिटेड	२०७७/०३/२९	३९.२८	९.१२	४.६०	१९.३८	११.२९	८.०१
६४	जिवन विकास लघुवित्त वित्तीय संस्था लिमिटेड	२०७७/०५/२२	६०.८४	९.२९	०.६१	२.२२	११.९४	५.४१
६५	बिपीडब्लु लघुवित्त वित्तीय संस्था लिमिटेड	२०७६/०१/०२	२.०३	९.९०	७.८५	१.६०	८.५१	८.३८
६६	आत्मनिर्भर लघुवित्त वित्तीय संस्था लिमिटेड	२०७६/०१/०२	४.२०	१२.६७	५.०७	२१.९५	७.१४	५.०२
६७	सुपर लघुवित्त वित्तीय संस्था लिमिटेड [@]	२०७६/१०/०१	१.९५	११.२७	५.८८	१५.९२	८.८२	१.२६
६८	अभियान लघुवित्त वित्तीय संस्था लिमिटेड	२०७६/०९/०१	१५.२५	१०.९९	०.५४	१७.५०	१०.३१	८.६६
६९	देउराली लघुवित्त वित्तीय संस्था लिमिटेड	२०७६/१०/११	२.४०	८.०१	०.००	२.१३	१५.९९	६.३६
७०	खप्तड लघुवित्त वित्तीय संस्था लिमिटेड	२०७७/०४/१६	२.६८	२०.२०	१.१४	०.००	५.११	७.८८

* सर्वसाधारणबाट निक्षेप संकलन गर्ने संस्थाहरु ।

थोककर्जा प्रवाह गर्ने संस्थाहरु ।

@ अपरिष्कृत वित्तीय विवरणको आधारमा ।

लघुवित्त वित्तीय संस्थाहरूको प्रगति विवरण
(२०७८ असार मसान्त)

क्र.सं.	संस्थाको नाम	कार्यक्षेत्र भएको जिल्ला संख्या	सेवा पुगेको जिल्ला संख्या	कुल कर्मचारी संख्या	कुल शाखा संख्या	कुल केन्द्र संख्या	कुल समूह संख्या	कुल सदस्य संख्या	कुल ऋणी संख्या
१	निर्धन उत्थान लघुवित्त वित्तीय संस्था लिमिटेड*	७७	७७	११४३	१८१	२०७४२	४७०७४	३७९४९५	२२१६३४
२	आरएमडिसी लघुवित्त वित्तीय संस्था लिमिटेड#	७७	७७	३४	२	०	०	०	०
३	डिप्रोक्स लघुवित्त वित्तीय संस्था लिमिटेड	७१	७१	५३९	१२५	१७५१५	३९७३१	२२३००२	१२९७८८
४	छिमेक लघुवित्त वित्तीय संस्था लिमिटेड*	७७	६७	१११६	१९२	२२१९०	९७२०४	३८२३४९	२५४७५८
५	स्वावलम्बन लघुवित्त वित्तीय संस्था लिमिटेड	७७	६१	७१३	१५०	१३२८४	५७१२९	२५११६१	१५५५६६
६	साना किसान विकास लघुवित्त वित्तीय संस्था लिमिटेड#	७७	७४	१०२	११	१	०	०	०
७	नेरुडे लघुवित्त वित्तीय संस्था लिमिटेड	३१	३१	५७९	१०३	९८३४	४८५६१	१४८०३२	९०१७८
८	मिथिला लघुवित्त वित्तीय संस्था लिमिटेड	८	८	१२३	४१	१९४६	८३८५	२७७३६	१९३११
९	स्वरोजगार लघुवित्त वित्तीय संस्था लिमिटेड	७७	३४	४४७	८४	८९००	५०३७६	११४२५४	६९९९२
१०	फर्स्ट माइक्रोफाइनेन्स वित्तीय संस्था लिमिटेड#	७७	४६	२१	२	०	०	०	१०९
११	कालिका लघुवित्त वित्तीय संस्था लिमिटेड	७७	३०	३४५	८८	६२६८	३२४६३	६५३०१	२८६२५
१२	मिमिरे लघुवित्त वित्तीय संस्था लिमिटेड	७७	६२	६९८	१५०	१०३४४	२९७२२	११६१५६	५४४०६
१३	जनउत्थान सामुदायिक लघुवित्त वित्तीय संस्था लिमिटेड	१९	१९	२१४	३९	३६६१	१२५७७	४५०५०	२२३८०
१४	बोमी लघुवित्त वित्तीय संस्था लिमिटेड	७७	३९	४६४	८१	८१८२	८१८२	८०२३१	४१५२०
१५	लक्ष्मी लघुवित्त वित्तीय संस्था लिमिटेड	७७	६०	३५३	७६	७०४९	१५५९६	९२७२७	४७३००
१६	सिभिल लघुवित्त वित्तीय संस्था लिमिटेड	७७	२९	२९०	६३	४६५५	९५९४	५०३८५	२९३४८
१७	विजय लघुवित्त वित्तीय संस्था लिमिटेड	७७	३५	२४८	५७	४७७०	४७७०	६४८८०	३२५७३
१८	एनएमवि लघुवित्त वित्तीय संस्था लिमिटेड	७७	६३	४४६	११७	८७९५	२७८४९	१०८२३३	४८६९३
१९	फरवार्ड माइक्रोफाइनेन्स लघुवित्त वित्तीय संस्था लिमिटेड	७७	३९	७५८	१५६	१६७९०	५३६९५	२६८४७५	१४९५४८
२०	ग्लोबल आईएमई लघुवित्त वित्तीय संस्था लिमिटेड	७७	५१	४३४	१०२	९२०१	३१२४७	१२६०२५	७०१८४
२१	महुली लघुवित्त वित्तीय संस्था लिमिटेड	७७	२२	२४२	४९	४७६९	१६८३४	६६८८९	५४९०३
२२	सूर्योदय लघुवित्त वित्तीय संस्था लिमिटेड	७७	३७	४४०	१०२	६१३६	१०४११	७३०८०	३६०९९
२३	मेरो माइक्रोफाइनेन्स लघुवित्त वित्तीय संस्था लिमिटेड	७७	६०	५६७	१२९	१०९२७	३३२९३	१३९९३२	९१३६६

क्र.सं.	संस्थाको नाम	कार्यक्षेत्र भएको जिल्ला संख्या	सेवा पुगेको जिल्ला संख्या	कुल कर्मचारी संख्या	कुल शाखा संख्या	कुल केन्द्र संख्या	कुल समूह संख्या	कुल सदस्य संख्या	कुल ऋणी संख्या
२४	समता लघुवित्त वित्तीय संस्था लिमिटेड	७७	१८	२०५	४१	३२८८	११२४९	५२८८१	३१३६२
२५	आरएसडिसी लघुवित्त वित्तीय संस्था लिमिटेड#	७७	२५	१३	०	०	०	०	१४१
२६	सामुदायिक लघुवित्त वित्तीय संस्था लिमिटेड	१०	१०	१६०	३७	३०७१	९००२	३९८०७	१६०७४
२७	नेशनलमाइक्रोफाइनेन्स लघुवित्त वित्तीय संस्था लिमिटेड	७७	६४	५३९	९९	१६६८१	१६६८१	१३८३६३	८००८७
२८	ग्रामीण विकास लघुवित्त वित्तीय संस्था लिमिटेड	७७	५७	८६८	१८९	९१४३	४८६१३	२२११७६	११९४०३
२९	नेपाल सेवा लघुवित्त वित्तीय संस्था लिमिटेड	६	६	६२	१६	९१४	२९६०	११२५२	५६०४
३०	उन्नती सहकार्य लघुवित्त वित्तीय संस्था लिमिटेड	७७	२८	३०२	८२	३७४१	६०२०	५८०६०	३१०७५
३१	नाडेप लघुवित्त वित्तीय संस्था लिमिटेड	७७	५३	२९२	७८	५५८१	२६२७८	७९७२०	४८४५१
३२	सपोर्ट माइक्रोफाइनेन्स वित्तीय संस्था लिमिटेड	१४	८	७५	२४	११०५	२७२४	१४२८८	८६३३
३३	आरम्भ चौतारी लघुवित्त वित्तीय संस्था लिमिटेड	७७	५२	४७३	१३७	६८३४	२४०९२	८३८९५	४६३१९
३४	घोडीघोडा लघुवित्त वित्तीय संस्था लिमिटेड	१०	२	४५	९	४५६	१०५८	५२२७	३२७७
३५	आशा लघुवित्त वित्तीय संस्था लिमिटेड	७७	२९	२४३	५५	५०९६	१४४५०	६३७२६	३४७८२
३६	नेपाल एग्रो लघुवित्त वित्तीय संस्था लिमिटेड	१०	१०	९६	२६	१६०४	४६३७	२०९१८	१०२२१
३७	गुराँश लघुवित्त वित्तीय संस्था लिमिटेड	१४	११	१०९	३३	१५३४	४०४५	१७६४४	१२०६५
३८	गणपति लघुवित्त वित्तीय संस्था लिमिटेड	७७	१८	१८८	३६	२३६७	६५३०	२८२०२	१६५४७
३९	इन्फिनिटी लघुवित्त वित्तीय संस्था लिमिटेड	७७	२९	१९५	५९	५०६७	५०६७	५२१५५	३१७२८
४०	आँधिखोला लघुवित्त वित्तीय संस्था लिमिटेड	१०	१०	९६	१९	१४९५	३६९४	१८४९४	९०५३
४१	स्वाभिमान लघुवित्त वित्तीय संस्था लिमिटेड	१२	७	१३१	३०	१५६२	३२८९	२२६७६	१२७५०
४२	सबैको लघुवित्त वित्तीय संस्था लिमिटेड	७७	४०	२९९	७७	०	४८७०	५३८२५	३३१६७
४३	साधना लघुवित्त वित्तीय संस्था लिमिटेड	७७	२७	३१५	७६	५५४६	१७२४७	६९६३९	४१०८८
४४	एनआईसी एसिया लघुवित्त वित्तीय संस्था लिमिटेड	७७	६६	९२८	२८१	१४५९५	२५५१०	१४१५९७	८६७२८
४५	नयाँ सारथी लघुवित्त वित्तीय संस्था लिमिटेड	७७	३०	३२२	७७	४७२३	१७१४२	५९५४१	३७४४७
४६	मनकामना स्मार्ट लघुवित्त वित्तीय संस्था लिमिटेड	१२	९	१३६	३५	१६७४	५०२२	१८५८१	८३५३
४७	समिट लघुवित्त वित्तीय संस्था लिमिटेड	७७	३७	३१०	९९	५४१२	१२९१८	५३०५४	३३३७४
४८	बुद्धज्योति लघुवित्त वित्तीय संस्था लिमिटेड	१०	२	१०	२	११९	४०६	१६८७	६३४
४९	समाज लघुवित्त वित्तीय संस्था लिमिटेड	३	३	३२	५	४३६	१४३७	६२८७	४१२७
५०	महिला लघुवित्त वित्तीय संस्था लिमिटेड	७७	३२	२८७	६२	४४४१	१४३८३	५५३७७	३५२२३

क्र.सं.	संस्थाको नाम	कार्यक्षेत्र भएको जिल्ला संख्या	सेवा पुगेको जिल्ला संख्या	कुल कर्मचारी संख्या	कुल शाखा संख्या	कुल केन्द्र संख्या	कुल समूह संख्या	कुल सदस्य संख्या	कुल ऋणी संख्या
५१	मानुषी लघुवित्त वित्तीय संस्था लिमिटेड	७७	९	१२६	२८	१६४१	६४८२	२९२४५	१७०५३
५२	आदर्श लघुवित्त वित्तीय संस्था लिमिटेड	१३	५	३५	७	३७०	२०४७	५४७१	३३५८
५३	युनिक नेपाल लघुवित्त वित्तीय संस्था लिमिटेड	१०	६	२१२	३८	४१३६	१८०४२	८३७२७	४६१३४
५४	जाल्पा सामुदायिक लघुवित्त वित्तीय संस्था लिमिटेड	२०	१९	३९१	७६	५९२१	२५०५४	८५७५८	३९१०८
५५	राष्ट्र उत्थान लघुवित्त वित्तीय संस्था लिमिटेड	७७	३५	३०८	८५	३६५६	१०४२६	४१२३६	२८१८९
५६	वीन लघुवित्त वित्तीय संस्था लिमिटेड	१३	५	१५	५	११५	३२४	१२४४	७७०
५७	उपकार लघुवित्त वित्तीय संस्था लिमिटेड	१२	१०	१३०	३२	१९१०	६८९२	३१०३५	१७१३८
५८	धौलागिरि लघुवित्त वित्तीय संस्था लिमिटेड	७७	१९	१७०	४३	२५२०	१००२७	३१८९८	१५१६५
५९	सिवाईसी नेपाल लघुवित्त वित्तीय संस्था लिमिटेड	७७	१६	१८१	३८	२७२६	१२३२०	४८००६	२७५९६
६०	नेस्डो समृद्ध लघुवित्त वित्तीय संस्था लिमिटेड	७७	१७	३०६	५६	५८७७	१५६१२	७८०५४	३९९१५
६१	स्वास्तिक लघुवित्त वित्तीय संस्था लिमिटेड	८	५	४८	१२	८४६	३७०३	१२१७०	८२१०
६२	सृजनशील लघुवित्त वित्तीय संस्था लिमिटेड	७७	१०	१६१	३२	२४०६	१३०९३	३८००२	२०४६४
६३	किसान लघुवित्त वित्तीय संस्था लिमिटेड	७७	४८	५१५	१३८	८६२८	४७३४५	११३५१७	५३३४४
६४	जिवन विकास लघुवित्त वित्तीय संस्था लिमिटेड	७७	१९	८३२	१३८	१३७९६	७२४४५	३०४६९१	१९७५०६
६५	विपीडब्लु लघुवित्त वित्तीय संस्था लिमिटेड	१३	९	२९	५	२६९	८०७	३७२०	२६१५
६६	आत्मनिर्भर लघुवित्त वित्तीय संस्था लिमिटेड	३	३	८०	१७	२१७३	६९१८	३४२९६	१४२३३
६७	सुपर लघुवित्त वित्तीय संस्था लिमिटेड	१२	४	९१	३०	१३३१	३३५३	१४१२७	६५७२
६८	अभियान लघुवित्त वित्तीय संस्था लिमिटेड	२०	२०	१४१	४३	१६८१	३८९८	१९५८५	१४०२२
६९	देउराली लघुवित्त वित्तीय संस्था लिमिटेड	१२	८	४३	१२	४०७	४३०	३२८०	२०५६
७०	खप्तड लघुवित्त वित्तीय संस्था लिमिटेड	९	२	११	२	१२९	१२९	८३६	६२६
जम्मा		७७	७७	२०८७२	४६२१	३६२९८२	११८३३६४	५१९१३६३	२९९२०६८

* सर्वसाधारणबाट निक्षेप संकलन गर्ने संस्थाहरु ।

थोककर्जा प्रवाह गर्ने संस्थाहरु ।