

बागमती प्रदेशको आर्थिक गतिविधि अध्ययन

अर्धवार्षिक प्रतिवेदन
(आर्थिक वर्ष २०८२/८३)



बागमती प्रदेश



नेपाल राष्ट्र बैंक
आर्थिक अनुसन्धान विभाग
२०८३ वैशाख

प्राक्कथन

नेपाल राष्ट्र बैंकले मुलुकको आर्थिक र वित्तीय क्षेत्रको तथ्याङ्क तथा विश्लेषण समावेश गरी **आर्थिक गतिविधि अध्ययन प्रतिवेदन** अर्धवार्षिक रूपमा प्रकाशन गर्दै आएको छ । यस्तो प्रतिवेदन प्रदेशगत रूपमा समेत प्रकाशन हुने गरेको छ । यसै क्रममा बागमती प्रदेशको आर्थिक गतिविधि अध्ययन प्रतिवेदन नेपाल राष्ट्र बैंक, आर्थिक अनुसन्धान विभागले र अन्य प्रदेशहरूको प्रतिवेदन नेपाल राष्ट्र बैंकका प्रदेशस्थित कार्यालयहरूले तयार गरी प्रकाशन गर्ने व्यवस्था रहेको छ ।

यस विभागले तयार गरेको प्रस्तुत प्रतिवेदनमा बागमती प्रदेशका १३ जिल्लाहरूमा आर्थिक वर्ष २०८२/८३ को पुस मसान्तसम्मको जिल्लागत कृषि, उद्योग, सेवा र पूर्वाधारक्षेत्रको स्थिति तथा ती क्षेत्रमा देखिएका विद्यमान समस्या/चुनौती, सम्भावना र परिदृश्यका बारेमा संक्षिप्त विश्लेषण गरिएको छ । यसका अतिरिक्त बागमती प्रदेशका रणनीतिक महत्वका पूर्वाधार आयोजनाहरूको पछिल्लो विवरण एवम् प्रदेश सरकारको खर्च, राजस्व परिचालन र वित्तीय हस्तान्तरणको संक्षिप्त विवरणसमेत समावेश गरिएको छ । प्रतिवेदनमा कृषि, उद्योग र सेवा क्षेत्रको जिल्लागत विवरण स्थलगत सर्वेक्षण र सम्बन्धित निकायहरूबाट प्राप्त हुने तथ्याङ्क/विवरणमा आधारित रहेको छ ।

चालु आर्थिक वर्षको दोस्रो त्रयमासमा बागमती प्रदेशको आर्थिक क्रियाकलाप विस्तारमा सुधार आएको छ । कृषि क्षेत्रतर्फ सिँचाइ हुने क्षेत्रफल बढेको कारण समेतले गर्दा कृषि उत्पादन बढेको छ । उद्योग र सेवा क्षेत्रको क्षमता उपयोगमा गत वर्षको तुलनामा सुधार आएको छ । यद्यपि, गत आर्थिक वर्ष ४.४३ प्रतिशतले विस्तार भएको समग्र अर्थतन्त्र चालु आर्थिक वर्षमा ३.८५ प्रतिशतले मात्र विस्तार हुने राष्ट्रिय तथ्याङ्क कार्यालयको पछिल्लो अनुमानअनुसार बागमती प्रदेशको आर्थिक वृद्धि पनि सोहीअनुरूपले विस्तार हुने देखिन्छ ।

प्रस्तुत अध्ययन प्रतिवेदन बागमती प्रदेश सरकारलगायत सरोकारवालालाई उपयोगी हुने विश्वास लिएको छ । प्रतिवेदन तयार पार्न आवश्यक सूचना, विवरण तथा तथ्याङ्क उपलब्ध गराई सहयोग पुऱ्याउने सरकारी तथा निजी क्षेत्रका कार्यालय, विभिन्न परियोजना, बैंक तथा वित्तीय संस्था र उद्योगी/व्यवसायीप्रति आभार व्यक्त गर्दछु । प्रतिवेदन तर्जुमा गर्ने कार्यको संयोजन गर्नुहुने विभागका निर्देशक श्री माधव दंगाललाई विशेष धन्यवाद ज्ञापन गर्दछु । त्यसैगरी, प्रतिवेदन तयार पार्न संलग्न हुनुहुने आर्थिक विकास शाखाका उप-निर्देशकहरू श्री सजना शिल्पकार, डा.गणेश प्रसाद गौतम, श्री सुदिप त्रिपाठी र श्री धनन्जय पराजुली, सहायक निर्देशकहरू श्री शिखा पोखेल, श्री अर्जुन कुमार श्रेष्ठ, श्री रामकृष्ण आचार्य, श्री आरती मण्डल र कम्प्युटर अधिकृत श्री राम कुमार थापालाई धन्यवाद ज्ञापन गर्दछु ।

डा. रामशरण खरेल

कार्यकारी निर्देशक

विषय-सूची

<u>शीर्षक</u>	<u>पेज नं.</u>
आवरण पृष्ठ	
प्राक्कथन	(क)
विषय सूची	(ख)
तालिका सूची	(घ)
चार्ट सूची	(ङ)
सारांश	(च)
परिच्छेद १: अध्ययन परिचय	
१.१ पृष्ठभूमि	१
१.२ प्रतिवेदन तर्जुमा विधि, संरचना र तथ्याङ्क सङ्कलन	१
१.३ अध्ययनको सीमा	२
१.४ अध्ययन प्रतिवेदनको ढाँचा	२
परिच्छेद २: प्रदेशको तुलनात्मक स्थिति	
२.१ नेपालको समष्टिगत आर्थिक स्थिति	३
२.२ राष्ट्रिय अर्थतन्त्रमा बागमती प्रदेशको क्षेत्रगत योगदान	३
२.३ अन्तरप्रदेश तुलना	३
२.४ प्रादेशिक चुनौती र सम्भावना	४
परिच्छेद ३: कृषि क्षेत्र	
३.१ कृषि उपजले ढाकेको भू-क्षेत्र	५
३.२ कृषि उत्पादन	६
३.३ पशुपन्छी, माछा तथा वनजन्य उत्पादन	७
३.४ सिँचाइ	८
३.५ क्षेत्रगत कृषि कर्जा	९
३.६ कृषि क्षेत्रका चुनौती र सम्भावना	१०
परिच्छेद ४: उद्योग क्षेत्र	
४.१ प्रमुख उद्योगको क्षमता उपयोग तथा उत्पादन	११
४.२ क्षेत्रगत औद्योगिक कर्जा	११
४.३ औद्योगिक क्षेत्रका चुनौती र सम्भावना	१३
परिच्छेद ५: सेवा क्षेत्र	
५.१ पर्यटन	१४
५.२ सार्वजनिक निर्माण तथा रियलस्टेट	१४
५.३ वित्तीय सेवा	१४
५.४ यातायात	१५
५.५ सेवा क्षेत्र कर्जा	१६
५.६ सहकारी	१६
५.७ सेवा क्षेत्रका चुनौती र सम्भावना	१७

परिच्छेद ६: पूर्वाधार र रोजगारी	
६.१ पूर्वाधार क्षेत्र	१९
६.२ पूर्वाधार क्षेत्रका चुनौती र सम्भावना	२०
६.३ रोजगारी	२१
६.४ रोजगारी क्षेत्रका चुनौती र सम्भावना	२२
परिच्छेद ७: प्रादेशिक कार्यक्रम तथा योजना	
७.१ बागमती प्रदेशको सरकारी वित्त स्थिति	२४
७.२ प्रदेशगत सरकारी खर्च	२४
७.३ प्रदेशगत सरकारी आय	२४
७.४ स्थानीय तहहरुको वित्त स्थिति	२५
परिच्छेद ८: आर्थिक परिदृष्य	
८.१ कृषि क्षेत्रको	२७
८.२ औद्योगिक क्षेत्रको	२७
८.३ सेवा क्षेत्रको	२८
८.४ पूर्वाधार क्षेत्रको	२८

तालिका सूची

शीर्षक	पेज नं.
तालिका २.१: प्रादेशिक आर्थिक परिसूचकहरु	३
तालिका ३.१: कृषि उपजले ढाकेको भू-क्षेत्र	५
तालिका ३.२: कृषि बालीको उत्पादन	७
तालिका ३.३: प्रमुख पशुपन्छीजन्य उत्पादन	८
तालिका ३.४: जिल्लागत कृषि कर्जा	९
तालिका ४.१: जिल्लागत औद्योगिक कर्जा	१२
तालिका ५.१: सार्वजनिक निर्माण तथा रियलस्टेट	१४
तालिका ५.२: बैंक तथा वित्तीय संस्थाका शाखाहरुको जिल्लागत विवरण	१५
तालिका ५.३: जिल्लागत सेवा क्षेत्र कर्जा	१६
तालिका ५.४: छनौटमा परेका ८ सहकारी संस्थाहरुको २०८२ पुस मसान्तसम्मको विवरण	१७
तालिका ६.१: सडक पूर्वाधारतर्फ आ.व. २०८२/८३ पुस मसान्तसम्मको भौतिक प्रगति	१९
तालिका ६.२: राष्ट्रिय रोजगार कार्यक्रमअन्तर्गत जिल्लागत रोजगारीको विवरण	२१
तालिका ६.३: जिल्लागत वैदेशिक रोजगारी श्रम स्वीकृतिको विवरण	२१
तालिका ७.१: प्रदेशगत खर्चको स्थिति	२४
तालिका ७.२: प्रदेशगत आयको स्थिति	२५
तालिका ७.३: बागमती प्रदेशको स्थानीय तहहरुको खर्च विवरण	२५

चाई सूची

शीर्षक	पेज नं.
चाई १: प्रमुख खाद्यान्न बालीले ढाकेको क्षेत्रफल	५
चाई २: प्रमुख खाद्यान्न बालीहरुको उत्पादन स्थिति	६
चाई ३: सिँचाई क्षेत्रमा भएको विस्तार	८
चाई ४: उद्योगहरुको क्षमता उपयोग	११
चाई ५: औद्योगिक कर्जा लगानी स्थिति	१२
चाई ६: बागमती प्रदेशमा नमुना छनौटमा परेका होटलको अकुपेन्सी	१४
चाई ७: निक्षेप तथा कर्जा स्थिति	१५
चाई ८: स्थानीय तहहरुको राजस्व र खर्चको अवस्था	२६

सारांश

समष्टिगत स्थिति

१. राष्ट्रिय तथ्याङ्क कार्यालयको प्रारम्भिक तथ्याङ्कअनुसार आर्थिक वर्ष २०८२/८३ मा नेपालको आर्थिक वृद्धिदर ३.८५ प्रतिशत रहने अनुमान छ। गत आर्थिक वर्ष २०८१/८२ मा नेपालको आर्थिक वृद्धिदर ४.४३ प्रतिशत रहने संशोधित अनुमान छ।
२. आर्थिक वर्ष २०८२/८३ को कुल गार्हस्थ्य उत्पादनमा प्राथमिक, द्वितीय तथा सेवा क्षेत्रको योगदान क्रमशः २४.४६ प्रतिशत, १३.७३ प्रतिशत र ६१.८१ प्रतिशत रहने अनुमान छ।
३. आर्थिक वर्ष २०८१/८२ मा बागमती प्रदेशको आर्थिक वृद्धिदर ५.२ प्रतिशत रहने प्रारम्भिक अनुमान छ। यस प्रदेशको कुल गार्हस्थ्य उत्पादनमा कृषि, उद्योग र सेवा क्षेत्रको योगदान क्रमशः ११.८ प्रतिशत, ११.१ प्रतिशत र ७७.१ प्रतिशत रहने अनुमान छ।

कृषि क्षेत्र

४. आर्थिक वर्ष २०८२/८३ को प्रथम अर्धवार्षिक अवधिमा बागमती प्रदेशमा खाद्य बालीले ढाकेको भू-क्षेत्र अघिल्लो वर्षको सोही अवधिको तुलनामा ०.४ प्रतिशतले घटेको छ। साथै, खाद्य बालीको उत्पादन भने १.५ प्रतिशतले घटेको छ।
५. समीक्षा अवधिमा धान बालीले ढाकेको क्षेत्रफल २.५ प्रतिशतले घटेको छ भने मकै र गहुँ बालीले ढाकेको क्षेत्रफल ०.३ प्रतिशतले, कोदो बालीले ढाकेको क्षेत्रफल ०.२ प्रतिशतले, फापर बालीले ढाकेको क्षेत्रफल २.४ प्रतिशतले र जौ बालीले ढाकेको क्षेत्रफल ११.१ प्रतिशतले बढेको छ।
६. समीक्षा अवधिमा तरकारी बालीको उत्पादन १६.९ प्रतिशतले र ऊन उत्पादन ०.५ प्रतिशतले बढेको छ। साथै, मासु उत्पादन २.८ प्रतिशतले, अण्डा उत्पादन १.० प्रतिशतले, छाला उत्पादन ३०.४ प्रतिशतले र दूध उत्पादन ७३.३ प्रतिशतले घटेको छ।
७. २०८२ पुस मसान्तमा बागमती प्रदेशमा बैँक तथा वित्तीय संस्थाहरुबाट कृषि, वन र माछापालन क्षेत्रमा रु.१ खर्ब २२ अर्ब ८५ करोड कर्जा लगानी भएको छ। सो रकम यस प्रदेशमा प्रवाहित कर्जाको ३.५३ प्रतिशत रहेको छ।

उद्योग क्षेत्र

८. समीक्षा अवधिमा यस प्रदेशका अध्ययनमा समेटिएका उद्योगको औसत उत्पादन क्षमता उपयोग ३९.५ प्रतिशत रहेको छ। गत वर्षको सोही अवधिमा यस्ता उद्योगको क्षमता उपयोग ३३.८ प्रतिशत रहेको थियो।
९. नमुना छनौटमा परेका उद्योगहरुमध्ये गार्मेण्ट उत्पादन गर्ने उद्योगको क्षमता उपयोग सबैभन्दा बढी रहेको छ भने औषधी मध्येको ड्राईसिरपको उत्पादन गर्ने उद्योगको क्षमता उपयोग सबैभन्दा कम रहेको छ।
१०. समीक्षा अवधिमा बैँक तथा वित्तीय संस्थाले यस प्रदेशमा प्रवाह गरेको औद्योगिक कर्जा कुल प्रवाहित कर्जाको ३६.८९ प्रतिशत रहेको छ।

सेवा क्षेत्र

११. समीक्षा अवधिमा अध्ययनमा समेटिएका होटलहरुको औसत क्षमता उपयोग (Occupancy) ५१.१५ प्रतिशत रहेको छ। गत वर्षको सोही अवधिमा अध्ययनमा समेटिएका होटलहरुको औसत क्षमता उपयोग ५१.४१ प्रतिशत रहेको थियो।
१२. समीक्षा अवधिमा घरजग्गा रजिष्ट्रेशन संख्या ७.६३ प्रतिशतले घटेको छ भने रजिष्ट्रेशनबाट प्राप्त हुने राजस्व ७९.०२ प्रतिशतले बढेको छ।
१३. बैंक तथा वित्तीय संस्थाले यस प्रदेशबाट सङ्कलन गरेको कुल निक्षेप २०८१ पुस मसान्तको तुलनामा १२.९१ प्रतिशत र कर्जा प्रवाह ८.०७ प्रतिशतले वृद्धि भएको छ। २०८२ पुस मसान्तमा कर्जा-निक्षेप अनुपात ६८.९१ प्रतिशत रहेको छ।

पूर्वाधार र रोजगारी

१४. बागमती प्रदेशमा निर्माणाधीन रहेका बुढीगण्डकी जलाशययुक्त जलविद्युत आयोजना, सुनकोशी मरिन डाइभर्सन बहुउद्देश्यीय आयोजना, काठमाडौं तराई मधेश द्रुतमार्ग आयोजना जस्ता राष्ट्रिय गौरवका आयोजनाहरू र गल्छी-त्रिशुली-मैलुङ्ग-स्याफ्रुबेसी-रसुवागढी सडक योजनालगायतका आयोजनाहरू निर्माणाधीन चरणमा रहेका छन्।
१५. आर्थिक वर्ष २०८२/८३ को पुस मसान्तसम्ममा बागमती प्रदेशबाट वैदेशिक रोजगारीको लागि श्रम स्वीकृति लिनेको संख्या ६७ हजार १ सय ५९ रहेको छ। त्यसैगरी, प्रधानमन्त्री रोजगार कार्यक्रमअन्तर्गत पुस मसान्तसम्ममा ८ सय ७९ व्यक्तिले रोजगारी प्राप्त गरेका छन्।

आर्थिक परिदृश्य

१६. गत आर्थिक वर्षको तुलनामा चालु आर्थिक वर्ष समग्र आर्थिक वृद्धि कम हुने राष्ट्रिय तथ्याङ्क कार्यालयको पछिल्लो अनुमानका आधारमा बागमती प्रदेशको आर्थिक वृद्धि पनि सोही अनुरूप हुने प्रक्षेपण छ।

परिच्छेद १: अध्ययन परिचय

१.१ पृष्ठभूमि

नेपाल राष्ट्र बैंकले आर्थिक, वित्तीय र मौद्रिक नीति निर्माणको लागि आवश्यक सहयोग पुऱ्याउने उद्देश्यले मूल्य स्थिति, शोधनान्तर स्थिति, समष्टिगत अर्थतन्त्र, वित्तीय बजारको अवस्था, कर्जा विस्तार तथा विदेशी विनिमयजस्ता विषयमा तथ्याङ्क सङ्कलन, प्रशोधन गरी विभिन्न प्रकारका तथ्यपरक अध्ययन प्रतिवेदन सार्वजनिक गर्दै आएको छ । यसै क्रममा बैंकले मुलुकको वास्तविक क्षेत्रको स्थितिको विश्लेषण, सम्भावना र चुनौतीको पहिचान र सम्बन्धित क्षेत्रको परिदृश्यसमेत समावेश गरी आर्थिक गतिविधि अध्ययन प्रतिवेदन अर्धवार्षिक रुपमा प्रकाशन गर्दै आएको छ । अर्ध-वार्षिक प्रतिवेदन आर्थिक वर्षको पहिलो ६ महिना (साउनदेखि पुससम्म) को तथ्याङ्क तथा विवरणको आधारमा तयार पार्ने गरिएको छ भने वार्षिक प्रतिवेदन वार्षिक तथ्याङ्क तथा विवरणको आधारमा तयार पार्ने गरिएको छ । प्रतिवेदनमा जिल्लागत रुपमा कृषि, उद्योग, सेवा र निर्माण क्षेत्रको स्थिति, सम्भावना र चुनौती तथा परिदृश्य समावेश गर्ने गरिएको छ ।

प्रस्तुत बागमती प्रदेशको आर्थिक गतिविधि अध्ययन प्रतिवेदन दोलखा, सिन्धुपाल्चोक, रसुवा, धादिङ, नुवाकोट, काठमाडौं, भक्तपुर, ललितपुर, काभ्रेपलाञ्चोक, रामेछाप, सिन्धुली, मकवानपुर र चितवन गरी कुल १३ जिल्लाहरूको २०८२ साउनदेखि २०८२ पुस मसान्तसम्मको तथ्याङ्क एवम् विवरणको आधारमा तयार गरिएको छ ।

१.२ प्रतिवेदन तर्जुमा विधि, संरचना र तथ्याङ्क सङ्कलन

- १.२.१. आर्थिक वर्ष २०८२/८३ को पहिलो ६ महिनामा बागमती प्रदेशको समग्र आर्थिक स्थिति सहित कृषि, उद्योग, सेवा र पूर्वाधार क्षेत्रमा हासिल भएको प्रगति तथा आगामी अवधिको आर्थिक परिदृश्य यो प्रतिवेदनमा समावेश गरिएको छ । त्यसैगरी, राष्ट्रिय अर्थतन्त्रमा बागमती प्रदेशको क्षेत्रगत हिस्सा तथा अन्य प्रदेशसँगको आर्थिक स्थितिको तुलनात्मक विवरणसमेत प्रतिवेदनमा समावेश गरिएको छ । प्रतिवेदनमा कृषि, उद्योग, सेवा र पूर्वाधार क्षेत्रमा देखिएका सम्भावना र समस्या एवम् चुनौतीहरूका सम्बन्धमा सङ्क्षिप्त विश्लेषण गरिएको छ ।
- १.२.२. नेपाल राष्ट्र बैंक आर्थिक गतिविधि तथा विशेष अध्ययन मार्गदर्शन, २०७६ (प्रथम संसोधन २०७९ समेत) अनुसार यस प्रदेशका सबै जिल्लाहरूमा तोकिएका सरकारी कार्यालय, उद्योग, व्यापार र सेवा प्रदायक निकायहरूमा मूलतः स्थलगत सर्वेक्षण र सम्बन्धित निकायहरूबाट प्राप्त विवरणको आधारमा समेत यो प्रतिवेदन तयार गरिएको छ ।
- १.२.३. अध्ययनको लागि तथ्याङ्क तथा विवरण देहायबमोजिम सङ्कलन गरिएको छ :
 - (क) कृषिसम्बन्धी तथ्याङ्क संघीय कृषि तथा पशुपन्छी विकास मन्त्रालय, प्रादेशिक भूमि व्यवस्था, कृषि तथा सहकारी मन्त्रालय एवम् मातहतका निर्देशनालय, कृषि विकास कार्यालय, भेटेरिनरी अस्पताल तथा पशु विकास कार्यालयबाट सङ्कलन गरिएको छ ।
 - (ख) औद्योगिक उत्पादनसम्बन्धी तथ्याङ्क नमुना छनौटमा परेका उद्योगबाट स्थलगत भ्रमण गरी सङ्कलन गरिएको छ ।
 - (ग) बैंकिङ तथा वित्तीय तथ्याङ्क बैंक तथा वित्तीय संस्थाहरूबाट सङ्कलन गरिएको छ । पर्यटनसँग सम्बन्धित तथ्याङ्क होटल व्यवसायी संघ एवम् नमुना छनौटमा परेका होटलहरूबाट, घरजग्गा नक्शापास सम्बन्धी तथ्याङ्क सम्बन्धित नगरपालिकाबाट सङ्कलन गरिएको छ ।
 - (घ) पूर्वाधारसम्बन्धी तथ्याङ्क अर्थ मन्त्रालय, राष्ट्रिय योजना आयोग तथा पूर्वाधार विकास कार्यालयहरूबाट सङ्कलन गरिएको छ । तथ्याङ्क तथा सूचनाहरू सङ्कलनको लागि स्थलगत भ्रमणबाहेक इमेल, टेलिफोन, वेबसाइटलगायत विद्युतीय माध्यमको समेत प्रयोग गरिएको छ ।

१.३ अध्ययनको सीमा

प्रस्तुत अध्ययनमा तथ्याङ्क सङ्कलनमा विभिन्न प्रकारका सीमाहरू रहेकोले अध्ययन प्रतिवेदनको उपयोगमा सजगता अपनाउनु आवश्यक छ ।

- १.३.१. मुलुकमा संघीयता कार्यान्वयनमा आएपश्चात् तथ्याङ्क प्रदायक निकायहरूको पुनरसंरचना भएकोले तथ्याङ्क सङ्गठित तथा सु-व्यवस्थित गर्ने कार्यमा अझै पूर्णता आइसकेको छैन । फलस्वरूप: कृषि उत्पादन र पूर्वाधारलगायतका कतिपय विवरणहरूमा समयगत र निकायगत एकरूपता कायम हुन सकेको छैन ।
- १.३.२. त्यसैगरी, यस प्रदेशमा सञ्चालित कतिपय उद्योगहरूको विवरण एकमुष्ट प्राप्त हुने भएकोले बागमती प्रदेशको मात्र विवरण प्राप्त गर्न कठिन हुने गरेको छ । कतिपय उद्योग व्यवसायहरूबाट तथ्याङ्क उपलब्ध गराउन हिच्किचाउने तथा समयमै उपलब्ध नहुनाका साथै अपूरो तथ्याङ्क उपलब्ध गराउने गरेकाले यथार्थ आर्थिक स्थितिको चित्रण गर्न कठिनाई हुने गरेको छ ।
- १.३.३. भौतिक निर्माणतर्फ, गाउँपालिकाहरूले निर्माण गरेका सडक, सिँचाइ र खानेपानी आयोजनाहरूको जिल्लागत विवरण पर्याप्त मात्रामा उपलब्ध हुन सकेको छैन । सेवा क्षेत्रमा खासगरी पर्यटकको विवरण उपलब्ध गराउने निकाय एकभन्दा बढी भएको र प्रत्येक निकायहरूले उपलब्ध गराउने विवरणमा भिन्नता देखिने गरेको छ । प्रस्तुत अध्ययनमा छनौटमा परेका निकायहरूबाट प्राप्त विवरणलाई आधिकारिक मानिएको छ ।
- १.३.४. राष्ट्रिय तथ्याङ्क कार्यालयले चालु आर्थिक वर्ष २०८२/८३ को आर्थिक वृद्धिको अनुमान गर्दा प्रदेशगत विवरण सार्वजनिक गर्न बाँकी रहेकोले परिच्छेद २ मा प्रदेशगत आर्थिक स्थितिको विश्लेषणमा गत आर्थिक वर्षको विवरण प्रस्तुत गरिएको छ ।

१.४ अध्ययन प्रतिवेदनको ढाँचा

प्रस्तुत प्रतिवेदनमा ८ परिच्छेद रहेका छन् । परिच्छेद १ मा अध्ययनको परिचय, परिच्छेद २ मा प्रदेशको तुलनात्मक स्थिति प्रस्तुत गरिएको छ । त्यसैगरी, परिच्छेद ३ मा कृषि क्षेत्र, परिच्छेद ४ मा उद्योग क्षेत्र, परिच्छेद ५ मा सेवा क्षेत्र र परिच्छेद ६ मा पूर्वाधार र रोजगारीको विश्लेषण गरिएको छ । त्यसैगरी, परिच्छेद ७ मा प्रादेशिक वित्त स्थितिसँग सम्बन्धित विवरण प्रस्तुत गरिएको छ भने परिच्छेद ८ मा आर्थिक परिदृश्यसम्बन्धी विवरण प्रस्तुत गरिएको छ ।

परिच्छेद २: प्रदेशको तुलनात्मक स्थिति

२.१ नेपालको समष्टिगत आर्थिक स्थिति

राष्ट्रिय तथ्याङ्क कार्यालयको प्रारम्भिक तथ्याङ्कअनुसार आर्थिक वर्ष २०८२/८३ मा नेपालको आर्थिक वृद्धिदर ३.८५ प्रतिशत (प्रचलित मूल्यमा रु.६६ खर्ब) रहने अनुमान छ। गत आर्थिक वर्ष २०८१/८२ मा नेपालको आर्थिक वृद्धिदर ४.४३ प्रतिशत रहने संशोधित अनुमान रहेको छ। आर्थिक वर्ष २०८२/८३ को कुल गार्हस्थ्य उत्पादनमा प्राथमिक, द्वितीय तथा सेवा क्षेत्रको योगदान क्रमशः २४.५ प्रतिशत, १३.७ प्रतिशत र ६१.८ प्रतिशत रहने अनुमान छ। त्यसैगरी, प्रतिव्यक्ति आम्दानी १५१३ अमेरिकी डलर रहने प्रारम्भिक अनुमान छ।

२.२ राष्ट्रिय अर्थतन्त्रमा बागमती प्रदेशको क्षेत्रगत योगदान

राष्ट्रिय तथ्याङ्क कार्यालयको प्रारम्भिक तथ्याङ्कअनुसार आर्थिक वर्ष २०८१/८२ मा बागमती प्रदेशको आर्थिक वृद्धिदर ५.२ प्रतिशत रहने अनुमान छ। यस प्रदेशको कुल गार्हस्थ्य उत्पादन (प्रचलित मूल्यमा) रु.२२ खर्ब ३० अर्ब पुग्ने अनुमान छ। समीक्षा वर्षमा यस प्रदेशको कुल गार्हस्थ्य उत्पादनमा कृषि, उद्योग र सेवा क्षेत्रको योगदान क्रमशः ११.८ प्रतिशत, ११.१ प्रतिशत र ७७.१ प्रतिशत रहने अनुमान छ। समीक्षा वर्षमा मुलुकको समग्र कृषि, उद्योग र सेवा क्षेत्रमा बागमती प्रदेशको अंश क्रमशः १७.१ प्रतिशत, ३१.७ प्रतिशत र ४५.४ प्रतिशत रहने प्रारम्भिक अनुमान छ।

२.३ अन्तर प्रदेश तुलना

राष्ट्रिय तथ्याङ्क कार्यालयले सार्वजनिक गरेको प्रारम्भिक तथ्याङ्कका आधारमा प्रदेशहरूको समग्र आर्थिक स्थिति तुलना गर्दा आर्थिक वर्ष २०८१/८२ मा मुलुकको कुल गार्हस्थ्य उत्पादनमा बागमती प्रदेशको हिस्सा सबैभन्दा धेरै (३६.३ प्रतिशत) रहेको छ भने कर्णाली प्रदेशको हिस्सा सबैभन्दा कम (४.२ प्रतिशत) रहेको छ। कृषि क्षेत्रको उत्पादनमा कोशी प्रदेशको हिस्सा सबैभन्दा धेरै (२१.५ प्रतिशत) रहेको छ भने कर्णाली प्रदेशको हिस्सा सबैभन्दा कम (५.२ प्रतिशत) रहेको छ। उद्योग क्षेत्रको उत्पादनमा बागमती प्रदेशको हिस्सा सबैभन्दा धेरै (३१.७ प्रतिशत) रहेको छ भने कर्णाली प्रदेशको हिस्सा सबैभन्दा कम (३.१ प्रतिशत) रहेको छ। यसैगरी, सेवा क्षेत्रको उत्पादनमा बागमती प्रदेशको हिस्सा सबैभन्दा धेरै (४५.४ प्रतिशत) रहेको छ भने कर्णाली प्रदेशको हिस्सा सबैभन्दा कम (३.९ प्रतिशत) रहेको छ।

तालिका २.१: प्रादेशिक आर्थिक परिसूचकहरू (आर्थिक वर्ष २०८१/८२)

आर्थिक परिसूचक/ प्रदेश	कोशी	मधेस	बागमती	गण्डकी	लुम्बिनी	कर्णाली	सुदूरपश्चिम	नेपाल
कुल गार्हस्थ्य उत्पादन (प्रचलित मूल्य, रु. अर्बमा)	९७०.७४	८०३.९७	२२३०.२३	५४८.१६	८६८.९०	२५५.५९	४२९.६३	६१०७.२२
राष्ट्रिय उत्पादनमा अंश (प्रतिशत)	१५.९०	१३.१६	३६.५२	८.९८	१४.२३	४.१९	७.०३	१००.००
कृषि क्षेत्रमा प्रदेशको अंश (प्रतिशत)	२१.५१	१९.२२	१७.१२	९.६७	१७.५४	५.२४	९.७१	१००.००
उद्योग क्षेत्रमा प्रदेशको अंश (प्रतिशत)	१९.९४	१०.९३	३१.६८	११.९८	१५.४७	३.१३	६.८७	१००.००
सेवा क्षेत्रमा प्रदेशको अंश (प्रतिशत)	१२.७८	११.१७	४५.३९	८.०७	१२.६३	३.९८	५.९८	१००.००
कुल गार्हस्थ्य उत्पादनमा क्षेत्रगत योगदान (प्रतिशत)								
कृषि क्षेत्र	३४.०५	३६.७३	११.८०	२७.१०	३१.०२	३१.५०	३४.७२	२५.१६
उद्योग क्षेत्र	१६.०९	१०.६६	११.१३	१७.१३	१३.९५	९.५८	१२.५३	१२.८३
सेवा क्षेत्र	४९.८५	५२.६१	७७.०७	५५.७७	५५.०२	५८.९१	५२.७५	६२.०१

स्रोत: राष्ट्रिय तथ्याङ्क कार्यालय, जेठ २०८२।

२.४ प्रादेशिक चुनौती र सम्भावना

२.४.१ प्रादेशिक चुनौती

१. भौतिक पूर्वाधारहरू जस्तै: सडकमार्ग, स्वास्थ्य सेवा र सहज खानेपानी, ढल तथा फोहोर व्यवस्थापन, पूर्वाधारयुक्त व्यवस्थित बस्ती विकास गर्नु ।
२. जलवायु परिवर्तन तथा प्राकृतिक प्रकोपका कारण कृषि, जलविद्युत, पूर्वाधार, उद्योगका आर्थिक गतिविधिमा असर गर्नु ।
३. सहरी क्षेत्रका कृषियोग्य भू-भागमा बस्ती बढ्दै जानु तथा पहाडी र हिमाली इलाकामा बसाईसराइका कारण जमिन बाँझोका साथै बाँदर र बाँदेलले कृषि उपजमा पुऱ्याउने हानी नोक्सानी नियन्त्रण गर्नु ।
४. शिक्षामा गुणात्मकता तथा गुणस्तरीय स्वास्थ्य सेवा सर्वसुलभ बनाउनु ।
५. जमिनको बढेको मूल्यका कारणले उद्योग स्थापना र सञ्चालन लागत बढ्ने र उत्पादित वस्तुले विदेशी वस्तुसँग प्रतिस्पर्धा गर्नु ।
६. कृषिमा पूर्णकालीन रोजगारीका अवसरहरू सिर्जना गर्नु ।

२.४.२ प्रादेशिक सम्भावना

१. पशुपतिनाथ, स्वयम्भुनाथ, बौद्धनाथ, चाँगुनारायण, काठमाडौं, भक्तपुर, ललितपुर दरवार क्षेत्र समेत गरी ७ वटा विश्व सम्पदा सूचीमा सूचीकृत सम्पदा स्थलहरू रहेकोले धार्मिक सांस्कृतिक पर्यटनमा ठुलो योगदान पुऱ्याउन सक्ने सम्भावना रहेको छ ।
२. प्रदेशमा पर्याप्त पर्यटकीय पूर्वाधार रहेको सन्दर्भमा सांस्कृतिक, जैविक, साहसिक पर्यटक र हिमाल पदमार्गको प्रोत्साहन गरी पर्यटनको गन्तव्य विविधीकरण र बसाई अवधि लम्ब्याएर पर्यटन क्षेत्रको विकासमार्फत प्रदेशको चौतर्फी विकास गर्ने सम्भावना रहेको छ ।
३. यस प्रदेशमा कृषि, पर्यटन, जलविद्युत् तथा व्यापारका क्षेत्रमा रहेको उच्च लगानीका कारण रोजगारीको अवसर र आर्थिक वृद्धि हासिल गर्ने सम्भावना उच्च रहेको छ ।
४. उच्च हिमाली क्षेत्रमा पशुपालन, मध्यपहाडी क्षेत्रमा फलफूल खेती र सिन्धुली, मकवानपुर र चितवन जस्ता भित्री मधेसका जिल्लाहरूमा कृषि र औद्योगिक व्यवसायको प्रचुर सम्भावना रहेको छ ।
५. कृषिमा व्यावसायीकरण गरी सो उत्पादनहरूलाई अन्तिम वस्तुका रूपमा प्रशोधन गर्ने उद्योग स्थापना गरी बहुआयामिक लाभ लिन सक्ने सम्भावना रहेको छ ।

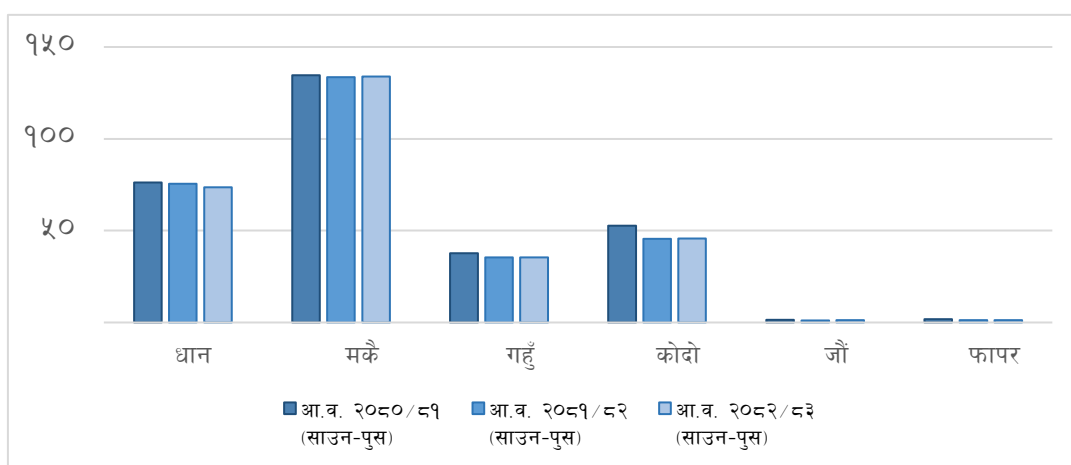
परिच्छेद ३: कृषि क्षेत्र

३.१ कृषि उपजले ढाकेको भू-क्षेत्र

३.१.१. खाद्य बाली :

आर्थिक वर्ष २०८२/८३ को पहिलो ६ महिनामा यस प्रदेशमा खाद्य बालीले ढाकेको कुल क्षेत्रफल ०.४ प्रतिशतले घटेको छ। गत वर्ष यस्तो क्षेत्रफल २.६ प्रतिशतले घटेको थियो। समीक्षा अवधिमा धान बालीले ढाकेको क्षेत्रफल २.५ प्रतिशतले घटेको छ भने मकै र गहुँ बालीले ढाकेको क्षेत्रफल ०.३ प्रतिशतले, कोदो बालीले ढाकेको क्षेत्रफल ०.२ प्रतिशतले, फापर बालीले ढाकेको क्षेत्रफल २.४ प्रतिशतले र जौ बालीले ढाकेको क्षेत्रफल ११.१ प्रतिशतले बढेको छ।

चार्ट १ : प्रमुख खाद्यान्न बालीले ढाकेको क्षेत्रफल (हजार हेक्टरमा)



स्रोत: कृषि विकास कार्यालयहरु, कृषि विकास निर्देशनालय।

नोट: दोलखा, रामेछाप, मकवानपुर र चितवन जिल्लाबाट कृषि सम्बन्धी तथ्याङ्क प्राप्त नभएको।

३.१.२. तरकारी : समीक्षा अवधिमा तरकारी बालीले ढाकेको क्षेत्रफल ४.७ प्रतिशतले घटेको छ। गत वर्षको सोही अवधिमा उक्त क्षेत्रफल २.० प्रतिशतले घटेको थियो।

३.१.३. फलफूल तथा मसला : समीक्षा अवधिमा फलफूलले ढाकेको क्षेत्रफल १.३ प्रतिशतले घटेको छ र मसला बालीले ढाकेको क्षेत्रफल ०.६ प्रतिशतले बढेको छ। गत वर्षको सोही अवधिमा फलफूलले ढाकेको क्षेत्रफल ०.७ प्रतिशतले बढेको थियो भने मसला बालीले ढाकेको क्षेत्रफल ८०.३ प्रतिशतले बढेको थियो।

तालिका ३.१: कृषि उपजले ढाकेको भू-क्षेत्र

जिल्ला	क्षेत्रफल (हेक्टर)				जिल्लागत हिस्सा (प्रतिशत)			
	खाद्य बाली	तरकारी बाली	फलफूल	मसला	खाद्य बाली	तरकारी तथा बागवानी	फलफूल	मसला
सिन्धुपाल्चोक	६६९०२	४१४६	२५०	१२६९	१९.५	१०.३	२.३	२३.२
रसुवा	८६७२	१८०८	५४२	२७६	२.५	४.५	५.०	५.०
धादिङ्ग	४७३११	७१०५	२०४९	६१६.०	१३.८	१७.७	१९.०	११.३
नुवाकोट	५१२००	५८९९	१५६४	७४२.०	१४.९	१४.७	१४.५	१३.६
काठमाडौं	१५२०८	३२९२	१५१	७३.०	४.४	८.२	१.४	१.३
भक्तपुर	७७०१	१०११	२३	३३.८	२.२	२.५	०.२	०.६
ललितपुर	२१६५७	३५०५	३४९	११७.०	६.३	८.७	३.२	२.१
काभ्रेपलाञ्चोक	५८५२६	११३९६	१२५०	११२३.०	१७.१	२८.४	११.६	२०.५
सिन्धुली	६५७५७	१९५१	४६२०	१२२३.०	१९.२	४.९	४२.८	२२.३
जम्मा	३४२९३४	४०११३	१०७९८	५४७२.८	१००.०	१००.०	१००.०	१००.०

स्रोत: कृषि विकास कार्यालयहरु, कृषि विकास निर्देशनालय।

नोट: दोलखा, रामेछाप, मकवानपुर र चितवन जिल्लाबाट कृषिसम्बन्धी तथ्याङ्क प्राप्त नभएको।

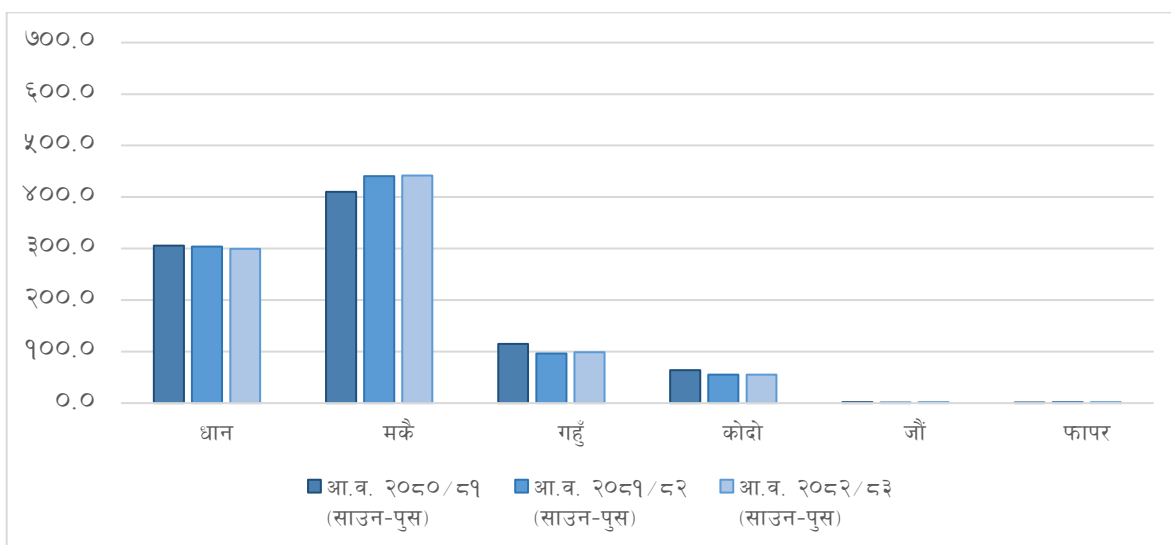
समीक्षा अवधिमा खाद्य बालीले ढाकेको क्षेत्रफलमा सिन्धुपाल्चोक जिल्लाको हिस्सा सबैभन्दा धेरै (१९.५ प्रतिशत) र भक्तपुर जिल्लाको सबैभन्दा कम (२.२ प्रतिशत) रहेको छ। तरकारी बालीले ढाकेको क्षेत्रफलमा काभ्रेपलाञ्चोक जिल्लाको हिस्सा सबैभन्दा धेरै (२८.४ प्रतिशत) र भक्तपुर जिल्लाको हिस्सा सबैभन्दा कम (२.५ प्रतिशत) रहेको छ। यसैगरी, फलफूल बालीले ढाकेको क्षेत्रफलमा सिन्धुली जिल्लाको हिस्सा सबैभन्दा धेरै (४२.८ प्रतिशत) र भक्तपुर जिल्लाको हिस्सा सबैभन्दा कम (०.२ प्रतिशत) रहेको छ। मसला बालीले ढाकेको क्षेत्रफलमा सिन्धुपाल्चोक जिल्लाको हिस्सा सबैभन्दा धेरै (२३.२ प्रतिशत) र भक्तपुर जिल्लाको हिस्सा सबैभन्दा कम (०.६ प्रतिशत) रहेको छ (तालिका ३.१)।

३.२ कृषि उत्पादन

समीक्षा अवधिमा यस प्रदेशमा कृषि बालीको उत्पादन १.५ प्रतिशतले घटेको छ भने गत वर्षको सोही अवधिमा कृषि बालीको उत्पादन ४.० प्रतिशतले बढेको थियो।

३.२.१. खाद्य बाली : समीक्षा अवधिमा धान उत्पादन १.५ प्रतिशतले घटेको छ भने मकै, गहुँ, कोदो, जौ र फापर उत्पादन क्रमशः ०.३ प्रतिशत, २.५ प्रतिशत, ०.३ प्रतिशत, १३.७ प्रतिशत र २.५ प्रतिशतले बढेको छ। गत वर्षको सोही अवधिमा धान, कोदो, गहुँ र जौ उत्पादन क्रमशः ०.६ प्रतिशत, १३.९ प्रतिशत, १६.४ प्रतिशत र २९.५ प्रतिशतले घटेको थियो भने मकै र फापर उत्पादन क्रमशः ७.४ प्रतिशत र १७.० प्रतिशतले बढेको थियो।

चार्ट २: प्रमुख खाद्यान्न बालीहरूको उत्पादन स्थिति (हजार मे.ट.)



स्रोत: कृषि विकास कार्यालयहरू, कृषि विकास निर्देशनालय।

नोट: दोलखा, रामेछाप, मकवानपुर र चितवन जिल्लाबाट कृषि सम्बन्धि तथ्याङ्क प्राप्त नभएको।

३.२.२. तरकारी : समीक्षा अवधिमा तरकारीको उत्पादन १६.९ प्रतिशतले बढेको छ। गत वर्षको सोही अवधिमा यस्तो उत्पादन १८.४ प्रतिशतले बढेको थियो।

३.२.३. फलफूल तथा मसला : समीक्षा अवधिमा फलफूलको उत्पादन १३.९ प्रतिशतले बढेको छ। फलफूलहरूमध्ये सुन्तला र केरा उत्पादन क्रमशः ४.१ प्रतिशत र १६.५ प्रतिशतले बढेको छ भने आँप, स्याउ र अन्य फलफूल उत्पादन क्रमशः ४.३ प्रतिशत, २२.७ प्रतिशत र ८.७ प्रतिशतले घटेको छ। गत वर्षको सोही अवधिमा फलफूलको उत्पादन ९.७ प्रतिशतले बढेको थियो। उक्त अवधिमा सुन्तला, आँप, केरा, स्याउ र अन्य फलफूल क्रमशः ७.८ प्रतिशत, ५४.६ प्रतिशत, १६.० प्रतिशत, २०.८ प्रतिशत र ६.७ प्रतिशतले वृद्धि भएको थियो। समीक्षा अवधिमा मसला उत्पादन १०.७ प्रतिशतले घटेको छ। गत वर्षको सोही अवधिमा मसला उत्पादन ७६.१ प्रतिशतले बढेको थियो।

तालिका ३.२: कृषि बालीको उत्पादन

जिल्ला	उत्पादन (मेट्रिक टन)				जिल्लागत हिस्सा (प्रतिशत)			
	खाद्य बाली	तरकारी तथा बागवानी	फलफूल	मसला	खाद्य बाली	तरकारी तथा बागवानी	फलफूल	मसला
सिन्धुपाल्चोक	२२६९१६	४९६८३	१७४२	११६०३.०	१६.६	६.३	३.०	२१.२
रसुवा	६२०२५	१४६९२	२८९३	३४४५.०	४.५	१.९	५.१	६.३
धादिङ्ग	१३५६११	११५५७८	६६५०	४८५६.३	९.९	१४.६	११.६	८.९
नुवाकोट	१४९५७४	७२८७५	१०६२८	६३८६.५	११.०	९.२	१८.६	११.७
काठमाडौं	७३९८१	१३४३१४	१५१०	५९४.१	५.४	१७.०	२.६	१.१
भक्तपुर	५२७४९	४१८५७	२१९	०.०	३.९	५.३	०.४	०.०
ललितपुर	९१२९५	१३६७३०	१७९६	१४१२.०	६.७	१७.३	३.०	२.६
काभ्रेपलाञ्चोक	३६०३७१	१९६८३२	९७४३	११७८१.०	२६.४	२४.९	१७.०	२१.६
सिन्धुली	२११२३०	२८५३६	२२१०५	१४५७६.०	१५.५	३.६	३८.६	२६.७
जम्मा	१३६३७५२	७९१०९६	५७२०६	५४६५३.९	१००	१००	१००	१००

स्रोत: कृषि विकास कार्यालयहरु, कृषि विकास निर्देशनालय ।

नोट: दोलखा, रामेछाप, मकवानपुर र चितवन जिल्लाबाट कृषि सम्बन्धि तथ्याङ्क प्राप्त नभएको ।

खाद्य बालीको उत्पादनमा काभ्रेपलाञ्चोक जिल्लाको हिस्सा सबैभन्दा धेरै (२६.४ प्रतिशत) र भक्तपुर जिल्लाको हिस्सा सबैभन्दा कम (३.९ प्रतिशत) रहेको छ । तरकारी तथा बागवानी उत्पादनमा काभ्रेपलाञ्चोक जिल्लाको हिस्सा सबैभन्दा धेरै (२४.९ प्रतिशत) र रसुवा जिल्लाको हिस्सा सबैभन्दा कम (१.९ प्रतिशत) रहेको छ । यसैगरी, फलफूल बालीको उत्पादनमा सिन्धुली जिल्लाको हिस्सा सबैभन्दा धेरै (३८.६ प्रतिशत) रहेको छ भने भक्तपुर जिल्लाको हिस्सा सबैभन्दा कम (०.४ प्रतिशत) रहेको छ । मसला बालीको उत्पादनमा सिन्धुली जिल्लाको हिस्सा सबैभन्दा धेरै (२६.७ प्रतिशत) रहेको छ (तालिका ३.२) ।

३.३ पशुपन्छी, माछा तथा वनजन्य उत्पादन

३.३.१. **पशुपन्छी उत्पादन:** समीक्षा अवधिमा दूध उत्पादन ७३.३ प्रतिशत, मासु उत्पादन २.८ प्रतिशत, अण्डा उत्पादन १.० प्रतिशत र छाला उत्पादन ३०.४ प्रतिशतले घटेको छ भने ऊन उत्पादन ०.५ प्रतिशतले बढेको छ । गत वर्षको सोही अवधिमा दूध उत्पादन २.४ प्रतिशतले र मासु उत्पादन ४.२ प्रतिशतले बढेको थियो भने अण्डा उत्पादन ०.४ प्रतिशत, ऊन उत्पादन १.० प्रतिशत र छाला उत्पादन २.३ प्रतिशतले घटेको थियो ।

३.३.२. **माछा उत्पादन:** समीक्षा अवधिमा माछा उत्पादन ८.१ प्रतिशतले घटेको छ । गत वर्षको सोही अवधिमा माछा उत्पादन ०.६ प्रतिशतले घटेको थियो ।

३.३.३. **वनजन्य उत्पादन:** समीक्षा अवधिमा वनजन्य उत्पादनतर्फ औषधीजन्य उत्पादन ४०६.८ प्रतिशतले र काठ उत्पादन ९.५ प्रतिशतले बढेको छ भने दाउरा र अन्य उत्पादन क्रमशः ५.० र ५.१ प्रतिशतले घटेको छ । गत वर्षको सोही अवधिमा काठ उत्पादन ३८.२ प्रतिशतले र औषधीजन्य वस्तुको उत्पादन २५१.९ प्रतिशतले वृद्धि भएको थियो भने दाउरा र अन्य वस्तुको उत्पादन क्रमशः ८.७ प्रतिशत र १८.७ प्रतिशतले कमी भएको थियो । समीक्षा अवधिमा दोलखा जिल्लामा औषधीजन्य वस्तु अन्तर्गत रहेको चुत्रोको जरा उत्पादनमा उल्लेख्य वृद्धि भएकोले समग्र प्रदेशको औषधीजन्य वस्तुको उत्पादनमा उल्लेख्य वृद्धि देखिएको छ ।

तालिका ३.३: प्रमुख पशुपन्थीजन्य उत्पादन

जिल्ला	उत्पादन				जिल्लागत हिस्सा (प्रतिशत)			
	दूध (हजार लिटर)	मासु (मे.टन)	अण्डा (हजार गोटा)	माछापालन (मे.टन)	दूध	मासु	अण्डा	माछापालन
सिन्धुपाल्चोक	१३४१५.०	२७५५.८	२७०३.७	१५.३	५.१	९.४	२.०	५.६
रसुवा	१११५.०	४८५.०	५२६.५	१.८	०.४	१.७	०.४	०.७
धादिङ्ग	१९६००.०	५६०८.०	१००३८.०	१८.२	७.५	१९.२	७.५	६.६
नुवाकोट	२२०७५.०	५६७०.८	१०५६६.०	२४.५	८.४	१९.४	७.९	८.९
काठमाडौं	२७७५०.१	११२६.१	३०९६०.६	१७.०	१०.६	३.८	२३.१	६.२
भक्तपुर	१२०७६.६	९६३.३	५५००.७	११.६	४.६	३.३	४.१	४.२
ललितपुर	५६८१९.९	८७७.७	५०७५.१	१७.३	२१.७	३.०	३७.८	६.३
काभ्रेपलाञ्चोक	८००४०.०	५९४२.०	१३५८८.०	४७.८	३०.६	२०.३	१०.१	१७.४
रामेछाप	१०७३५.१	२२३३.९	४६३८.०	४.१	४.१	७.६	३.५	१.५
सिन्धुली	१७७०९.०	३६१५.०	४९३६.४	११७.५	६.८	१२.३	३.७	४२.७
जम्मा	२६१३३५.८	२९२७७.६	१३४२१३.०	२७५.१	१००	१००	१००	१००

स्रोत: कृषि तथा पशुपन्थी विकास मन्त्रालय, भेटेरीनरी अस्पताल तथा पशु सेवा विज्ञान केन्द्रहरू।

नोट: दोलखा, मकवानपुर र चितवन जिल्लाबाट पशुपन्थीजन्य उत्पादनसम्बन्धी तथ्याङ्क प्राप्त नभएको।

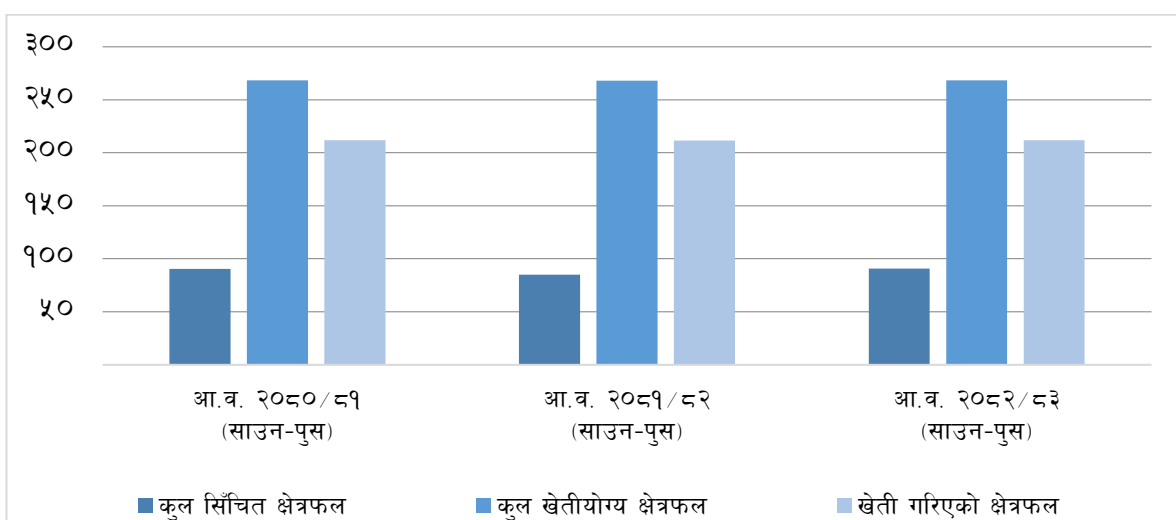
काभ्रेपलाञ्चोक जिल्लामा सबैभन्दा धेरै (३०.६ प्रतिशत) र रसुवा जिल्लामा सबैभन्दा कम (०.४ प्रतिशत) दूध उत्पादन भएको छ। मासु उत्पादनमा पनि काभ्रेपलाञ्चोक जिल्लाको हिस्सा सबैभन्दा धेरै (२०.३ प्रतिशत) र ललितपुर जिल्लाको सबैभन्दा कम (३.३ प्रतिशत) रहेको छ। अण्डा उत्पादनमा ललितपुर जिल्लाको हिस्सा सबैभन्दा धेरै (३७.८ प्रतिशत) र माछा उत्पादनमा सिन्धुली जिल्लाको हिस्सा सबैभन्दा धेरै (४२.७ प्रतिशत) रहेको छ (तालिका ३.३)।

३.४ सिँचाइ

समीक्षा अवधिमा यस प्रदेशको कुल खेतीयोग्य क्षेत्रफल २ लाख ६८ हजार ४ सय ३८ हेक्टर मध्ये २ लाख ११ हजार ९ सय ८२ हेक्टर क्षेत्रफलमा खेती गरिएको छ। साथै, कुल ९० हजार ७ सय ७८ हेक्टर क्षेत्रफलमा सिँचाइ सुविधा पुगेको छ। यस प्रदेशमा कुल खेती गरिएको क्षेत्रफलमा ४२.८२ प्रतिशत क्षेत्रफलमा सिँचाइ सुविधा पुगेको छ।

समीक्षा अवधिमा यस प्रदेशको कुल सिञ्चित क्षेत्रफल ६.८ प्रतिशतले बढेको छ। गत वर्षको सोही अवधिमा यस्तो क्षेत्रफल ६.० प्रतिशतले घटेको थियो।

चार्ट ३ : सिँचाइ क्षेत्रमा भएको विस्तार (हजार हेक्टरमा)



स्रोत: जिल्लास्थित जलस्रोत तथा सिँचाइ विकास डिभिजन कार्यालय।

नोट: धादिङ्ग, काठमाडौं, रामेछाप जिल्लाबाट सिञ्चित क्षेत्रफलसम्बन्धी तथ्याङ्क प्राप्त नभएको।

नोट: दोलखा, रामेछाप, मकवानपुर र चितवन जिल्लाबाट कुल खेतीयोग्य र खेती गरिएको क्षेत्रफलसम्बन्धी तथ्याङ्क प्राप्त नभएको।

३.५ क्षेत्रगत कृषि कर्जा

समीक्षा अवधिमा बैंक तथा वित्तीय संस्थाबाट यस प्रदेशको कृषि क्षेत्रमा प्रवाहित कर्जा २.३ प्रतिशतले वृद्धि भई रु.१ खर्ब २२ अर्ब ८५ करोड पुगेको छ। गत वर्षको सोही अवधिमा यस्तो कर्जामा ३.४ प्रतिशतले वृद्धि भएको थियो। यस प्रदेशमा प्रवाह भएको कुल कर्जामध्ये कृषि क्षेत्रमा प्रवाहित कर्जाको अंश ३.५३ प्रतिशत रहेको छ।

तालिका ३.४ : जिल्लागत कृषि कर्जा

जिल्ला	कृषि कर्जा (रु. दश लाखमा)	हिस्सा (प्रतिशत)
दोलखा	४८३.५४	०.४
सिन्धुपाल्चोक	१०७०.७६	०.९
रसुवा	६४५.७५	०.५
धादिङ्ग	३९१५.२९	३.२
नुवाकोट	३४४९.७९	२.८
काठमाडौं	६६९८९.१५	५४.५
भक्तपुर	२६६८.२०	२.२
ललितपुर	३४८२.९०	२.८
काभ्रेपलाञ्चोक	४८७०.६०	४.०
रामेछाप	६७६.५६	०.६
सिन्धुली	१९३०.७५	१.६
मकवानपुर	५५४७.६४	४.५
चितवन	२७१२४.०८	२२.१
जम्मा	१२२८५५.०१	१००.०

स्रोत: नेपाल राष्ट्र बैंक।

कृषि क्षेत्रमा प्रवाहित कर्जामा काठमाडौं जिल्लाको अंश सबैभन्दा धेरै ५४.५ प्रतिशत तथा दोलखा जिल्लाको अंश सबैभन्दा कम ०.४ प्रतिशत रहेको छ (तालिका ३.४)। बैंक तथा वित्तीय संस्थाहरूको शाखा कार्यालयहरूको कर्जा प्रवाह गर्ने सीमा तोकिए बमोजिम हुने भएको र सोभन्दा बढी रकमको कर्जा केन्द्रीकृत रूपमा काठमाडौं अवस्थित सोही संस्थाका केन्द्रीय कार्यालयबाट प्रवाह हुँदा काठमाडौं जिल्लाको अंश अधिक रहेको देखिएको छ।

बक्स : १ कालिका पशु विकास केन्द्र

चितवन जिल्लाको रत्ननगर नगरपालिकाको वडा नं. १५ माधवपुरका कृषक श्री चेत प्रसाद ढकालले वि.सं. २०६८ सालमा रु.५० हजार सुरुवाती लगानीमा ४ वटा गाई खरिद गरी सुरु गरिएको उक्त फार्ममा हाल करिब ३०० वटा गाई सहितको नमुना फार्मको रूपमा सञ्चालन भईरहेको छ। स्थानीय प्रजातिका गाईको बाहुल्यता रहेको फार्ममा हाल करिब रु.५ करोड बराबर लगानी रहेको छ। बागमती प्रदेश सरकारबाट (८०/२०) ८० प्रतिशत अनुदान र २० प्रतिशत स्वलगानी कार्यक्रमअन्तर्गत रु.२२ लाख ७५ हजार अनुदानसहित भौतिक संरचना बनाउन करिब रु.२ करोड खर्च लागेको जानकारी प्राप्त भयो। उक्त फार्ममा दुध उत्पादनका साथै राष्ट्रिय प्रजनन केन्द्र पोखरा तथा नेपाल लाइभ स्टक सेक्टर इनोभेसन आयोजना (NLSIP) बाट सञ्चालित वंशावलीमा आधारित दूधालु गाईको नश्ल सुधार कार्यक्रम Pedigree Performance Recording System: PPRS) बाट बाछ्याबाछी समेत उत्पादन हुँदै आएको छ।



उक्त फार्मका सञ्चालकका अनुसार १२० वटा गाईबाट दैनिक करिब १२०० लिटर दुध उत्पादन हुँदै आएको देखिन्छ। त्यसरी उत्पादित दुध स्थानीयस्तरमा चितवन र छिमेकी जिल्ला काठमाडौंस्थित डेरी उद्योगहरूमा विक्री वितरण हुने गरेको छ। व्यवसाय विस्तारका लागि बैकबाट सुरुवाती रु. २० लाख ऋण लिई फार्म सञ्चालन गर्दै आउनु भएका कृषक ढकालले नेपाल भरिबाट करिब १४ जना किसानहरूलाई राष्ट्रपतिबाट उत्कृष्ट किसान पुरष्कृत गर्दा बागमती प्रदेशबाट उत्कृष्ट किसानको रूपमा सम्मानित भई नगद पुरष्कारसमेत प्राप्त गर्नु भएको थियो। हाल उक्त फार्मले मासिक र दैनिक ज्यालादारीमा करिब २५ जनालाई नियमित रोजगारी प्रदान गरिरहेको छ।

स्रोत : स्थलगत सर्वेक्षण,

३.६ कृषि क्षेत्रका चुनौती र सम्भावना

३.६.१ चुनौती

१. वर्षेनि हुने बाढी, पहिरो र अन्य प्राकृतिक प्रकोपहरूले बालीनाली, पशुचौपाया र कृषियोग्य जमिनमा ठूलो क्षति हुनाले विपद्हरूको न्यूनीकरण गरी कृषकलाई हुने नोक्सानीलाई कम गर्नु।
२. आयात गरिएको तरकारी तथा फलफूलको विषादी परीक्षणलाई विस्तारित र नियमित गरी गुणस्तरीय र रसायनमुक्त तरकारी तथा फलफूल उपलब्ध गराउनु।
३. गाउँमा कृषि र उद्यमशीलताको विकास गर्दै आय आर्जनका गतिविधिहरू सञ्चालन गर्नु।
४. कृषि तथा मत्स्य बीमा अनिवार्य रूपमा लागु गरी बीमाको क्षतिपूर्ति सहज र समयमै उपलब्ध गराउनु।
५. जलवायु परिवर्तन तथा प्राकृतिक प्रकोपका कारण कृषि चक्र परिवर्तन हुन थालेको परिप्रेक्ष्यमा यस्तो असरलाई नियन्त्रण गर्न रैथाने बीउबिजनको सुरक्षा र प्रयोग बढाउनु।
६. कृषि उपजहरूलाई औद्योगिक कच्चा पदार्थका रूपमा प्रयोग गर्ने उद्योगहरूको स्थापना तथा सञ्चालन गर्नु।
७. जडीबुटी तथा रैथाने बालीहरूको संरक्षण र प्रवर्द्धन गर्दै प्राङ्गारिक उत्पादनमा वृद्धि गरी आन्तरिक र बाह्य बजारमा निर्यात गर्नु।
८. कृषि तथा पशुसँग सम्बन्धित तथ्याङ्क सङ्कलन गर्ने निकायहरूको स्रोत र साधनको व्यवस्थापन गरी एकद्वार प्रणालीमार्फत तथ्याङ्क उपलब्ध गर्न आवश्यक सफ्टवेयर तथा संयन्त्र विकास गर्नु।

३.६.२ सम्भावना

१. खाद्यान्न, फलफूल, तरकारी, नगदेवाली, पशुपन्छी एवम् मत्स्य उत्पादनका लागि भौगोलिक तथा हावापानीमा भएको विविधताले यस प्रदेशमा कृषि विकासको सम्भावना रहेको छ।
२. स्थानीय तहमा शीत भण्डारको निर्माण गरी बजारीकरण गर्न सकेमा फलफूल तथा तरकारीको उत्पादनलाई वृद्धि गराउन सकिने सम्भावना रहेको छ।
३. यस प्रदेशका काठमाडौं उपत्यका, काभ्रेपलाञ्चोक, धादिङ, मकवानपुरलगायतका जिल्लामा बागवानी/पुष्प खेतीको उच्च सम्भावना रहेको छ।
४. ठूला तरकारी बजारमा किसानहरूका लागि होल्डिङ यार्डको व्यवस्था गर्ने सम्भावना रहेको छ।

परिच्छेद ४: उद्योग क्षेत्र

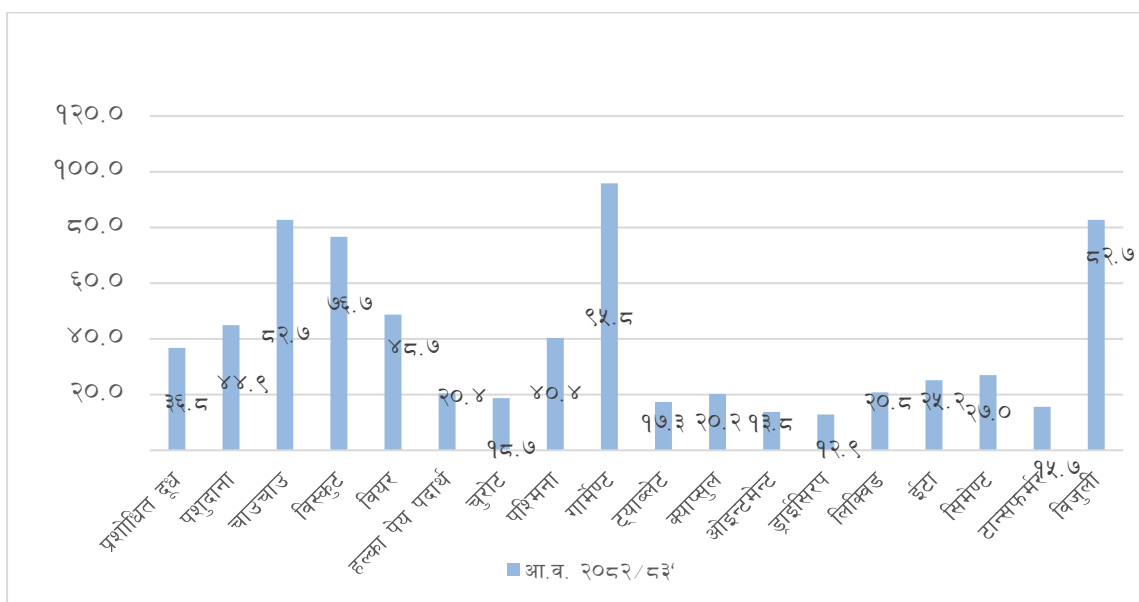
४.१ प्रमुख उद्योगको क्षमता उपयोग तथा उत्पादन

समीक्षा अवधिमा यस प्रदेशका नमुना छनौटमा समेटिएका उद्योगको औसत क्षमता उपयोग ३९.५ प्रतिशत रहेको छ। गत वर्षको सोही अवधिमा त्यस्ता उद्योगहरूको क्षमता उपयोग औसत ३३.८ प्रतिशत रहेको थियो। नमुना छनौटमा परेका उद्योगहरूमध्ये गार्मेण्ट उत्पादन गर्ने उद्योगले सबैभन्दा बढी ९५.८ प्रतिशत क्षमता उपयोग गरेको छ भने औषधी मध्येको ड्राईसिरपको उत्पादन गर्ने उद्योगको क्षमता उपयोग सबैभन्दा कम अर्थात् १२.८६ प्रतिशत रहेको छ।

समीक्षा अवधिमा नमुना छनौटमा समेटिएका उद्योगहरूका उत्पादनमध्ये विस्कुट, चुरोट, गार्मेण्ट, रंग, ट्याब्लेट, क्याप्सुल, ड्राईसिरप, लिक्विड, ओइन्टमेन्ट तथा ट्रान्सफर्मेर उत्पादन गर्ने उद्योगहरूको उत्पादन बढेको छ भने प्रशोधित दुध, पशुदाना, वियर, हल्का पेय पदार्थ, सिमेण्ट तथा बिजुली उत्पादन गर्ने उद्योगहरूको उत्पादन घटेको छ।

समीक्षा अवधिमा अध्ययनमा समेटिएका उद्योगहरूले ६,३०२ स्वदेशी र २३२ विदेशी गरी कुल ६,५३४ जनालाई रोजगारी प्रदान गरेका छन्।

चार्ट ४: उद्योगहरूको क्षमता उपयोग



स्रोत: नमुना छनौटमा समेटिएका उद्योगहरू।

४.२ क्षेत्रगत औद्योगिक कर्जा

समीक्षा अवधिमा बैंक तथा वित्तीय संस्थाले यस प्रदेशको औद्योगिक क्षेत्रमा प्रवाह गरेको कर्जा ८.९३ प्रतिशतले वृद्धि भई रु.१२ खर्ब ८४ अर्ब ३० करोड पुगेको छ। गत वर्षको सोही अवधिमा यस्तो कर्जा २१.११ प्रतिशतले बढेर रु.११ खर्ब ७९ अर्ब ६ करोड पुगेको थियो। यस प्रदेशमा प्रवाह भएको कुल कर्जामध्ये औद्योगिक क्षेत्रमा प्रवाहित कर्जाको अंश १८.४५ प्रतिशत रहेको छ। औद्योगिक कर्जामध्ये काठमाडौं जिल्लामा सबैभन्दा धेरै रु.११ खर्ब ९१ अर्ब ३५ करोड (९२.७६ प्रतिशत) कर्जा लगानी रहेको छ। रसुवा जिल्लामा सबैभन्दा कम अर्थात् करिब रु.१४ करोड कर्जा (०.०१ प्रतिशत) लगानी रहेको छ।

तालिका ४.१: जिल्लागत औद्योगिक कर्जा

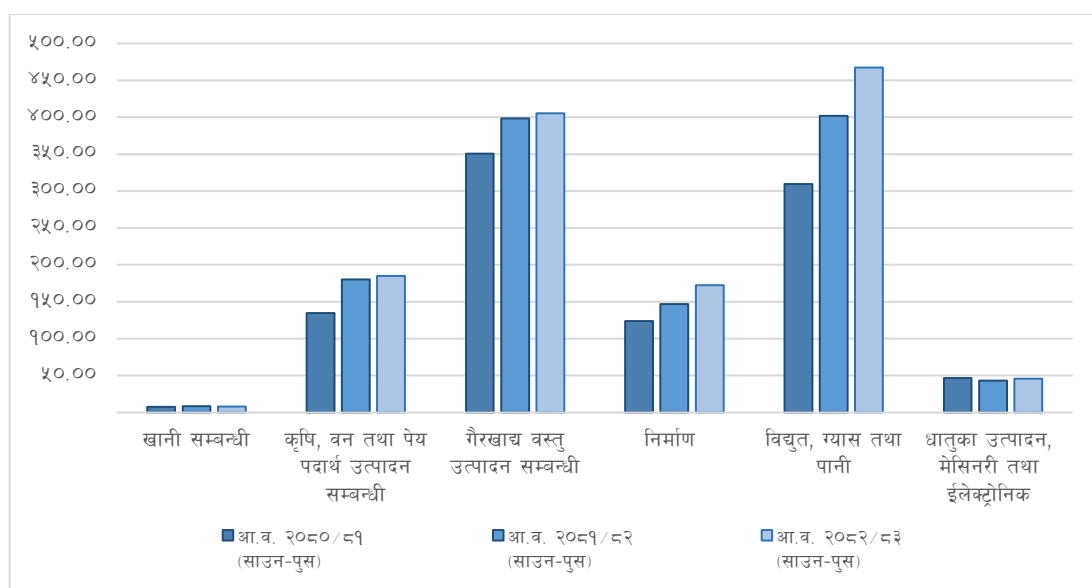
जिल्ला	रकम (रु. दश लाखमा)	हिस्सा (प्रतिशत)
दोलखा	६८६.७२	०.०५
सिन्धुपाल्चोक	४३३.५१	०.०३
रसुवा	१४०.२२	०.०१
धादिङ	२,२१०.४४	०.१७
नुवाकोट	१,५९०.३४	०.१२
काठमाडौं	१,१९१,३५६.५०	९२.७६
भक्तपुर	८,४८८.९७	०.६६
ललितपुर	२९,५३५.९५	२.३०
काभ्रेपलाञ्चोक	४,५६८.७६	०.३६
रामेछाप	५३१.६९	०.०४
सिन्धुली	१,४०७.४३	०.११
मकवानपुर	९,०२०.७६	०.७०
चितवन	३४,३३६.५१	२.६७
जम्मा	१,२८४,३०७.८०	१००.००

स्रोत: नेपाल राष्ट्र बैंक ।

२०८१ पुस मसान्तको तुलनामा २०८२ पुस मसान्तमा प्रवाहित औद्योगिक कर्जामध्ये निर्माणसम्बन्धी उद्योगमा प्रवाहित कर्जा सबैभन्दा धेरै (१७.३५ प्रतिशत) ले वृद्धि भएको छ । विद्युत, ग्याँस तथा पानीसम्बन्धी उद्योगमा १६.३२ प्रतिशतले, धातुका उत्पादन, मेसिनरी तथा ईलेक्ट्रोनिक सम्बन्धी उद्योगमा ८.९३ प्रतिशतले, विद्युत, ग्याँस तथा पानी सम्बन्धी उद्योगमा ५.७७ प्रतिशतले, कृषि, वन तथा पेय पदार्थ उत्पादन सम्बन्धी उद्योग २.८१ प्रतिशतले र गैरखाद्य वस्तु उत्पादन सम्बन्धी उद्योगमा १.७८ प्रतिशतले वृद्धि भएको छ । यसैगरी, खानीसम्बन्धी उद्योगमा प्रवाहित कर्जा ४.८४ प्रतिशतले घटेको छ ।

कुल औद्योगिक कर्जामध्ये विद्युत, ग्याँस तथा पानीसम्बन्धी उद्योगमा प्रवाहित कर्जा सबैभन्दा बढी (३६.३९ प्रतिशत) रहेको छ भने सबैभन्दा कम कर्जा विस्तार खानी सम्बन्धी उद्योगमा (०.६५ प्रतिशत) रहेको छ । त्यसैगरी, गैरखाद्य वस्तु उत्पादनसम्बन्धी उद्योगमा ३१.५७ प्रतिशत, कृषि, वन तथा पेय पदार्थ उत्पादनसम्बन्धी उद्योगमा १४.४२ प्रतिशत, निर्माण उद्योगमा १३.४२ प्रतिशत र धातुका उत्पादन, मेसिनरी तथा ईलेक्ट्रोनिकसम्बन्धी उद्योगमा ३.५६ प्रतिशत कर्जा प्रवाह भएको छ ।

चार्ट ५: औद्योगिक कर्जा लगानी स्थिति (रु.अर्बमा)



स्रोत: नेपाल राष्ट्र बैंक ।

४.३ औद्योगिक क्षेत्रका चुनौती र सम्भावना

४.३.१ चुनौती

१. दक्ष जनशक्ति, कच्चा पदार्थ र उत्पादित वस्तुहरूका लागि उपयुक्त बजारको अभाव हुनु ।
२. उपत्यका तथा आसपासको क्षेत्रको जमिनको बढ्दो मूल्यले उद्योग स्थापना र सञ्चालन लागत बढ्ने र उत्पादित वस्तुले विदेशी वस्तुसँग प्रतिस्पर्धा गर्न कठिन हुने हुँदा जमिनको मूल्यमा स्थायित्व ल्याउनु ।
३. रुस युक्रेन युद्ध तथा पश्चिम एसिया क्षेत्रमा चलिरहेको द्वन्दका कारण पेट्रोलियम पदार्थमा भएको मुल्य वृद्धिले कच्चा पदार्थ लगायत उत्पादित वस्तुहरूको ढुवानी खर्च वृद्धि भई उद्योगको समग्र लागतमा वृद्धि हुनु ।

४.३.२ सम्भावना

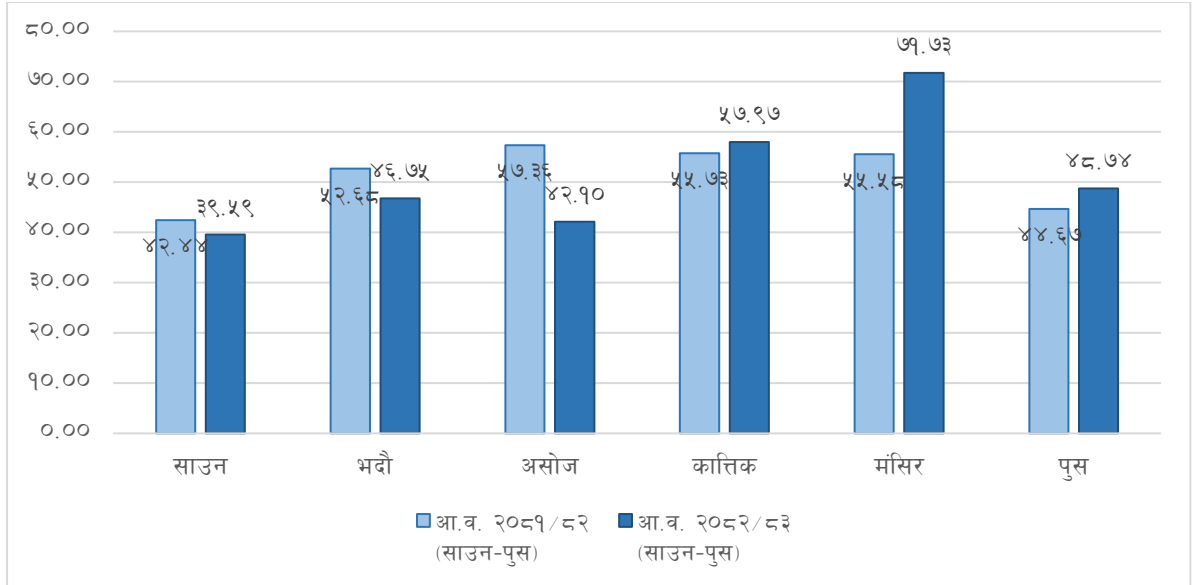
१. यस प्रदेशमा कृषि तथा पशुपालनमा आधारित उद्योगको प्रचुर सम्भावना रहेकोले मासुजन्य उत्पादन, दूधजन्य उत्पादन, खाद्य प्रशोधन, जडिबुटी प्रशोधनलगायतका साना तथा मझौला उद्योगहरू स्थापना गर्न सकिने सम्भावना रहेको छ ।
२. अधिक तरलता तथा न्यून ब्याजदर रहेको अवस्थामा बैंक तथा वित्तीय संस्थाबाट थप कर्जा उपयोग गर्ने वातावरण सिर्जना गरेमा औद्योगिक उत्पादन र रोजगारी बढ्न सक्ने देखिन्छ ।
३. डिजिटल प्रविधिको उच्चतम प्रयोग गरी औद्योगिक उत्पादनको बजार विस्तार गर्न तथा नयाँ उत्पादनको अध्ययन अनुसन्धान गर्न सकिने सम्भावना रहेको छ ।
४. विदेशबाट फर्किएका नेपालीहरूको सीपअनुसारको व्यवसाय सञ्चालनमा प्रोत्साहित गरी उत्पादन र रोजगारी अभिवृद्धि हुन सक्ने सम्भावना रहेको छ ।
५. यस प्रदेशमा हिमाली भेगको पानी र जडिबुटी प्रशोधन/ब्राण्डिङ्ग गरी बिक्री वितरण गर्ने निर्यात उद्योगहरूको क्षमता विस्तार तथा थप उद्योग स्थापना गरी निर्यात गर्न सकिने सम्भावना रहेको छ ।
६. कागज, प्लाष्टिक, ब्याट्रीको लिड, फलाम लगायतका स्क्र्याप संकलन गरी व्यवस्थापन गर्ने तथा त्यस्ता स्क्र्यापलाई कच्चा पदार्थ बनाई उत्पादन गर्ने उद्योगलाई हरित उद्योगको मान्यता दिई स्थापना तथा सञ्चालनमा प्रोत्साहित गर्ने र स्थानीय तहबाट पनि त्यस्ता उद्योगहरूलाई करमार्फत सहूलियत दिन सकिएमा यस्ता उद्योग स्थापना भई सहरी फोहोर व्यवस्थापन सहज हुने सम्भावना रहेको छ ।
७. बैंक तथा वित्तीय संस्थाहरूबाट प्रवाहित कर्जाको ब्याजदर घटिरहेको अवस्थामा स्थानीय स्रोत र साधनको प्रयोग गर्ने साना तथा मझौला उद्योगहरूलाई प्रोत्साहित गरी कर्जाको उत्पादनशील उपयोग बढाउन सकिने सम्भावना रहेको छ ।

परिच्छेद ५: सेवा क्षेत्र

५.१ पर्यटन

२०८२ साउनदेखि पुस मसान्तसम्ममा अध्ययनमा समेटिएका होटलहरूको औसत क्षमता उपयोग (Occupancy Rate) ५१.१५ प्रतिशत रहेको छ। २०८१ साउनदेखि पुस मसान्तसम्ममा यस्तो क्षमता उपयोग औसतमा ५१.४१ प्रतिशत रहेको थियो। त्यसैगरी, २०८२ साउनमा ३९.५९ प्रतिशत रहेको होटलको क्षमता उपयोग २०८२ पुसमा ४८.७४ प्रतिशत पुगेको छ।

चार्ट ६ : बागमती प्रदेशमा नमुना छनौटमा परेका होटलको अकुपेन्सी (प्रतिशत)



स्रोत: सर्वेक्षण क्षेत्रका होटलहरू (२०८२)।

५.२ सार्वजनिक निर्माण तथा रियलस्टेट

समीक्षा अवधिमा घरजग्गा रजिष्ट्रेशन संख्या ७.६३ प्रतिशतले घटेको छ। गत वर्षको सोही अवधिमा सो संख्या ६.७८ प्रतिशतले घटेको थियो। समीक्षा अवधिमा घरजग्गा रजिष्ट्रेशनबापतको राजस्व ७९.०२ प्रतिशतले बढेर रु.१० अर्ब ७७ करोड कायम भएको छ (तालिका ५.१)। गत वर्षको सोही अवधिमा यस्तो राजस्व ८.७६ प्रतिशतले बढेर रु.६ अर्ब १ करोड कायम भएको थियो। त्यसैगरी, समीक्षा अवधिमा घर/भवन नक्सापास संख्या १७.०३ प्रतिशतले घटेको छ।

तालिका ५.१ : सार्वजनिक निर्माण तथा रियलस्टेट

विवरण	२०८१ पुस	२०८२ पुस
घरजग्गा रजिष्ट्रेशन संख्या	४३०१४	३९७३३
घर/भवन स्थायी नक्सा पास संख्या ^१	६५२९	५४१७
घरजग्गा रजिष्ट्रेशन राजस्व (रु.दश लाखमा)	६०१७.९५	१०७७३.५१

स्रोत : भूमि व्यवस्था तथा अभिलेख विभाग, महानगरपालिका/उप-महानगरपालिका/नगरपालिका कार्यालय।
(घर/भवन स्थायी नक्सा पास संख्याको तथ्याङ्क बागमती प्रदेशका ३८ वटा स्थानीय तहमा आधारित।)

५.३ वित्तीय सेवा

बागमती प्रदेशमा आर्थिक वर्ष २०८२ पुस मसान्तसम्ममा वाणिज्य बैंकका १ हजार ८ सय ३७, विकास बैंकका ३ सय ३२, वित्त कम्पनीका १ सय १० र लघुवित्त वित्तीय संस्थाका ७ सय ५० गरी जम्मा ३ हजार २९ शाखा सञ्चालनमा रहेका छन् (तालिका ५.२)।

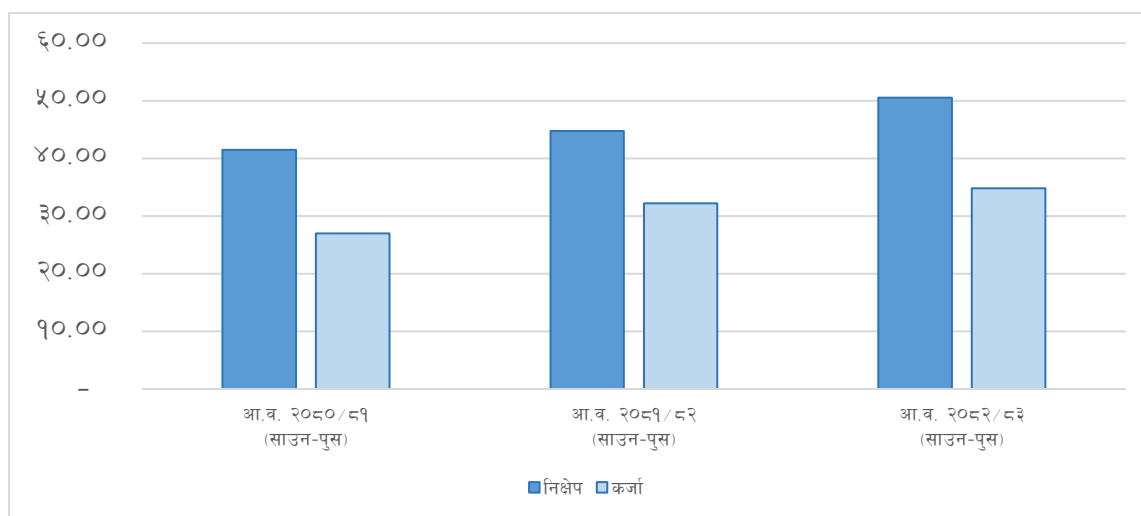
तालिका ५.२: बैंक तथा वित्तीय संस्थाका शाखाहरुको जिल्लागत विवरण

जिल्ला	२०८१ पुस	२०८२ पुस
दोलखा	६६	६५
सिन्धुपाल्चोक	९६	९५
रसुवा	५२	५२
धादिङ	१५२	१५३
नुवाकोट	११६	११६
काठमाडौं	१२०३	१२०३
भक्तपुर	१७३	१७१
ललितपुर	३१९	३१७
काभ्रेपलाञ्चोक	१८६	१८५
रामेछाप	५६	५६
सिन्धुली	११२	११३
मकवानपुर	१५८	१५७
चितवन	३५१	३४६
जम्मा	३०४०	३०२९

स्रोत: नेपाल राष्ट्र बैंक ।

बैंक तथा वित्तीय संस्थाले यस प्रदेशबाट सङ्कलन गरेको कुल निक्षेप २०८१ पुस मसान्तको तुलनामा १२.९१ प्रतिशतले वृद्धि भई २०८२ पुस मसान्तमा रु.५० खर्ब ५२ अर्ब १४ करोड पुगेको छ । गत वर्षको सोही अवधिमा यस्तो निक्षेप ७.८९ प्रतिशतले वृद्धि भएको थियो ।

चार्ट ७ : निक्षेप तथा कर्जा स्थिति (रु.खर्बमा)



स्रोत: नेपाल राष्ट्र बैंक ।

समीक्षा अवधिमा बैंक तथा वित्तीय संस्थाले यस प्रदेशमा प्रवाह गरेको कर्जा २०८१ पुस मसान्तको तुलनामा ८.०७ प्रतिशतले वृद्धि भई रु.३४ खर्ब ८१ अर्ब ३३ करोड पुगेको छ । अघिल्लो वर्ष यस्तो कर्जा १९.३४ प्रतिशतले वृद्धि भएको थियो । २०८२ पुस मसान्तमा कर्जा-निक्षेप अनुपात ६८.९१ प्रतिशत रहेको छ । अघिल्लो वर्ष यस्तो अनुपात ७१.९९ प्रतिशत रहेको थियो ।

५.४ यातायात

२०८२ साउनदेखि पुस मसान्तसम्ममा बागमती प्रदेशमा सवारी साधन दर्ता संख्या ८३ हजार ५ सय ४९ रहेको छ । यसमध्ये मोटरसाईकल संख्या ६७ हजार ८ सय ४४ तथा अन्य सवारी साधन संख्या ३ हजार ५ सय ८६ रहेको छ । गत वर्ष साउनदेखि पुस मसान्तसम्ममा बागमती प्रदेशमा सवारी दर्ता संख्या ७३ हजार ३ सय ८८ रहेको थियो ।

५.५ सेवा क्षेत्र कर्जा

समीक्षा अवधिमा बागमती प्रदेशमा बैंक तथा वित्तीय संस्थाले सेवा क्षेत्रमा प्रवाह गरेको कर्जा ७.९१ प्रतिशतले बढेर रु.२० खर्ब ७४ अर्ब १७ करोड पुगेको छ। गत वर्षको सोही अवधिमा यस्तो कर्जा १९.४२ प्रतिशतले बढेको थियो। कुल कर्जामध्ये सेवा क्षेत्रमा प्रवाहित कर्जाको अंश ५९.५८ प्रतिशत रहेको छ।

सेवा क्षेत्रमा प्रवाहित कुल कर्जामध्ये उपभोग्य क्षेत्रमा सबैभन्दा धेरै रु.५ खर्ब ९१ अर्ब ६५ करोड प्रवाहित भएको छ भने सबैभन्दा कम स्वास्थ्य र अन्य सामाजिक कार्यसम्बन्धी क्षेत्रमा रु.५३ अर्ब ९२ करोड प्रवाहित भएको छ। कुल सेवा क्षेत्र कर्जामध्ये शिक्षा क्षेत्रमा प्रवाहित कर्जा सबैभन्दा बढी ४३.३४ प्रतिशतले वृद्धि भएको छ भने रियलस्टेटमा सबैभन्दा कम २.०८ प्रतिशतले हास आएको छ। साथै, उपभोग्य कर्जा १३.८७ प्रतिशत, यातायात ११.३१ प्रतिशत, भण्डारण र सञ्चार ९.३२ प्रतिशत, वित्त, बीमा तथा अचल सम्पत्ति ९.२७ प्रतिशत, पर्यटन ८.४४ प्रतिशत, स्वास्थ्य र अन्य सामाजिक कार्यसम्बन्धी ४.१६ प्रतिशत, अन्य सेवा ३.६५ प्रतिशत एवम् अन्य र थोक तथा खुद्रा विक्रेता क्षेत्र १.१० प्रतिशतले वृद्धि भएको छ।

तालिका ५.३: जिल्लागत सेवा क्षेत्र कर्जा

जिल्ला	रकम (रु.दश लाखमा)	हिस्सा (प्रतिशत)
दोलखा	५,३३६.०४	०.२६
सिन्धुपाल्चोक	५,७१६.७१	०.२८
रसुवा	२,१९७.२७	०.११
धादिङ	२२,४११.६८	१.०८
नुवाकोट	१४,९२९.६०	०.७२
काठमाडौं	१,५६६,०३५.१२	७५.५०
भक्तपुर	६३,९७१.०५	३.०८
ललितपुर	१५४,५५९.६९	७.४५
काभ्रेपलाञ्चोक	४६,११५.५८	२.२३
रामेछाप	३,९०१.७७	०.१९
सिन्धुली	११,०७५.२३	०.५३
मकवानपुर	४८,३९०.१२	२.३३
चितवन	१२९,४९६.९८	६.२४
जम्मा	२,०७४,१७६.८३	१००

स्रोत: नेपाल राष्ट्र बैंक।

सेवा क्षेत्रान्तर्गत प्रवाह भएको कर्जामा काठमाडौं जिल्लाको अंश सबैभन्दा धेरै (७५.५० प्रतिशत) र रसुवा जिल्लाको अंश सबैभन्दा कम (०.११ प्रतिशत) रहेको छ (तालिका ५.३)।

५.६ सहकारी

समीक्षा अवधिमा यस प्रदेशको नमुना अध्ययन छनौटमा समेटिएका ८ वटा बचत तथा ऋण सहकारी संस्थाहरूको २०८२ पुस मसान्तसम्म कुल पुँजी रु.९८ करोड ४७ लाख रहेको छ। त्यसैगरी, यी सहकारी संस्थाहरूमा रहेको कुल बचत रकम २०८१ पुस मसान्तको तुलनामा ३.०० प्रतिशतले वृद्धि भई २०८२ पुस मसान्तमा रु.१३ अर्ब १० करोड पुगेको छ। पछिल्लो समय बचत तथा ऋण सहकारी संस्थाहरूको सञ्चालन र व्यवस्थापनमा देखिएका विभिन्न प्रकारका समस्याहरूका कारणले समीक्षा अवधिमा कुल कर्जा लगानी भने १.९२ प्रतिशतले कमी भई रु.९ अर्ब ४५ करोड कायम हुन आएको छ। अध्ययनमा समेटिएका सहकारी संस्थाहरूमा २०८२ पुस मसान्तसम्म कुल ८९,०९२ सदस्यहरू र कुल १६५ जना कर्मचारीहरू रहेका छन्। समीक्षा अवधिमा छनौटमा समेटिएका सहकारी संस्थाहरूमा कर्मचारी संख्या १६.६७ प्रतिशतले घटेको छ।

तालिका ५.४ : छनौटमा परेका ८ सहकारी संस्थाहरूको २०८२ पुस मसान्तसम्मको विवरण

विवरण	दुई वर्ष अघि	गत अवधि	समीक्षा अवधि	गत अवधिको प्रतिशत परिवर्तन	समीक्षा अवधिको प्रतिशत परिवर्तन
	आ.व. २०८०/८१ (साउन-पुस)	आ.व. २०८१/८२ (साउन-पुस)	आ.व. २०८२/८३ (साउन-पुस)		
कुल पुँजी (रु.करोडमा)	१००.५८	९९.१४	९८.४७	-१.४३	-०.६८
कुल बचत (रु. करोडमा)	१२५१.१७	१२७२.७८	१३१०.९७	१.७३	३.००
कुल ऋण (रु. करोडमा)	१०१८.०८	९६४.१०	९४५.५९	-५.३०	-१.९२
सदस्य सङ्ख्या	८९२५२	९००७५	८९०९२	०.९२	-१.०९
कर्मचारी सङ्ख्या	२४७	१९८	१६५	-१९.८४	-१६.६७

स्रोत: अध्ययन क्षेत्रका सहकारी संस्थाहरू ।

छनौटमा परेका मध्ये अशिम बहुउद्देश्यीय सहकारी र लालीगुराँस सहकारी संस्थाले तथ्याङ्क उपलब्ध नगराएको ।

५.७ सेवा क्षेत्रको चुनौती र सम्भावना

५.७.१ चुनौती

- शैक्षिक गुणस्तर, व्यवस्थापन र पूर्वाधारलगायतमा सुधार ल्याई सार्वजनिक शैक्षिक संस्थालाई निजी सरह गुणस्तरीय बनाउनु ।
- सूचना प्रविधिको क्षेत्रलाई नियमन गर्न नियमनकारी संस्थाको स्थापना गरी सफ्टवेयर निर्माण गर्ने संस्थाहरूको स्थापना तथा सञ्चालनको लागि सहजीकरण गर्दै आवश्यक नीतिगत व्यवस्था गर्नु ।
- अन्तरसम्बन्धित निकायहरूबीच प्रभावकारी समन्वय कायम गर्दै इन्टरनेट, टेलिभिजन र टेलिफोनजस्ता दूरसञ्चार सेवाका केवल (तार) भूमिगत गर्ने वा एउटै तारमार्फत एकीकृत रूपमा सेवा प्रदान गर्ने व्यवस्था मिलाउनु ।
- उपत्यकाभित्र हुने ट्राफिक जाम न्यूनीकरण गर्न सार्वजनिक यातायातलाई स्वच्छ, सहज र गुणस्तरीय बनाउँदै विभिन्न रुटहरूमा यसको प्रभावकारी व्यवस्थापन तथा विस्तार गर्नु ।
- प्रदेशको आन्तरिक रोजगारीका अवसरहरू सीमित रहँदा वैदेशिक रोजगारीतर्फ बढिरहेको जनशक्ति पलायनलाई रोक्न देशभित्रै पर्याप्त रोजगारी सिर्जना गर्नु ।
- विद्युतीय फोहोर (E-waste management) को प्रभावकारी व्यवस्थापन तथा डिजिटल तथ्याङ्कको सुरक्षित भण्डारण र सञ्चालन सुनिश्चित गर्नु ।

५.७.२ सम्भावना

- सूचना प्रविधि क्षेत्रमा तीव्र गतिमा भइरहेको डिजिटल रूपान्तरणको परिप्रेक्ष्यमा आईटी सेवाहरू निर्यातमार्फत विदेशी मुद्रा आर्जन गर्ने उल्लेखनीय सम्भावना रहेको छ ।
- पशुपतिनाथ, स्वयम्भुनाथ, बौद्धनाथ, चाँगुनारायण, काठमाडौं, भक्तपुर, ललितपुर दरवार क्षेत्रसमेत गरी सात वटा विश्व सम्पदा सूचीमा सूचीकृत सम्पदा स्थलहरू रहेकोले धार्मिक सांस्कृतिक पर्यटनमा ठूलो योगदान पुऱ्याउन सक्ने सम्भावना रहेको छ ।
- अन्य प्रदेशको तुलनामा यस प्रदेशमा सबैभन्दा बढी पर्यटकीय गन्तव्य रहेको सन्दर्भमा सांस्कृतिक तथा जैविक भ्रमणका साथै साहसिक पर्यटन (न्याफिटड, प्याराग्लाइडिङ, क्यानोनिङ, कायाकिङ) र हिमाल पदमार्ग (गणेश हिमाल पदमार्ग, लाङटाङ-जुगल हिमाल पदमार्ग) प्रोत्साहन गरी गन्तव्य विविधीकरण र बसाई अवधि लम्ब्याउन सकिने सम्भावना रहेको छ ।
- यस प्रदेशमा शैक्षिक पूर्वाधार सुदृढ रहेको, सूचना प्रविधिमा पहुँच राम्रो भएको तथा शिक्षा क्षेत्रमा निजी क्षेत्रको आकर्षण उच्च रहेकाले काठमाडौं उपत्यका र चितवनलाई देशको शैक्षिक केन्द्रको रूपमा विकास गर्ने उल्लेखनीय सम्भावना रहेको छ ।

५. सस्तो तथा गुणस्तरीय स्वास्थ्य सेवा र हेरचाह उपलब्ध गराउँदै विश्वभरका स्वास्थ्य पर्यटकहरूलाई आकर्षित गरी अन्तर्राष्ट्रिय मेडिकल पर्यटन क्षेत्रमा उल्लेखनीय प्रगति हासिल गर्ने पर्याप्त सम्भावना रहेको छ ।
६. सार्वजनिक यातायातमा भाडा भुक्तानी प्रणालीलाई सहज बनाउन निःशुल्क इन्टरनेट सेवा तथा 'स्क्रान एण्ड पे' सुविधा उपलब्ध गराउने साथै ट्राभल कार्डमार्फत भुक्तानी प्रणाली लागु गरी सार्वजनिक यातायात व्यवस्थापनलाई आधुनिकीकरण गर्दै नगद रहित कारोबारलाई प्रवर्द्धन गर्न सकिने सम्भावना रहेको छ ।

परिच्छेद ६: पूर्वाधार र रोजगारी

६.१ पूर्वाधार क्षेत्र

मुलुकको आर्थिक तथा सामाजिक रुपान्तरणको लागि पूर्वाधार क्षेत्रको द्रुत विकास अपरिहार्य छ। यसबाट कृषि, उद्योग र सेवा क्षेत्रको विकासमा समेत टेवा पुग्ने देखिन्छ। आर्थिक क्रियाकलापमा तीव्रता ल्याउन राज्यले पूर्वाधार क्षेत्रमा लगानी अभिवृद्धि गर्नुपर्ने विभिन्न अध्ययनहरुबाट समेत देखिएको छ। बागमती प्रदेशमा पूर्वाधार क्षेत्र विकासको लागि मुख्यतया सडक विभाग, जिल्ला पूर्वाधार विकास कार्यालय, स्थानीय तह, भवन निर्माण कार्यालय जस्ता संयन्त्रहरु क्रियाशील रहेका छन्।

तालिका ६.१: सडक पूर्वाधारतर्फ आ.व. २०८२/८३ पुस मसान्तसम्मको भौतिक प्रगति

विवरण	एकाई	आ.व. २०८१/८२ असार मसान्तसम्मको प्रगति	आ.व. २०८२/८३ को अर्धवार्षिक लक्ष्य	आ.व. २०८१/८२ को अर्धवार्षिक प्रगति	वार्षिक लक्ष्यको तुलनामा प्रगति प्रतिशत
नयाँ सडक निर्माण	कि.मि	१२३५.४२	११.५६	०	०.०
ग्राभेल सडक (स्तरोन्नति)	कि.मि	११९६.९३	५९.७७	७.३२	१२.२५
कालोपत्रे र ढलान सडक (स्तरोन्नति)	कि.मि	१६१५.२२	१८१.४३	४३.८९	२४.१९
सडक मर्मत (नियमित)	कि.मि	२१२६.०३	१११९.३	७३.१	६३.७१
सडक पुल	गोटा	१६९	२८	१२	४२.८६
भोलुंगे पुल	गोटा	३२	२	१	५०.००

स्रोत: भौतिक पूर्वाधार विकास मन्त्रालय, बागमती प्रदेश।

यस प्रदेशमा रणनीतिक महत्वका पूर्वाधार आयोजनाहरु देहायबमोजिम रहेका छन्।

(क) गल्छी त्रिशुली मैलुङ्ग स्याफ्रुवेसी रसुवागढी सडक योजना

यस योजनाको प्रमुख उद्देश्य ६५ कि.मि. दुई लेनको कालोपत्रे सडक तथा ३२ वटा पुल निर्माण गरी गल्छी-त्रिशुली-मैलुङ्ग-स्याफ्रुवेसी-रसुवागढी सडकलाई उत्तर दक्षिण जोड्ने प्रमुख अन्तरदेशीय व्यापारिक मार्गको रुपमा विकास गर्ने रहेको छ। रुपान्तरणकारी आयोजनाका रुपमा वर्गीकरण गरिएको उक्त आयोजना आर्थिक वर्ष २०७२/७३ देखि शुरु भई आर्थिक वर्ष २०८५/८६ (प्रस्तावित) सम्ममा सम्पन्न गर्नुपर्ने संशोधित लक्ष्य रहेको छ। कुल लागत रु.१५ अर्ब ५० करोड रहेको यस योजनालाई तीन खण्डमा विभाजन गरी निर्माण कार्य अघि बढिरहेको छ। यस आयोजनाको हालसम्मको समष्टिगत भौतिक प्रगति ६६ प्रतिशत रहेको छ।

(ख) बुढीगण्डकी जलाशययुक्त जलविद्युत आयोजना

आर्थिक वर्ष २०६९/७० देखि शुरु भएको १२०० मेगावाट क्षमताको बुढीगण्डकी जलाशययुक्त जलविद्युत आयोजना बागमती र गण्डकी प्रदेशको धादिङ र गोरखा जिल्लामा अवस्थित छ। आर्थिक वर्ष २०८५/८६ सम्ममा सम्पन्न गर्ने लक्ष्य रहेको उक्त आयोजनाको लागत रु.३ खर्ब ९८ अर्ब रहेको छ। उक्त आयोजनाबाट वार्षिक ३३८३ गिगावाट घण्टा विद्युत उत्पादन भई नियमित विद्युत आपूर्तिमा सुधार आउनुका साथै ऊर्जा व्यापारमा समेत सहयोग पुग्ने देखिन्छ। यस आयोजनाको हालसम्मको समष्टिगत भौतिक प्रगति १० प्रतिशत रहेको छ।

(ग) सुनकोशी मरिन डाइभर्सन बहुउद्देश्यीय आयोजना

बारा, रौतहट, धनुषा, महोत्तरी र सर्लाही जिल्लाहरुमा समेत गरी कुल १,२२,००० हेक्टर जमिनमा वर्षैभरी सिँचाई सेवा उपलब्ध गराउनुका साथै २८ मेगावाट विद्युत उत्पादन गर्ने लक्ष्य रहेको सुनकोशी मरिन डाइभर्सन आयोजना आर्थिक वर्ष २०७३/७४ देखि शुरु भई आर्थिक वर्ष २०८५/८६ सम्म

सम्पन्न हुने लक्ष्य रहेको छ । यस आयोजनाको हालसम्मको समष्टिगत भौतिक प्रगति ३३.८३ प्रतिशत रहेको छ ।

(घ) काठमाडौं-तराई मधेस द्रुतमार्ग

काठमाडौं उपत्यकालाई तराई मधेससँग जोडी छोटो दुरीमा (७०.९८ कि.मी) यात्रा तथा हुवानी सहज बनाउने उद्देश्य सहित आर्थिक वर्ष २०७३/७४ देखि काठमाडौं-तराई-मधेस द्रुतमार्ग आयोजनालाई राष्ट्रिय गौरवको आयोजनाको रूपमा कार्यान्वयनमा ल्याइएको हो । एशियन हाइवे स्ट्यान्डर्डको (Class A, Four Lane) रूपमा निर्माण गरिने उक्त आयोजना आर्थिक वर्ष २०८५/८६ सम्ममा सम्पन्न हुने लक्ष्य रहेको छ । यस आयोजनाको हालसम्मको समष्टिगत भौतिक प्रगति ४२.९३ प्रतिशत रहेको छ ।

६.२ पूर्वाधार क्षेत्रका चुनौती र सम्भावना

६.२.१ चुनौती

१. नीति तथा कार्यक्रमसँग तालमेल हुने गरी वार्षिक विकास कार्यक्रम निर्माण गर्नु तथा सीमित वित्तीय स्रोत, उच्च लागत र कठिन भौगोलिक बनावटका बावजुद गुणस्तरीय पूर्वाधार निर्माण गर्नु ।
२. पूर्व तयारी सम्पन्न भएका कार्यान्वयनयोग्य योजनाहरू मात्र वार्षिक बजेट तथा कार्यक्रममा समावेश गरी सोहीबमोजिम बजेट विनियोजन गरी समयमै निर्माण सम्पन्न गर्नु ।
३. सार्वजनिक खरिदमा हुने प्रक्रियागत भ्रन्कटलाई सरलीकरण गर्नु, पूर्वाधार निर्माण, उपयोग र संरक्षण तथा सम्बर्द्धनमा निजी क्षेत्र तथा जनस्तरको सहभागिता वृद्धि गरी स्वयम्लाई उत्तरदायी बनाउनु, निर्माण व्यवसायीहरूमा व्यावसायिकता विकास गर्नु तथा ठेक्का लागेका आयोजनाहरू समयमै सम्पन्न गरी लाभ लिनु ।
४. राष्ट्रिय महत्वका सडक सञ्जालको निर्माण, १५.८ कि.मि. लामो सूर्यविनायक-धुलिखेल सडकखण्ड, बाढी पहिरोबाट क्षति पुगेका काठमाडौं भित्रिने मुख्य सडकहरू जस्तै बीपी राजमार्ग, काठमाडौं-सिस्नेरी-हेटौंडा सडक खण्ड र कान्ति लोकमार्गको तत्काल मर्मतसम्भार/स्तरोन्नति गरी स्थायी रूपमा सञ्चालनमा ल्याउनु ।
५. पूर्वाधार निर्माण तथा विस्तार कार्यमा फितलो अनुगमन प्रणाली, अवैज्ञानिक तवरले खनिएका सडक र ट्रायाकले निम्त्याउने सवारी दुर्घटना, वातावरणीय जोखिम र मानवीय क्षति न्यूनीकरण गर्नु ।
६. आयोजना र आयोजना स्थलको छनोट, स्रोत साधनको आवश्यकता, जग्गा अधिग्रहण र मुआब्जा वितरण गर्ने कार्य र स्थानीयस्तरबाट हुने अवरोधलाई रोक्नु ।

६.२.२ सम्भावना

१. प्रदेश आयोजना बैंक सञ्चालन गरी पूर्वतयारी सम्पन्न र प्राथमिकता प्राप्त आयोजना मात्र कार्यान्वयन गरे पूर्वाधार निर्माणले गति लिन सक्ने सम्भावना रहेको छ ।
२. आयोजना र आयोजना स्थलको छनोट, स्रोत साधनको आवश्यकता, जग्गा अधिग्रहण र मुआब्जा वितरण कार्य गर्ने विषय विज्ञ, सम्बन्धित मन्त्रालयका प्राविधिक पदाधिकारी, स्थानीय जनप्रतिनिधि र आयोजना प्रभावित समूह समेतको सहभागिता रहने गरी संयन्त्र खडा गरेमा र स्थानीय स्तरबाट हुने अवरोधलाई रोक्न सकेमा पूर्वाधार निर्माण कार्यलाई तीव्र गति दिन सकिने सम्भावना रहेको छ ।
३. जलविद्युत् उत्पादन, सिमेन्टलगायत अन्य कच्चा पदार्थको उपलब्धताले राष्ट्रिय गौरवका आयोजनाको शीघ्र निर्माण एवम् बाढी पहिरोलगायत अन्य प्रकोपहरूबाट प्रभावित संरचनाहरूको पुनर्निर्माण कार्यले पूर्वाधार क्षेत्र थप चलायमान हुने सम्भावना रहेको छ ।

४. निजी र सरकारी दुवै क्षेत्रलाई जलाशययुक्त विद्युत परियोजना र सौर्य परियोजनाहरूमा लगानी गर्न आकर्षित गराई त्यस्तो ऊर्जा उत्पादन बढाउन सकिने सम्भावना रहेको छ ।
५. प्रदेशभित्रका सहरी तथा सहरोन्मुख क्षेत्रमा फुटपाथ निर्माण, पार्क, फ्लाई ओभर, साइकल लेनलगायतका पूर्वाधार निर्माणबाट आधुनिक एवम् व्यवस्थित सहर निर्माण गर्न सकिने सम्भावना रहेको छ ।

६.३ रोजगारी

राष्ट्रिय रोजगार कार्यक्रमअन्तर्गत यस प्रदेशमा आर्थिक वर्ष २०८२/८३ पुस मसान्तसम्म सिन्धुपाल्चोक र नुवाकोट जिल्लामा सबैभन्दा बढी आयोजनाहरू सञ्चालनमा रहेका छन् भने भक्तपुर जिल्लामा कुनैपनि आयोजना सञ्चालनमा रहेको छैन । कुल सूचीकृत बेरोजगारको संख्या सबैभन्दा बढी दोलखा जिल्लामा रहेको छ भने सबैभन्दा कम रसुवा जिल्लामा रहेको छ । २०८२ पुस मसान्तसम्ममा दोलखा जिल्लाका युवाहरूले सबैभन्दा बढी दिन रोजगारी प्राप्त गरेको देखिन्छ भने ललितपुर जिल्लाका युवाहरूले यस्तो कार्यक्रमबाट रोजगारी प्राप्त गरेको देखिदैन (तालिका ६.१) ।

तालिका ६.२: राष्ट्रिय रोजगार कार्यक्रमअन्तर्गत जिल्लागत रोजगारीको विवरण (२०८२ पुस मसान्तसम्म)

जिल्ला	आयोजना संख्या	सूचीकृत बेरोजगार संख्या	रोजगारीमा संलग्न व्यक्ति	कुल रोजगारी दिन
दोलखा	७१	१५९११	११७	११४३८
सिन्धुपाल्चोक	९३	१०४९५	८२	५२११
रसुवा	२४	७९२	१	८५
धादिङ	६०	१०५१९	५५	४३९५
नुवाकोट	९३	४९७३	९५	८३४०.६
काठमाडौं	२३	२७८६	५६	५६००
भक्तपुर	०	१११७	०	०
ललितपुर	४१	१९२३	०	०
काभ्रेपलाञ्चोक	६०	७२७७	२२९	८०७६.५
रामेछाप	७०	६४१४	७५	५०९३
सिन्धुली	६५	१०३४१	९६	७१२१
मकवानपुर	४२	६६८३	६०	५३८२
चितवन	१३	२२७५	१३	४१५
जम्मा	६५५	८१५०६	८७९	६११५७.१

स्रोत: राष्ट्रिय रोजगार कार्यक्रम, २०८२ ।

६.३.१. वैदेशिक रोजगारी

वैदेशिक रोजगार विभागका अनुसार बागमती प्रदेशबाट वैदेशिक रोजगारीमा जानेको संख्या आर्थिक वर्ष २०८१/८२ को ६ महिनाको तुलनामा आर्थिक वर्ष २०८२/८३ को ६ महिनामा २.३ प्रतिशतले बढेको छ । अघिल्लो आर्थिक वर्षको सोही अवधिमा वैदेशिक रोजगारीको लागि श्रम स्वीकृति लिनेको संख्या १३.५ प्रतिशतले बढेको थियो ।

तालिका ६.३: जिल्लागत वैदेशिक रोजगारी श्रम स्वीकृतिको विवरण

जिल्ला	आ.व २०७८/७९ साउन-पुस	आ.व २०७९/८० साउन-पुस	आ.व २०८०/८१ साउन-पुस	आ.व २०८१/८२ साउन-पुस	आ.व २०८२/८३ साउन-पुस
दोलखा	२१७२	३५३३	३१८२	३६०६	३५७६
सिन्धुपाल्चोक	४०९०	६१८४	५४४३	६२२७	६५४१
रसुवा	५०९	६९४	६८२	८०७	९०६
धादिङ	४१९८	६६११	५९३३	६७४७	६६३४
नुवाकोट	३७१७	५३३०	५०४५	५७३४	५६८२
काठमाडौं	३२२१	४००७	४२६०	४८११	४७०५
भक्तपुर	७९३	१७५९	१६५५	२२११	२०७३
ललितपुर	१४३१	१८९५	२११३	२४४२	३३५३
काभ्रेपलाञ्चोक	४१८३	६५०१	५७३८	६३२४	६४२६

जिल्ला	आ.व २०७८/७९ साउन-पुस	आ.व २०७९/८० साउन-पुस	आ.व २०८०/८१ साउन-पुस	आ.व २०८१/८२ साउन-पुस	आ.व २०८२/८३ साउन-पुस
रामेछाप	२४८८	३९२७	३५७३	४०५२	४०२७
सिन्धुली	३५५२	५७९५	४८४७	५९६०	५३०३
मकवानपुर	४६०४	७२९८	६६५०	७३८६	७५५३
चितवन	६४५२	८०८९	८७०९	९०९९०	९०३८०
कुल	४९४९०	६९४६३	५७८३०	६५६९७	६७९५९

स्रोत: वैदेशिक रोजगार विभाग, २०८२।

वागमती प्रदेशमा वैदेशिक रोजगार विभागबाट २०८२ साउनदेखि पुससम्म कुल ६७ हजार ९ सय ५९ जनालाई वैदेशिक रोजगारीको लागि स्वीकृति प्रदान गरिएको छ। यस ६ महिनाको अवधिमध्ये कात्तिक महिनामा सबैभन्दा बढि ९२ हजार ५ सय ८९ जनालाई र मंसिर महिनामा सबैभन्दा कम ९० हजार ४ सय ७३ जनालाई श्रम स्वीकृति प्रदान गरिएको छ। गत वर्षको सोही अवधिमा वैदेशिक रोजगारीको लागि जम्मा ६५ हजार ६ सय ९७ जनालाई स्वीकृति प्रदान गरिएको थियो (तालिका ६.२)।

६.४ रोजगारी क्षेत्रका चुनौती र सम्भावना

६.४.१ चुनौती

१. शिक्षा प्रणाली र श्रम बजारबीच आवश्यक समन्वय गरी शिक्षित जनशक्तिको सीप र बजारको माग अनुरूप रोजगारी सिर्जना गर्नु।
२. अनौपचारिक क्षेत्रमा अत्याधिक रोजगारी केन्द्रित हुँदा श्रमिकहरूको सामाजिक सुरक्षा, श्रम अधिकार तथा स्थायी आय सुनिश्चित गर्नु।
३. ग्रामीण तथा दुर्गम क्षेत्रमा उद्योग, व्यवसाय र आर्थिक गतिविधिहरू सीमित हुँदा क्षेत्रीय रूपमा सन्तुलित रोजगारी सिर्जना गर्नु।
४. सूचना प्रविधि तथा डिजिटल अर्थतन्त्र तीव्र रूपमा विस्तार भएको परिप्रेक्ष्यमा आवश्यक डिजिटल सीपयुक्त जनशक्ति उत्पादन गर्नु।
५. वैदेशिक रोजगारीबाट फर्किएका श्रमिकहरूको सीप, अनुभव र पुँजीलाई उत्पादनशील क्षेत्रमा उपयोग गरी पुनःएकीकरण गर्नु।
६. बढ्दो संख्यामा युवाशक्ति वैदेशिक रोजगारीतर्फ पलायन भइरहेका कारण नेपालले उपलब्ध जनसांख्यिक लाभ (Demographic Dividend) लाई पूर्णरूपमा उपयोग गर्नु।

६.४.२ सम्भावनाहरू

१. जलविद्युत्, हरित ऊर्जा तथा पूर्वाधार विकासका ठूला आयोजनाहरू विस्तार हुँदै गएकाले निर्माण, प्राविधिक तथा सेवा क्षेत्रमा व्यापक रोजगारी सिर्जना गर्न सकिने सम्भावना रहेको छ।
२. उद्यमशील युवाहरूलाई सरकारले उपलब्ध गराउने सहूलियत, वित्तीय पहुँच तथा प्रोत्साहनात्मक कार्यक्रमहरूको प्रभावकारी कार्यान्वयनमार्फत नवप्रवर्तन, स्टार्टअप संस्कृति तथा स्वरोजगार प्रवर्द्धन हुने उल्लेखनीय सम्भावना रहेको छ।
३. नेपालमा मनोरञ्जनात्मक पर्यटन, साहसिक पर्यटन, धार्मिक पर्यटन तथा सांस्कृतिक पर्यटनको उच्च सम्भावनालाई उपयोग गरी होटल, यातायात, हस्तकला तथा सेवा क्षेत्रमा रोजगारी विस्तार गर्न सकिने अवस्था रहेको छ।
४. कृषि क्षेत्रको आधुनिकीकरण, व्यावसायीकरण तथा कृषि-आधारित उद्योगहरूको विस्तारमार्फत ग्रामीण क्षेत्रमा उत्पादनशील तथा दिगो रोजगारी सिर्जना गर्न सकिने सम्भावना रहेको छ।

५. डिजिटल अर्थतन्त्र, Freelancing, आउटसोर्सिङ तथा Remote कार्य संस्कृतिको विस्तारसँगै नेपाली युवाहरूलाई अन्तर्राष्ट्रिय श्रम बजारसँग जोडेर आय तथा रोजगारीका नयाँ अवसर सिर्जना गर्न सकिने सम्भावना रहेको छ ।
६. संघीय संरचनाअनुसार प्रदेश तथा स्थानीय तहमा आर्थिक गतिविधि विस्तार हुँदै गएकोले स्थानीय स्तरमै रोजगारी सिर्जना तथा क्षेत्रीय आर्थिक विकासलाई तीव्रता दिन सकिने सम्भावना रहेको छ ।

परिच्छेद ७ : प्रादेशिक कार्यक्रम तथा योजना

७.१ बागमती प्रदेशको सरकारी वित्त स्थिति

बागमती प्रदेश सरकारले आर्थिक वर्ष २०८२/८३ को लागि कुल रु.६७ अर्ब ४८ करोड बजेट विनियोजन गरेकोमा २०८२ पुस मसान्तसम्म कुल रु.९ अर्ब ५८ करोड खर्च भएको छ। उक्त रकम कुल विनियोजनको १४.२० प्रतिशत रहेको छ। आर्थिक वर्ष २०८२/८३ को पुस मसान्तसम्म नेपाल सरकारबाट बागमती प्रदेश सरकारले सःशर्त, समपुरक, वित्तीय समानिकरण र विशेष अनुदान गरी जम्मा रु.५ अर्ब ७५ करोड अनुदान प्राप्त गरेको छ। यो रकम अनुमानित अनुदान (रु.१४ अर्ब ८२ करोड) को ३८.७८ प्रतिशत रहेको छ।

चालु आर्थिक वर्षको अर्धवार्षिक समीक्षा अवधिसम्म बागमती प्रदेश सरकारले राजस्व बाँडफाँट र रोयल्टीवापत जम्मा रु.९ अर्ब ७३ करोड प्राप्त गरेको छ। बागमती प्रदेश सरकारले आफ्नै स्रोतबाट करिव रु.१ अर्ब ८७ करोड राजस्व सङ्कलन गरेको छ जुन लक्ष्य रु.४ अर्ब ७८ करोडको तुलनामा ३९.१९ प्रतिशत हो।

७.२ प्रदेशगत सरकारी खर्च

आर्थिक मामिला तथा योजना मन्त्रालय, बागमती प्रदेशका अनुसार आर्थिक वर्ष २०८२/८३ को पुस मसान्तसम्म बागमती प्रदेश सरकारको रु.९ अर्ब ५८ करोड खर्च भएको छ। उक्त रकम कुल विनियोजित बजेटको १४.२० प्रतिशत हो। चालु खर्चतर्फ विनियोजित रकमको २२.४८ प्रतिशत र पुँजीगत खर्चतर्फ विनियोजित रकमको ८.९९ प्रतिशत खर्च भएको छ। गत वर्षको सोही अवधिमा चालु खर्चतर्फ विनियोजित रकमको २५.५७ प्रतिशत र पुँजीगत खर्चतर्फ विनियोजित रकमको १०.३६ प्रतिशत खर्च भएको थियो (तालिका ७.१)।

तालिका ७.१ : प्रदेशगत खर्चको स्थिति

रु. अर्बमा

खर्च शीर्षक	विनियोजित रकम		पुस मसान्तसम्मको खर्च		विनियोजनको तुलनामा खर्च प्रतिशत	
	२०८१/८२	२०८२/८३	२०८१/८२	२०८२/८३	२०८१/८२	२०८२/८३
चालु	२६.१०	२६.०४	६.६७	५.८५	२५.५७	२२.४८
पुँजीगत	३६.९३	४१.४३	३.८२	३.७३	१०.३६	८.९९
वित्तीय व्यवस्था	१.५	०.००	०.००	०.००	०.००	०.००
कुल	६४.५३	६७.४८	१०.४९	९.५८	१६.२७	१४.२०

स्रोत : आर्थिक मामिला तथा योजना मन्त्रालय, हेटौँडा, नेपाल।

७.३ प्रदेशगत सरकारी आय

बागमती प्रदेश सरकारको आर्थिक वर्ष २०८२/८३ पुस मसान्तसम्ममा आफ्नो स्रोतबाट संकलित राजस्व र राजस्व बाँडफाँट गरी कुल राजस्व प्राप्त रु.११ अर्ब ६० करोड पुगेको छ। उक्त रकम वार्षिक अनुमानको २२.२० प्रतिशत हो। आर्थिक वर्ष २०८२/८३ को पुस मसान्तसम्ममा बागमती प्रदेश सरकारले संघीय सरकारबाट समानीकरण, सःशर्त, विशेष र समपुरक गरी कुल रु.५ अर्ब ७५ करोड अनुदान प्राप्त गरेको छ (तालिका ७.२)।

तालिका ७.२: प्रदेशगत आयको स्थिति

रु. अर्बमा

शीर्षक	२०८२/२०८३ को अनुमान	२०८२/२०८३ पुस मसान्त	लक्ष्यको तुलनामा प्रगति (प्रतिशत)
राजस्व बाँडफाँट (१)	३०.८९	९.७३	३१.४९
प्रदेश सरकारको आफ्नो स्रोतबाट संकलित राजस्व (२)	४.७८	१.८७	३९.१२
कुल राजस्व (१+२)	३५.६७	११.६०	३२.५२
बेरुजु तथा गत वर्षको नगद मौज्जात	१६.९९	०.०९	०.५३
संघीय सरकारबाट प्राप्त अनुदान	१४.८२	५.७५	३८.७९
कुल	६७.४८	१७.४४	२५.८४

स्रोत : आर्थिक मामिला तथा योजना मन्त्रालय, हेटौँडा, नेपाल ।

७.४ स्थानीय तहहरूको वित्त स्थिति

बागमती प्रदेशमा ११९ स्थानीय तह रहेका छन् । आर्थिक वर्ष २०८१/८२ मा बागमती प्रदेशमा रहेका स्थानीय तहहरूमध्ये छनौट गरिएका ५ स्थानीय तहहरू (काठमाडौँ, भक्तपुर, ललितपुर, भरतपुर, हेटौँडा) को कुल प्राप्त रु.२२ अर्ब २२ करोड रहेको छ, जुन गत आर्थिक वर्षको तुलनामा ४.१ प्रतिशतले बढी हो । उक्त स्थानीय तहहरूले करतर्फ रु.११ अर्ब ४० करोड, अनुदानतर्फ रु.७ अर्ब ३२ करोड र अन्य राजस्वतर्फ रु.३ अर्ब ४४ करोड रकम प्राप्त गरेका छन् । गत आर्थिक वर्षको तुलनामा यी स्थानीय तहहरूले प्राप्त गरेको कर ३.५ प्रतिशतले, अनुदान ५.९ प्रतिशतले र अन्य राजस्व २.६ प्रतिशतले वृद्धि भएको छ ।

तालिका ७.३: बागमती प्रदेशको स्थानीय तहहरूको प्राप्त तथा खर्च विवरण*

रु. दस लाखमा

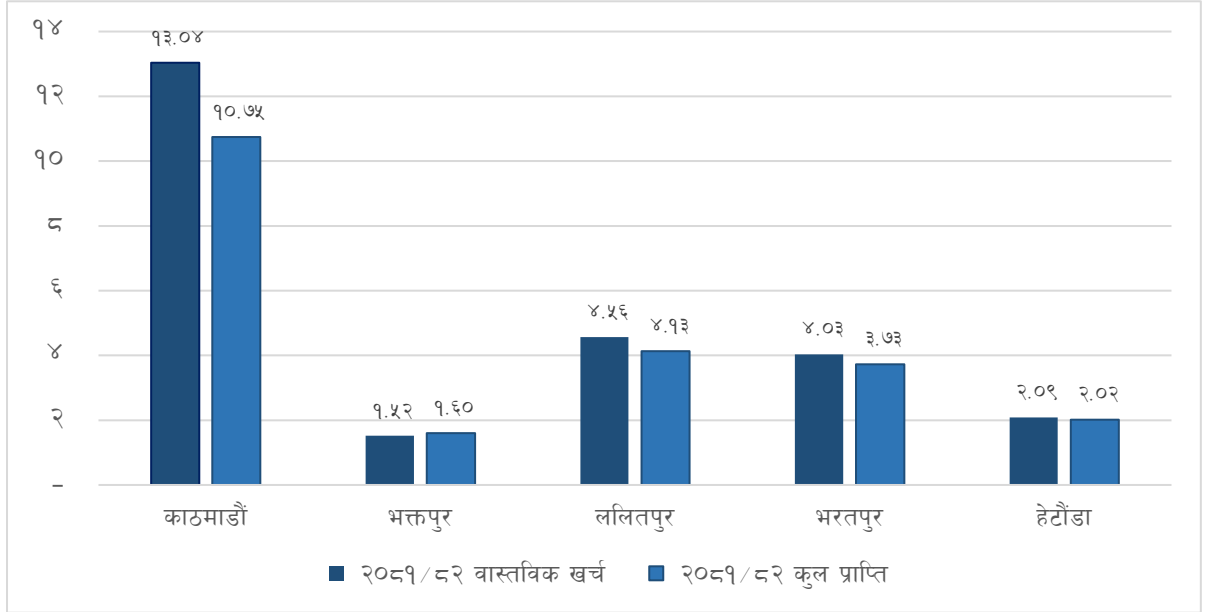
विवरण	२०८०/८१	२०८१/८२	प्रतिशत परिवर्तन
कर	११,०१८	११,४०३	३.५
अनुदान	६,९०६	७,३१५	५.९
अन्य राजस्व	३,३५२	३,४३९	२.६
विविध प्राप्त	६२	४७	-
अन्य संस्थाहरूबाट प्राप्त	-	१५	-
क. कुल प्राप्त	२१,३३८	२२,२१९	४.१
ख. कुल खर्च	२४,९९८	२५,२४१	१.०
चालु	१२,०२६	१२,७३७	५.९
पुँजीगत	१२,८०६	१२,३४०	(३.६)
वित्तीय	१६६	१६४	(१.८)
बचत (न्यून) रकम (क-ख)	(३,६६०)	(३,०२२)	(१७.४)

स्रोत: महालेखा नियन्त्रण कार्यालय

* अध्ययनमा समेटिएको ५ वटा स्थानीय तहहरू (काठमाडौँ, भक्तपुर, ललितपुर, भरतपुर, हेटौँडा) ।

छनौटमा परेका ५ स्थानीय तहहरूले आर्थिक वर्ष २०८१/८२ मा रु.२५ अर्ब २४ करोड रकम खर्च गरेका छन् जुन गत आर्थिक वर्षको तुलनामा १.० प्रतिशतले बढी रहेको छ । उक्त स्थानीय तहहरूले चालुतर्फ रु.१२ अर्ब ७४ करोड, पुँजीगततर्फ रु.१२ अर्ब ३४ करोड र वित्तीयतर्फ रु.१६ करोड ४० लाख रकम खर्च गरेका छन् । गत आर्थिक वर्षको तुलनामा यी स्थानीय तहहरूको चालु खर्च ५.९ प्रतिशतले वृद्धि भएको छ भने पुँजीगत खर्च ३.६ प्रतिशतले र वित्तीय खर्च १.८ प्रतिशतले घटेको छ ।

चाईत ढः स्थानीय तहहरूको राजस्व र खर्चको अवस्था (रु.अर्बमा)



स्रोतः महालेखा नियन्त्रण कार्यालय

* अध्ययनमा समेटिएका ५ वटा स्थानीय तहहरू (काठमाडौं, भक्तपुर, ललितपुर, भरतपुर, हेटौंडा) ।

परिच्छेद ८: आर्थिक परिदृश्य

समग्र आर्थिक परिदृश्य

चालु आर्थिक वर्ष २०८२/८३ मा ६ प्रतिशतको आर्थिक वृद्धि हासिल गर्ने लक्ष्य रहेकोमा ३.८५ प्रतिशतले वृद्धि हुने राष्ट्रिय तथ्याङ्क कार्यालयको प्रारम्भिक अनुमान छ। चालु आर्थिक वर्षको प्रथम त्रयमासमा मनसुन ढिला शुरु भएको तथा बाली भित्र्याउने समयमा अधिक वर्षाका कारण धान खेतीलगायत समग्र वर्षे बाली प्रभावित भएको, भदौ महिनामा भएको जेन्जी आन्दोलनदेखि प्रतिनिधिसभाको निर्वाचनसम्मको राजनैतिक अन्यौलताले लगानी प्रभावित भएको र पछिल्लो समय पश्चिम एशियामा जारी युद्धबाट विश्व अर्थतन्त्र प्रभावित हुन थालेको प्रभावस्वरूप नेपालको समग्र आर्थिक स्थिति पनि प्रभावित हुने देखिएको छ। यद्यपि यो वर्ष कुल गार्हस्थ्य उत्पादनमा लगानीको अंश बढेको, जलविद्युतको जडित क्षमता बढेको र घरपरिवारले प्राप्त गर्ने विप्रेषण आप्रवाह उल्लेख्य रहेको जस्ता कारणले आर्थिक क्रियाकलाप विस्तारमा केही सहयोग पुग्ने देखिन्छ। यस्तो प्रभाव बागमती प्रदेशको आर्थिक गतिविधिमा समेत प्रतिबिम्बित हुने अनुमान छ।

विगत केही समयदेखि पश्चिम एशियालगायत विश्व-भूराजनीतिमा देखिएको तनावका कारण पेट्रोलियम पदार्थमा भएको मूल्यवृद्धिले समग्र आपूर्ति श्रृंखलामा असर गरी उपभोक्ता मुद्रास्फीतिमा समेत केही दबाव पर्न थालेको छ। भूराजनीतिक तनाव लामो समय जारी रहेमा मूल्य माथिको चाप कायमै रहने देखिन्छ।

स्थलगत सर्वेक्षणको क्रममा प्रदेशका कृषि विज्ञ, पशुपन्छी विज्ञ, मालपोत कार्यालय प्रमुख, यातायात व्यवस्था कार्यालय प्रमुख, डिभिजन वन प्रमुख, उद्योगी/व्यवसायी तथा अन्य सरोकारवालाहरूसँग गरिएको छलफल तथा आर्थिक परिदृश्यसम्बन्धी प्रश्नावलीमार्फत व्यक्त गरेका विचार तथा जानकारीका आधारमा विश्लेषण गर्दा आर्थिक वर्ष २०८२/८३ मा यस प्रदेशमा कृषि, उद्योग र सेवा क्षेत्रको गतिविधिमा सामान्य सुधार हुने अनुमान रहेको छ।

८.१ कृषि क्षेत्र

चालु आर्थिक वर्ष कृषि उत्पादन १.५८ प्रतिशतले मात्र बढ्ने राष्ट्रिय तथ्याङ्क कार्यालयको प्रारम्भिक अनुमान रहेको पृष्ठभूमि र पहिलो अर्धवार्षिक अवधिमा भएको प्राकृतिक प्रकोपबाट पूर्वाधारलगायतका संरचनामा पुगेको क्षति तथा रासायनिक मल अभाव समेतलाई दृष्टिगत गर्दा बागमती प्रदेशको कृषि उत्पादन अघिल्लो वर्षको भन्दा कम रहने अनुमान छ। रासायनिक मल अभाव र प्राकृतिक प्रकोपबाट कृषि क्षेत्रमा प्रतिकूल प्रभाव पर्न गएको भएतापनि बागमती प्रदेश सरकारले वीउबीजन, रैथाने बाली संरक्षण तथा विस्तार, पशुपन्छी रोग नियन्त्रण, पशुनश्ल सुधार तथा कृषि जैविक विविधता संरक्षण एवम् प्रवर्द्धनजस्ता सञ्चालनमा ल्याइएका कार्यक्रमहरूबाट कृषि उत्पादकत्व र उत्पादन बढाउन सकारात्मक प्रभाव पर्ने देखिन्छ।

८.२ औद्योगिक क्षेत्र

आर्थिक वर्ष २०८२/८३ को तेस्रो र चौथो त्रयमासमा औद्योगिक क्षेत्रतर्फ निर्माण र जलविद्युत उपसमुहको योगदान बढ्ने देखिन्छ। बाढी पहिरोलगायत अन्य प्राकृतिक प्रकोपले क्षति पुऱ्याएका राजमार्ग तथा पूर्वाधारहरूको पुर्ननिर्माणका कार्यले निर्माण क्षेत्रमा सकारात्मक प्रभाव पर्नेछ। साथै, नेपालकै पहिलो सुरुङ राजमार्ग नागडुङ्गा-नौबिसे सुरुङ्गमार्गको निर्माण सम्पन्न भई सञ्चालनमा आउने तयारीमा रहेकाले यात्रा समय छोटिनुका साथै राजधानीसँग जोडिने आवागमन र मालसामान ढुवानीमा सहजता आउनेछ। यसले कच्चा पदार्थ ढुवानी लागत घटाई उद्योग व्यवसाय सञ्चालनमा सकारात्मक प्रभाव पर्ने देखिन्छ। यस वर्ष राष्ट्रिय प्रसारणमा थप हुने जलविद्युतले समेत औद्योगिक क्षेत्र विस्तारमा टेवा पुग्ने देखिन्छ।

८.३ सेवा क्षेत्र

वैदेशिक रोजगारीमा जानेको सङ्ख्या वृद्धि भएकोले विप्रेषण आप्रवाह थप सुदृढ हुने र पर्यटकीय व्यवसाय विस्तार भई पर्यटकीय आय वृद्धि हुने देखिन्छ। साथै, आन्दोलनपश्चात् पुर्ननिर्माणले गति लिएको र निर्वाचनका कारण यातायात, होटल तथा रेष्टुरेन्ट व्यवसाय विस्तार भई आयातमा केही सुधार देखिएको छ। बागमती प्रदेश सरकारद्वारा शैक्षिक गुणस्तर अभिवृद्धि गर्न र शिक्षालाई व्यवसायमूलक तथा रोजगारमूलक बनाउन विभिन्न कार्यक्रमहरू सञ्चालन गरेको, वित्तीय तथा व्यवस्थापकीय जोखिममा रहेका सहकारी संस्थाहरूको अध्ययन, विश्लेषण तथा वर्गीकरण गरिने कार्य योजना रहेकोले यस क्षेत्रमा सकारात्मक प्रभाव पर्ने अनुमान रहेको छ। बैंकिङ प्रणालीमा रहेका अधिक तरलता र न्यून ब्याजदरले निजी क्षेत्रबाट कर्जाको माग बढ्ने र थोक तथा खुद्रा व्यापार वृद्धि भई सेवा क्षेत्र विस्तार हुने अनुमान रहेको छ।

८.४ पूर्वाधार क्षेत्र

बागमती प्रदेशमा सडक तथा पुल पूर्वाधारअन्तर्गत प्रादेशिक लोकमार्ग, प्रादेशिक मार्ग, सहरी तथा स्थानीय सडक पूर्वाधार निर्माण तथा स्तरोन्नति कार्य भइरहेको, निजी तथा सरकारी क्षेत्रबाट निर्माणाधीन जलविद्युत् आयोजना, विद्युत् प्रसारण लाइन निर्माण, सुरुङमार्ग निर्माणजस्ता केही महत्वपूर्ण पूर्वाधार आयोजनाहरूको कामले गति लिएको छ। त्यसैगरी, सूचना प्रविधिको पहुँचमा तीव्र विकास हुँदै गएको, रुबी भ्यालीलगायत मानव विकास सूचकाङ्कमा पछाडि परेका अन्य पालिकाहरूको पूर्वाधार विकासका लागि बजेट बाँडफाँट भएको, जोखिमयुक्त बस्ती स्थानान्तरणसम्बन्धी अध्ययन कार्य भइरहेको, रुग्ण आयोजनाहरूको पहिचान गर्ने कार्य निरन्तर भइरहेकोले समग्रमा पूर्वाधार क्षेत्रको विस्तार सकारात्मक हुने देखिन्छ। यस आर्थिक वर्षमा भोटेकोशीमा आएको बाढीले पुल, सडक, जलविद्युत् आयोजनाहरू र रसुवाको ड्राइ पोर्टमा भएको क्षति तथा अन्य क्षेत्रहरूमा समेत आएको बाढी र पहिरोका कारण भौतिक पूर्वाधारमा पुगेको क्षतिको कारण पूर्वाधार क्षेत्रमा केही नकारात्मक प्रभाव पर्न गएको छ।

* * *