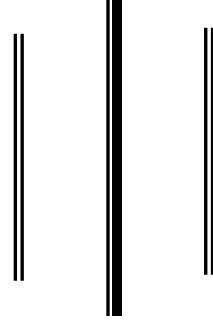


लघुवित्त वित्तीय संस्थाहरुको निरीक्षण तथा सुपरिवेक्षण
सम्बन्धी वार्षिक प्रतिवेदन



आर्थिक वर्ष २०७८/७९
(2021/2022)



नेपाल राष्ट्र बैंक
लघुवित्त संस्था सुपरिवेक्षण विभाग
असार, २०७९

विषय-सूची

पेज नं.

कार्यकारी सारांश

खण्ड (१)

पृष्ठभूमि एवं नियमन व्यवस्था

१.१	पृष्ठभूमि	१
१.२	लघुवित्त वित्तीय संस्थाहरूको सुपरिवेक्षण गर्नुका प्रमुख उद्देश्य	१
१.३	निरीक्षण तथा सुपरिवेक्षणका आधार	२
१.४	नियमन व्यवस्था	२
१.५	लघुवित्त वित्तीय संस्थाहरूको विवरण	४
१.६	लघुवित्त वित्तीय संस्थाहरूको सेवाको पहुँच तथा शाखाको अवस्था	५

खण्ड (२)

स्थलगत निरीक्षण

२.१	निरीक्षण तथा सुपरिवेक्षण	६
२.२	लघुवित्त वित्तीय संस्थाहरूको समष्टिगत स्थलगत निरीक्षण	६

खण्ड (३)

गैरस्थलगत सुपरिवेक्षण

३.१	लघुवित्त वित्तीय संस्थाहरूको वित्तीय विश्लेषण	८
३.२	निर्देशन अनुपालनाको स्थिति	१६
३.३	वार्षिक साधारण सभाको प्रयोजनका लागि वित्तीय विवरण प्रकाशन गर्न सहमति प्रदान गर्दा दिइएका निर्देशनहरू	१९

खण्ड (४)

विशेष तथा लक्षित निरीक्षण

४.१	विशेष स्थलगत निरीक्षण	२२
४.२	यस बैंकबाट सीमित बैंकिङ्ग कारोबार गर्न इजाजतपत्रप्राप्त सहकारी संस्थाहरूको विवरण	२२

खण्ड (५)

कार्यान्वयन

५.१	कार्यान्वयन हुन बाँकी मुख्य कैफियतका निर्देशनहरू	२३
-----	--	----

खण्ड (६)

परियोजना समन्वय फाँट

६.१	दातृ निकायहरूको सहयोगमा संचालित चालु आयोजनाहरू	२५
-----	--	----

खण्ड (७)

वित्तीय समावेशीता फाँट

७.१	वित्तीय समावेशीतासँग सम्बन्धित गतिविधि	२८
-----	--	----

खण्ड (८)

नीति, योजना र आन्तरिक प्रशासन

८.१	नीति, योजना र आन्तरिक प्रशासनसँग सम्बन्धित गतिविधि	२९
-----	--	----

तालिका सूची

तालिका १	प्रमुख व्यवस्थाहरु	२
तालिका २	समष्टिगत स्थलगत निरीक्षण गरिएका लघुवित्त वित्तीय संस्थाहरु	६
तालिका ३	चुक्तापुँजी, प्राथमिक पुँजी र पुँजीकोष	९
तालिका ४	जोखिम भारित सम्पत्ति कुल सम्पत्ति अनुपात	१०
तालिका ५	लगानी	१०
तालिका ६	कर्जा तथा सापटीको वर्गीकरण	११
तालिका ७	कर्जा/बचत तथा सापटी अनुपात	१२
तालिका ८	गैर बैंक सम्पत्ति	१३
तालिका ९	प्रतिफलको स्थिति	१३
तालिका १०	अनिवार्य मौज्दात	१४
तालिका ११	तरलता	१४
तालिका १२	भारित औषत ब्याजदर अन्तर	१५
तालिका १३	वित्तीय स्रोत परिचालन	१५
तालिका १४	लघु उद्यम (धितो) कर्जा कुल कर्जा अनुपात	१६
तालिका १५	विशेष स्थलगत निरीक्षण गरिएका लघुवित्त वित्तीय संस्था	२३

चाट सूची

चाट १	लघुवित्त वित्तीय संस्थाहरुको पछिल्लो तीन वर्षको संख्या	४
चाट २	लघुवित्त वित्तीय संस्थाहरुको सेवाको पहुँच तथा शाखाको अवस्था	५
चाट ३	प्राथमिक पुँजी र पुँजी कोष अनुपात	९
चाट ४	निष्क्रिय कर्जा अनुपात तथा कूल कर्जा नोक्सानी व्यवस्था	११
चाट ५	कर्जा/बचत तथा सापटी अनुपात	१२
चाट ६	प्रतिफलको स्थिति	१३

अनुसूची

अनुसूची- १	लघुवित्त संस्था सुपरिवेक्षण विभागको संगठन तालिका	३१
अनुसूची- २	लघुवित्त वित्तीय संस्था, सञ्चालन मिति, पुँजी, प्रमुख वित्तीय सुचकाङ्कहरुको सूची	३२
अनुसूची- ३	लघुवित्त वित्तीय संस्थाहरुको प्रगति विवरण	३५

कार्यकारी सारांश

नेपाल राष्ट्र बैङ्कको उद्देश्य हासिल गर्न सम्पादन गर्नुपर्ने काम, कर्तव्य र अधिकारको प्रयोग गरी नेपाल राष्ट्र बैङ्क ऐन, २०५८ को दफा ५ को उपदफा (१) (च) ले प्रदान गरेको जिम्मेवारी वहन गर्ने सन्दर्भमा नेपाल राष्ट्र बैङ्क, लघुवित्त संस्था सुपरिवेक्षण विभागबाट आफ्नो सुपरिवेक्षकीय दायरा भित्र पर्ने यस बैङ्कबाट इजाजतपत्रप्राप्त “घ” वर्गका लघुवित्त वित्तीय संस्थाहरूको सुपरिवेक्षण कार्य हुँदै आएको छ। विद्यमान विभिन्न ऐन तथा यस बैङ्कबाट जारी निर्देशन, संस्थाको प्रबन्धपत्र, नियमावली, कार्यविधिहरूमा भएका व्यवस्थाहरू संस्थाबाट पालना भए/नभएको सम्बन्धमा निरीक्षण तथा सुपरिवेक्षण कार्य गर्ने गरिएको छ।

२०७८ असार मसान्तमा ७० वटा लघुवित्त वित्तीय संस्थाहरू रहेकोमा आर्थिक वर्ष २०७८/७९ मा ५ वटा संस्था मर्ज वा प्राप्तमा गएकोले २०७९ असार मसान्तमा ६५ लघुवित्त वित्तीय संस्थाहरू सञ्चालनमा रहेका छन्। जसमध्ये राष्ट्रियस्तरका ४६, प्रदेशस्तरका १३ र क्षेत्रिय/जिल्लास्तर कार्यक्षेत्र भएका ६ संस्था रहेका छन्। सो मध्ये २ संस्था सर्वसाधारणहरूबाट निक्षेप स्वीकार गर्ने र बाँकी ६३ संस्था सर्वसाधारणहरूबाट निक्षेप स्वीकार नगर्ने संस्था रहेका छन्। साथै कुल ६५ संस्थामध्ये थोक कर्जा प्रदायक संस्था ४ र खुद्रा कर्जा प्रदायक संस्था ६१ रहेका छन्। २०७९ असार मसान्तसम्ममा ६५ लघुवित्त वित्तीय संस्थाले ५,०६२ शाखा कार्यालय मार्फत लघुवित्त सेवा प्रदान गर्दै आएका छन् भने लघुवित्त संस्थाहरूको केन्द्र संख्या ४ लाख २९ हजार, समूह संख्या १३ लाख ५२ हजार, सदस्य संख्या ५८ लाख ६० हजार तथा ऋणी संख्या ३३ लाख ३ हजार रहेका छन्। लघुवित्त वित्तीय संस्थाको उपस्थिति ७७ जिल्लामा रहेको छ। त्यसैगरी २०७९ असार मसान्तमा लघुवित्त संस्थाहरूमा २३ हजार ३ सय ३ जना कर्मचारीहरू कार्यरत रहेको देखिन्छ भने लघुवित्त वित्तीय संस्थाहरूको प्रति शाखाले औसतमा १,१५८ सदस्यहरूलाई सेवा दिइरहेको छ। (अनुसूची-३)

नेपाल राष्ट्र बैङ्क निरीक्षण तथा सुपरिवेक्षण विनियमावली, २०७४ को आधारमा यस विभागबाट स्थलगत निरीक्षण, गैरस्थलगत सुपरिवेक्षण, लक्षित स्थलगत निरीक्षण, विशेष निरीक्षण तथा अनुगमन गरिँदै आएको छ। आर्थिक वर्ष २०७८/७९ मा ४७ वटा लघुवित्त वित्तीय संस्थाहरू (राष्ट्रिय सहकारी समेत) को स्थलगत निरीक्षण र ४ वटा लघुवित्त वित्तीय संस्थाको विशेष स्थलगत निरीक्षण सम्पन्न गरिएको छ।

२०७९ असार मसान्तमा कायम रहेका कुल ६५ लघुवित्त वित्तीय संस्थाहरू मध्ये ६३ लघुवित्त वित्तीय संस्थाहरूको गैरस्थलगत सुपरिवेक्षण गरी आवश्यक थप निर्देशन सहित वार्षिक वित्तीय विवरण प्रकाशन गर्न सहमति प्रदान गरिएको छ।

अघिल्लो आर्थिक वर्षको तुलनामा संस्थाको जोखिम भारित सम्पत्तिमा २०.६२ प्रतिशतले वृद्धि, लगानीमा ८२.३९ प्रतिशतले ह्रास र कुल बचत तथा सापटीमा १३.४७ प्रतिशतले वृद्धि भएको देखिन्छ (तालिका-४, ५ र ७)। अघिल्लो आर्थिक वर्षको तुलनामा यस वर्ष संस्थाको कर्जा लगानी २३.०३ प्रतिशतले वृद्धि हुँदा निष्कृत कर्जा ३६.६५ प्रतिशतले वृद्धि भएको देखिन्छ। अघिल्लो आर्थिक वर्षको तुलनामा ब्याज खर्चमा ६८.३९ प्रतिशत उल्लेखनिय वृद्धि तर ब्याज आमदानीमा ३२.५२ प्रतिशतको मात्र वृद्धिले गर्दा संस्थाहरूको सञ्चालन आमदानीमा ११.०७ प्रतिशत तथा खुद नाफामा २१.७३ प्रतिशतले ह्रास आएको देखिन्छ (तालिका-६ र ९)।

आर्थिक वर्ष २०७८/७९ मा स्थलगत निरीक्षण सम्पन्न गरिएका संस्थाहरूको प्रतिवेदन कार्यान्वयन गर्ने सिलसिलामा पेश हुन आएका निरीक्षण प्रतिवेदनमा औल्याइएको कैफियतहरू उपर नियमित रूपमा तीन महले विवरण तयार गरी थप निर्देशन दिने गरिएको छ। साथै, नेपाल राष्ट्र बैङ्क निरीक्षण तथा सुपरिवेक्षण विनियमावली, २०७४ मा अर्द्ध-वार्षिक रूपमा प्रतिवेदन कार्यान्वयनको स्थिति सूचित गर्नु पर्ने व्यवस्था रहे बमोजिम सबै लघुवित्त वित्तीय संस्थाहरूको कार्यान्वयन प्रतिवेदन तयार गरिएको छ।

वित्तीय समावेशीकरण सम्बन्धी Roadmap कार्यान्वयनका लागि पेश गरिएको कार्ययोजना MAP Nepal Financial Inclusion Action Plan को प्रभावकारी कार्यान्वयनमा सहजता ल्याउन डेपुटी गभर्नरज्यूको संयोजकत्वमा ६ सदस्यीय तत्कालीन High Level Financial Inclusion Roadmap Implementation Committee को मिति २०७६/१०/०५ मा High Level Financial Inclusion Roadmap Implementation Committee पुनर्गठन गरिएको र आ.व. २०७८/७९ मा उक्त समितिको ६ वटा बैठकहरू बसी House Hold Survey, Financial Inclusion Report, UNCDF ले तयार पारेका MAP Diagnostic Refresh लगायतका विषयहरूका सम्बन्धमा छलफल तथा निर्णय भएको छ ।

लघुवित्त वित्तीय संस्थाका सञ्चालक समितिका अध्यक्ष तथा सदस्यहरू, उच्च व्यवस्थापन तहका कर्मचारीहरू लगायत अन्य कर्मचारीहरूसँग संस्थागत सुशासन, सम्पत्ति शुद्धीकरण, जोखिम व्यवस्थापन सम्बन्धमा अन्तरक्रिया कार्यक्रम र बैंकबाट जारी एकीकृत निर्देशन प्रचलित ऐन नियम तथा सुपरिवेक्षकीय विषयवस्तुमा आन्तरिक प्रशासन फाँटबाट अन्तरक्रिया कार्यक्रम सञ्चालन गर्ने गरिएको छ ।

खण्ड (१)

पृष्ठभूमि एवं नियमन व्यवस्था

१.१ पृष्ठभूमि

नेपाल राष्ट्र बैंक निरीक्षण तथा सुपरिवेक्षण विनियमावली, २०७४ समेतको आधारमा आर्थिक वर्ष २०७८/७९ मा यस विभागको सुपरिवेक्षणीय दायरा अन्तर्गत रहेका लघुवित्त वित्तीय संस्थाहरूको समष्टिगत स्थलगत निरीक्षण तथा गैर-स्थलगत सुपरिवेक्षण गरिएको छ। यस विभागको उद्देश्य हासिल गर्न तथा काम कारवाहीलाई व्यवस्थित गर्न विभागीय संरचना अन्तर्गत गैर-स्थलगत सुपरिवेक्षण फाँट, कार्यान्वयन फाँट, आन्तरिक प्रशासन तथा नीति योजना फाँट, वित्तीय समावेशिता फाँट र परियोजना फाँट गठन गरी कार्य विभाजन तथा कार्य सम्पादन हुँदै आएको छ।

नेपाल राष्ट्र बैंकले “क” वर्गका वाणिज्य बैंकहरूको जोखिममा आधारित सुपरिवेक्षण गर्न प्रारम्भ गरिसकेको तथा अन्य “ख” र “ग” वर्गका वित्तीय संस्थाहरूको समेत सोही पद्धति अनुसार सुपरिवेक्षण गर्न तर्फ अग्रसर रहेको भएतापनि विद्यमान ऐन, नियम, कानून, विनियम साथै नेपाल राष्ट्र बैंकबाट “घ” वर्गको इजाजतपत्रप्राप्त लघुवित्त वित्तीय संस्थाहरूलाई जारी गरिएको निर्देशन/परिपत्रहरूको आधारमा लघुवित्त वित्तीय संस्थाहरूको गैरस्थलगत सुपरिवेक्षण, समष्टिगत स्थलगत निरीक्षण, लक्षित निरीक्षण, विशेष निरीक्षण तथा अनुगमन निरीक्षण गर्ने गरिएको छ।

१.२ लघुवित्त वित्तीय संस्थाहरूको सुपरिवेक्षण गर्नुका प्रमुख उद्देश्य

लघुवित्त वित्तीय संस्थाहरूको सुपरिवेक्षण गर्नुका प्रमुख उद्देश्य निम्नानुसार रहेका छन्।

- लघुवित्त वित्तीय संस्थाहरूलाई प्रचलित ऐन, नियम, विनियम तथा यस बैंकबाट जारी निर्देशन/परिपत्रहरूको पालना गर्न लगाउने,
- लघुवित्त वित्तीय संस्थाहरूमा प्रभावकारी व्यवस्थापन तथा नियन्त्रण प्रणालीको विकास गर्न लगाउने,
- लघुवित्त वित्तीय संस्थाहरूसँग सम्बन्धित विशेष गरी बचत/निक्षेपकर्ताका साथै सरोकारवालाहरू (Stakeholders) को हकहितको संरक्षण गर्ने र वित्तीय परिसूचकका आधारमा देखिएका समस्याहरूलाई समयमा नै पहिचान गरी समाधानका उपयुक्त उपाय अवलम्बन गर्ने।

१.३ निरीक्षण तथा सुपरिवेक्षणका आधार

लघुवित्त वित्तीय संस्थाहरूको पुँजीको स्थिति, कर्जाको गुणस्तर, व्यवस्थापनको सक्षमता, प्रतिफल, तरलता, वित्तीय सक्षमता जस्ता पक्षहरूलाई दृष्टिगत गरी देहायका ऐन, नियम, विनियम तथा निर्देशन आदिको आधारमा निरीक्षण तथा सुपरिवेक्षण गर्ने गरिएको छ।

- नेपाल राष्ट्र बैङ्क ऐन, २०५८
- बैंक तथा वित्तीय संस्था सम्बन्धी ऐन, २०७३
- कम्पनी ऐन, २०६३
- नेपाल राष्ट्र बैङ्क निरीक्षण तथा सुपरिवेक्षण विनियमावली, २०७४
- सम्पत्ति शुद्धीकरण (मनि लाउन्डरिङ्ग) निवारण ऐन, २०६४
- सम्पत्ति शुद्धीकरण (मनी लाउन्डरिङ्ग) निवारण नियमावली, २०७३
- नेपाल राष्ट्र बैंकबाट जारी नीति, एकीकृत निर्देशन/मार्गदर्शन,
- सुपरिवेक्षण सम्बन्धमा अन्तर्राष्ट्रिय रुपमा स्थापित सिद्धान्तहरू (Best International Practices)
- लघुवित्त वित्तीय संस्थाहरूको प्रबन्धपत्र, नियमावली, कार्यविधि, निर्देशिका, साधारण सभा र सञ्चालक समितिबाट भएका निर्णयहरू,
- राष्ट्रिय तथा अन्तर्राष्ट्रिय लेखामान पद्धति

१.४ नियमन व्यवस्था

नेपाल राष्ट्र बैङ्कबाट इजाजतपत्रप्राप्त “घ” वर्गका लघुवित्त वित्तीय संस्थालाई जारी गरिएको एकीकृत निर्देशन, २०७८ मा गरिएका प्रमुख व्यवस्थाहरू देहाय बमोजिम रहेका छन्।

तालिका १
प्रमुख व्यवस्थाहरू

क्र.सं.	विषय	कायम गर्नुपर्ने व्यवस्था
१.	न्यूनतम पुँजी (जोखिम भारित सम्पत्तिको आधारमा)	
	प्राथमिक पुँजी	४%
	पुँजीकोष	८%
२.	कर्जा सापटको वर्गीकरण र नोक्सानी व्यवस्था	
	असल (Pass) (साँवा वा ब्याजले भाखा ननाघेका र १ महिनासम्म भाखा नाघेका कर्जा/सापट)	१.३%
	सूक्ष्म निगरानी (watch list) (साँवा वा ब्याजले १ महिनादेखि ३ महिनासम्म भाखा नाघेका कर्जा/सापट)	५%
	कमसल (Sub-standard) कर्जा/सापट (साँवा वा ब्याजले ३ महिनादेखि बढीमा ६ महिनासम्म भाखा नाघेका)	२५%
	शंकास्पद (Doubtful) कर्जा/सापट (साँवा वा ब्याजले ६ महिना देखि बढीमा १ वर्षसम्म भाखा नाघेका)	५०%
	खराब (Loss): १ वर्षभन्दा बढी अवधिले भाखा नाघेका कर्जा/सापट	१००%
	निक्षेप तथा कर्जा सुरक्षण कोषमा सुरक्षण गरिएका कर्जा र लघुवित्त वित्तीय संस्थाले दावी भुक्तानी पाउने गरी बीमा गरिएको कृषिवाली तथा पशुपंक्षी कर्जाको हकमा सम्बन्धित कर्जा वर्गीकरण अनुसार हुने व्यवस्थाको न्यूनतम	२५ प्रतिशतले हुने रकम मात्र कर्जा नोक्सानी व्यवस्था गरे पुग्ने
कर्जा प्रवाह गर्दा एकाघर परिवारका सदस्यको नाममा भएको धितो बाहेक अन्य	२०%	

	व्यक्ति/संस्थाको नाममा भएको धितोमा मात्र प्रवाहित कर्जालाई सम्बन्धित कर्जा वर्गीकरण अनुसार हुने व्यवस्थामा थप व्यवस्था	
३.	एउटै ग्रहक, फर्म, कम्पनि, संस्था वा आपसी सम्बन्ध भएका ग्राहकहरुको समूहलाई प्रदान गर्नसक्ने कर्जा/सापट र लगानीको सीमा (अघिल्लो त्रयमासको प्राथमिक पुँजीको आधारमा)	
	थोक कारोबार गर्ने लघुवित्त वित्तीय संस्थाको सीमा	२५%
	खुद्रा कारोबार गर्ने लघुवित्त वित्तीय संस्थाहरुको हकमा	
	धितो लिई प्रवाह गरिने सबै किसिमको कर्जा	कुल कर्जाको बढीमा एक तिहाई
	विपन्न तथा न्यून आय भएका व्यक्तिलाई सामूहिक जमानिमा लघुउद्यम वा व्यवसाय सञ्चालन गर्न प्रति समूह सदस्य बढीमा	रु.५ लाख र विगत २ वर्षदेखि कर्जा उपभोग गरी असल समूहमा परेका समूह सदस्यको हकमा रु.७ लाख
	विपन्न तथा न्यून आय भएका, समूहमा आवद्ध भएका वा नभएका व्यक्तिहरुलाई स्वीकारयोग्य धितो लिई कृषि, लघुउद्यम वा व्यवसाय सञ्चालन गर्न प्रति व्यक्ति बढीमा	रु.७ लाख र विगत २ वर्षदेखि कर्जा उपभोग गरी असल समूहमा परेका समूह सदस्यको हकमा रु.१५ लाख
	नवीकरणीय उर्जा प्रविधि अन्तर्गत Solar Home System / Bio-gas प्रयोजनका लागि प्रति परिवार बढीमा	रु.३ लाख
४.	अनिवार्य मौज्जात अनुपात सम्बन्धी व्यवस्था	कम्तिमा
	समूह, सदस्यहरुबाट संकलन गरेको व्यक्तिगत, समूहगत, विशेष बचत तथा सापटी कोषको	०.५%
	सर्वसाधारणको समेत निक्षेप संकलन गरी खुद्रा कर्जाको कारोबार गर्ने लघुवित्त वित्तीय संस्थाको आफ्नो कूल निक्षेप दायित्वको	२%
५.	बैधानिक तरलता अनुपात (अघिल्लो महिनाको मसान्तको कुल निक्षेप दायित्वको आधारमा कायम गर्नुपर्ने सीमा)	कम्तिमा
	सर्वसाधारणको समेत निक्षेप परिचालन गर्ने लघुवित्त वित्तीय संस्थाहरु	४%
६.	तरल सम्पत्ति सम्बन्धी व्यवस्था	कम्तिमा
	सर्वसाधारणबाट निक्षेप परिचालन नगर्ने लघुवित्त वित्तीय संस्थाले आफ्नो कूल निक्षेप दायित्वको न्यूनतम	२.५%
७.	वित्तीय स्रोत संकलन सीमा	बढीमा
	वित्तीय स्रोत परिचालन समूह सदस्यहरुबाट बचत, गैर सदस्यबाट निक्षेप, सापटी र डिभेञ्चरबाट संकलित रकम (अघिल्लो त्रयमास) को प्राथमिक पुँजीको आधारमा	३० गुणा
	कुनै एउटा फर्म, कम्पनी वा संगठित संस्थाबाट आफ्नो कूल निक्षेपको (सर्वसाधारणबाट निक्षेप परिचालन गर्ने वित्तीय संस्थाको हकमा)	१०%

***बचत**

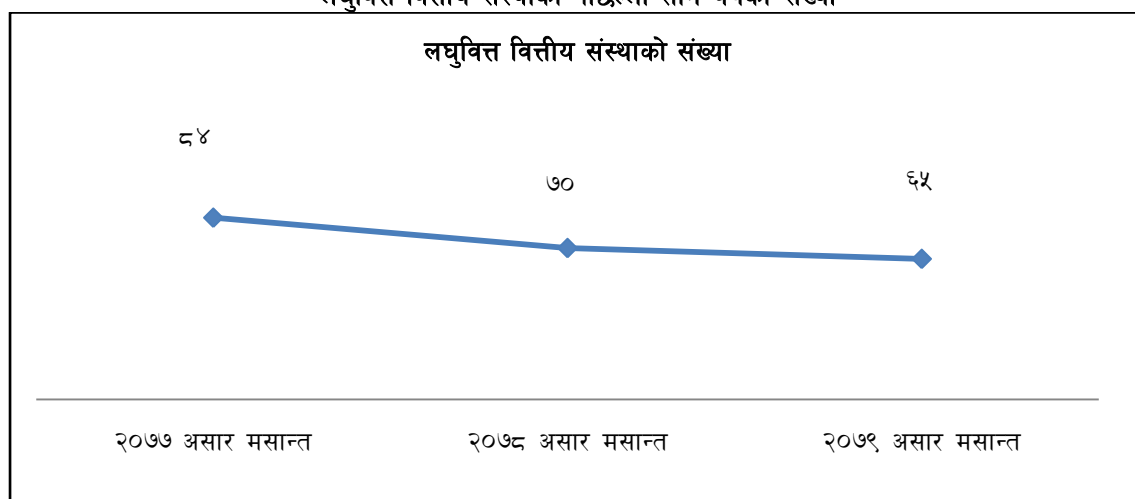
यस प्रतिवेदन प्रयोजनका लागि बचत भन्नाले खुद्रा लघुवित्त वित्तीय संस्थाहरुले संकलन गर्ने सम्पूर्ण बचत रकम तथा अन्य सर्वसाधारणहरुबाट निक्षेप संकलन गर्ने इजाजतपत्रप्राप्त संस्थाहरु (निर्धन लघुवित्त वित्तीय संस्था लि. र छिमेक लघुवित्त वित्तीय संस्था लि.) ले संकलन गरेको निक्षेप रकम समेतलाई बुझाउँछ ।

१.५ लघुवित्त वित्तीय संस्थाहरूको विवरण

२०७९ असार मसान्तसम्ममा नेपाल राष्ट्र बैंकबाट इजाजतपत्रप्राप्त “घ” वर्गका लघुवित्त वित्तीय संस्थाहरूको संख्या ६५ रहेको छ।

२०७९ असार मसान्तसम्ममा सञ्चालनमा रहेका ६५ लघुवित्त वित्तीय संस्थाहरूमध्ये राष्ट्रियस्तरका ४६, प्रदेशस्तरका १३ र क्षेत्रिय/जिल्लास्तर कार्यक्षेत्र भएका ६ संस्था छन्। उक्त संस्थाहरूको केन्द्र संख्या ४ लाख २८ हजार ७ सय ८३, समूह संख्या १३ लाख ५१ हजार ७ सय २९ रहेको देखिन्छ भने ५८ लाख ५९ हजार ५ सय ३० सदस्य तथा ३३ लाख ३ हजार १०० ऋणी संख्या पुगेका छन्। ती लघुवित्त वित्तीय संस्थाहरूले देशको ७७ जिल्लामा सेवा पुऱ्याएका छन्। लघुवित्त संस्थाहरूमा २३ हजार ३ सय ३ जना कर्मचारीहरू कार्यरत रहेको देखिन्छ।

चार्ट नं. १
लघुवित्त वित्तीय संस्थाको पछिल्लो तीन वर्षको संख्या



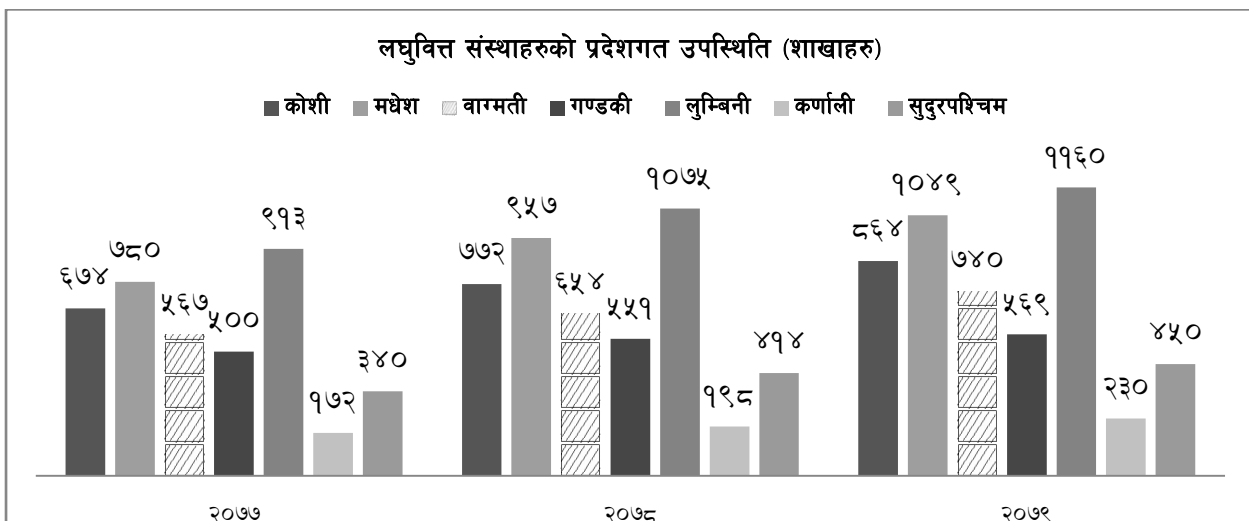
२०७७ असार मसान्तसम्ममा ४८ लघुवित्त वित्तीय संस्थाहरू रहेकोमा आ.व. २०७७/७८ मा १५ संस्थाहरू मर्जर तथा प्राप्ति प्रक्रियामा सहभागी भएको र एक संस्थाले २०७७ श्रावणदेखि कारोबार सञ्चालन गरी २०७८ असार मसान्तमा ७० संस्था कायम भएको देखिन्छ भने आ.व. २०७८/२०७९ मा समेत ५ वटा संस्थाहरू मर्जर तथा प्राप्ति भएपश्चात् २०७९ असार मसान्तमा सो संख्या घटी ६५ संस्था कायम भएको छ।

२०७९ असार मसान्तमा कायम रहेका कुल ६५ लघुवित्त वित्तीय संस्थाहरू मध्ये थोक कर्जा कारोबार गर्ने लघुवित्त वित्तीय संस्थाको संख्या ४ र खुद्रा कर्जा कारोबार गर्ने लघुवित्त वित्तीय संस्थाको संख्या ६१ रहेको छ। ती लघुवित्त वित्तीय संस्थाहरू मध्ये सर्वसाधारणबाट निक्षेप संकलन नगर्ने प्रकृतिका ६३ रहेको छन् भने तोकिएका शाखाहरूमा सर्वसाधारणबाट समेत निक्षेप संकलन गर्ने संस्था २ (निर्धन उत्थान र छिमेक लघुवित्त वित्तीय संस्था) रहेका छन्।

१.६ लघुवित्त वित्तीय संस्थाहरूको सेवाको पहुँच तथा शाखाको अवस्था

२०७८ असार मसान्तमा लघुवित्त वित्तीय संस्थाहरूको शाखा संख्या ४,६२१ रहेकोमा २०७९ असार मसान्तमा ९.५४ प्रतिशतले वृद्धि भई कुल शाखा संख्या ५,०६२ पुगेको छ। उपरोक्त शाखा संख्याहरूमा संस्थाको केन्द्रीय कार्यालय तथा क्षेत्रीय कार्यालयहरू समावेश गरिएको छैन। संस्थाहरूले सातवटै प्रदेशहरूमा सेवा प्रदान गर्दै आइरहेका छन्।

चाई नं. २
लघुवित्त वित्तीय संस्थाहरूको सेवाको पहुँच तथा शाखाको अवस्था



लघुवित्त वित्तीय संस्थाहरूको शाखा प्रदेश नं.१ मा ८६४ (१७.०६ प्रतिशत), मधेश प्रदेशमा १०४९ (२०.७२ प्रतिशत), बागमती प्रदेशमा ७४० (१४.६२ प्रतिशत), गण्डकी प्रदेशमा ५६९ (११.२४ प्रतिशत), लुम्बिनी प्रदेशमा ११६० (२२.९२ प्रतिशत), कर्णाली प्रदेशमा २३० (४.५४ प्रतिशत) र सुदुरपश्चिम प्रदेशमा ४५० (८.८९ प्रतिशत) रहेको छ ।

२०७८ असार मसान्तको तुलनामा २०७९ असार मसान्तमा शाखा संख्या सबैभन्दा बढी कर्णाली प्रदेशमा १६.१६ प्रतिशतले वृद्धि भएको देखिन्छ भने गण्डकी प्रदेशमा ३.२६ प्रतिशत मात्र वृद्धि भएको देखिन्छ । सङ्ख्यात्मक हिसावमा २०७८ असार मसान्तको तुलनामा २०७९ असार मसान्तमा शाखा संख्या सबैभन्दा बढी कोशी र मधेश प्रदेशमा ९२/९२ वटा शाखा वृद्धि भएको देखिन्छ भने गण्डकी प्रदेशमा सबैभन्दा कम १८ वटा शाखा मात्र वृद्धि भएको देखिन्छ । २०७९ असार मसान्तमा लघुवित्त वित्तीय संस्थाको शाखा संख्या ५,०६२ रहेको र कुल सदस्य संख्या ५८ लाख ५९ हजार ५ सय ३० सदस्य रहेकोले लघुवित्त वित्तीय संस्थाको एउटा शाखाले औसतमा १,१५८ सदस्यहरूलाई सेवा दिइरहेको देखिन्छ ।

खण्ड (२) स्थलगत निरीक्षण

२.१ निरीक्षण तथा सुपरिवेक्षण

यस बैंकबाट इजाजतपत्रप्राप्त “घ” वर्गका लघुवित्त वित्तीय संस्थाहरूको काम कारवाहीबाट बचतकर्ता, लगानीकर्ता एवम् अन्य सरोकारवालाहरूको हित संरक्षण भए/नभएको सुनिश्चित गर्न यस विभागले स्वीकृत वार्षिक कार्ययोजना अनुसार समष्टिगत स्थलगत निरीक्षण, लक्षित स्थलगत निरीक्षण, अनुगमन/विशेष स्थलगत निरीक्षण गर्ने गरेको छ। इजाजतपत्रप्राप्त लघुवित्त वित्तीय संस्थाहरूमध्ये स्वीकृत कार्ययोजना अनुसार निरीक्षण अवधिसँग तुलनात्मक रूपमा लामो अवधिसम्म निरीक्षण नभएका संस्थाहरूलाई प्राथमिकताको आधारमा संस्थाहरूको समष्टिगत स्थलगत निरीक्षण गर्दै आइएको छ। संस्थाको वर्तमान सञ्चालन अवस्थितिको आधारमा संस्थागत सुशासन, तरलता, सरोकारवाला पक्षहरू जस्तै लगानीकर्ता, कर्मचारी, बचतकर्ता, कर्जा उपभोक्ता जस्ता पक्षहरू लक्षित स्थलगत निरीक्षण गर्ने गरिएको छ भने तथा यस बैंकबाट दिइएका निर्देशनहरूको कार्यान्वयन सम्बन्धमा अनुगमन निरीक्षण गर्ने गरिएको छ। यस्तै, संस्थाको वारेमा विभिन्न निकायहरूबाट प्राप्त उजुरी तथा गुनासोको सम्बन्धमा विशेष स्थलगत निरीक्षण गर्ने गरिएको छ।

२.२ लघुवित्त वित्तीय संस्थाहरूको समष्टिगत स्थलगत निरीक्षण

आर्थिक वर्ष २०७८/७९ मा ३० वटा लघुवित्त वित्तीय संस्थाहरूको समष्टिगत स्थलगत निरीक्षण गर्ने कार्ययोजना रहेको भएतापनि गत आर्थिक वर्ष २०७७/७८ मा कोभिड-१९ को विश्वव्यापी संक्रमणको कारण देशमा लागेको लकडाउन (बन्दाबन्दी) को कारणले कार्ययोजनामा स्वीकृत भन्दा निकै कम निरीक्षण हुन सकेको कारण यस आर्थिक वर्षमा ४६ वटा लघुवित्त वित्तीय संस्थाहरू र यस बैंकबाट सिमित बैकिङ्ग कारोवार गर्न इजाजतपत्र प्राप्त राष्ट्रिय सहकारी बैंक लि. समेत गरी ४७ वटा संस्थाको समष्टिगत स्थलगत निरीक्षण कार्य सम्पन्न गरिएको छ।

तालिका २

आर्थिक वर्ष २०७८/७९ मा समष्टिगत स्थलगत निरीक्षण गरिएका लघुवित्त वित्तीय संस्थाहरूको विवरण

सि.नं.	संस्थाको नाम	ठेगाना	देखि	सम्म
१	राष्ट्र उत्थान, लघुवित्त वित्तीय संस्था लि.	बनेपा	२०७८।०४।३९	२०७८।०५।०४
२	आदर्श लघुवित्त वित्तीय संस्था लि.	बनेपा	२०७८।०४।३९	२०७८।०५।०४
३	सामुदायिक लघुवित्त वित्तीय संस्था लि.	साङ्गा	२०७८।०४।३९	२०७८।०५।०४
४	मानुषि लघुवित्त वित्तीय संस्था लि.	बनेपा	२०७८।०४।३९	२०७८।०५।०४
५	महिला लघुवित्त वित्तीय संस्था लि.	बनेपा	२०७८।०४।३९	२०७८।०५।०४
६	मिमिरे लघुवित्त वित्तीय संस्था लि.	बनेपा	२०७८।०५।१३	२०७८।०५।१८
७	अभियान लघुवित्त वित्तीय संस्था लि.	पनौती	२०७८।०५।२९	२०७८।०५।२९
८	समता घरेलु लघुवित्त वित्तीय संस्था लि.	बनेपा	२०७८।०५।२७	२०७८।०६।०९
९	आरम्भ चौतारी, लघुवित्त वित्तीय संस्था लि.	बनेपा	२०७८।०५।२७	२०७८।०६।०९

१०	बीपीडब्लु लघुवित्त वित्तीय संस्था लि.	बनेपा	२०७८।०५।२७	२०७८।०६।०१
११	राष्ट्रिय सहकारी बैंक लि.	कुपण्डोल	२०७८।०५।२७	२०७८।०६।०४
१२	इन्फिनिटी लघुवित्त वित्तीय संस्था लि	नवलपरासी	२०७८।०६।०९	२०७८।०६।१६
१३	स्वाभिमान लघुवित्त वित्तीय संस्था लि.	रुपन्देही	२०७८।०७।०६	२०७८।०७।१३
१४	देउराली लघुवित्त वित्तीय संस्था लि	रुपन्देही	२०७८।०७।०६	२०७८।०७।१३
१५	आत्मनिर्भर लघुवित्त वित्तीय संस्था लि	दाङ्ग	२०७८।०७।०६	२०७८।०७।१४
१६	सुपर लघुवित्त वित्तीय संस्था लि	दाङ्ग	२०७८।०७।०६	२०७८।०७।१४
१७	खप्तड लघुवित्त वित्तीय संस्था लि	कैलाली	२०७८।०८।०५	२०७८।०८।१०
१८	घोडीघोडा लघुवित्त वित्तीय संस्था लि	कञ्चनपुर	२०७८।०८।०४	२०७८।०८।११
१९	सबैको लघुवित्त वित्तीय संस्था लि	तनहुँ	२०७८।०८।१९	२०७८।०८।२४
२०	गणपति लघुवित्त वित्तीय संस्था लि	तनहुँ	२०७८।०९।१०	२०७८।०९।१७
२१	सूर्योदय लघुवित्त वित्तीय संस्था लि	स्याङ्जा	२०७८।०९।०३	२०७८।०९।१०
२२	उन्नती सहकाय लघुवित्त वित्तीय संस्था लि.	रुपन्देही	२०७८।०९।१०	२०७८।०९।१७
२३	नाडेप लघुवित्त वित्तीय संस्था लि.	धादिङ	२०७८।०९।१०	२०७८।०९।१७
२४	मिथिला लघुवित्त वित्तीय संस्था लि. ।	धनुषा	२०७८।०९।२०	२०७८।०९।२७
२५	समाज लघुवित्त वित्तीय संस्था लि	सर्लाही	२०७८।०९।१९	२०७८।०९।२७
२६	नेरुडे लघुवित्त वित्तीय संस्था लि	विराटनगर	२०७८।१०।२९	२०७८।११।०७
२७	गुध्रारास लघुवित्त वित्तीय संस्था लि	विराटनगर	२०७८।१०।२९	२०७८।११।०७
२८	डिप्रोक्स लघुवित्त वित्तीय संस्था लि	सीतापाइला	२०७८।११।११	२०७८।११।१८
२९	किसान लघुवित्त वित्तीय संस्था लि	मण्डिखाटार	२०७८।११।११	२०७८।११।१८
३०	आरएसडिसी लघुवित्त वित्तीय संस्था लि	बुटवल	२०७८।११।०८	२०७८।११।३८
३१	जनउत्थान लघुवित्त वित्तीय संस्था लि	बुटवल	२०७८।११।१५	२०७८।११।२०
३२	उपकार लघुवित्त वित्तीय संस्था लि	कोहलपुर	२०७८।११।२२	२०७८।११।२७
३३	यूनिक लघुवित्त वित्तीय संस्था लि	कोहलपुर	२०७८।११।२२	२०७८।११।२७
३४	नयाँ सारथी लघुवित्त वित्तीय संस्था लि	धुलिखेल	२०७८।११।२२	२०७८।११।२७
३५	महुली लघुवित्त वित्तीय संस्था लि	सप्तरी	२०७९।०१।०४	२०७९।०१।०९
३६	सृजनसिल लघुवित्त वित्तीय संस्था लि	सिराहा	२०७९।०१।०४	२०७९।०१।०९
३७	आशा लघुवित्त वित्तीय संस्था लि	मदानपुर	२०७९।०१।१९	२०७९।०१।२६
३८	मेरो लघुवित्त वित्तीय संस्था लि	बट्टार	२०७९।०१।१९	२०७९।०१।२६
३९	नेशनल लघुवित्त वित्तीय संस्था लि	धादिङ	२०७९।०१।१९	२०७९।०१।२६
४०	धौलागिरी लघुवित्त वित्तीय संस्था लि	बाग्लु	२०७९।०२।०७	२०७९।०२।१५
४१	नेप्डो लघुवित्त वित्तीय संस्था लि	कुष्मा	२०७९।०२।०७	२०७९।०२।१५
४२	सिवाइसी लघुवित्त वित्तीय संस्था लि	बाग्लुंग	२०७९।०२।२३	२०७९।०२।३१
४३	जाल्पा लघुवित्त वित्तीय संस्था लि	बुटवल	२०७९।०२।२०	२०७९।०२।२६
४४	समिट लघुवित्त वित्तीय संस्था लि	गोरखा	२०७९।०२।२३	२०७९।०२।३०
४५	साधना लघुवित्त वित्तीय संस्था लि	गोरखा	२०७९।०२।२३	२०७९।०२।३०
४६	मनकामना स्मार्ट लघुवित्त वित्तीय संस्था लि	सिद्धार्थनगर	२०७९।०३।११	२०७९।०३।१८
४७	सूर्योदय वोमी लघुवित्त वित्तीय संस्था लि,	बनेपा	२०७९।०३।१२	२०७९।०३।१९

खण्ड (३)

गैर-स्थलगत सुपरिवेक्षण

नेपाल राष्ट्र बैङ्क ऐन, २०५८ को दफा ८४ मा भएको व्यवस्था तथा यस बैंकबाट इजाजतपत्रप्राप्त “घ” वर्गका लघुवित्त वित्तीय संस्थाहरूलाई जारी गरिएको एकीकृत निर्देशन, २०७७ बमोजिम लघुवित्त वित्तीय संस्थाहरूबाट प्राप्त वित्तीय विवरण लगायतका तथ्याङ्क एवं सूचनाका आधारमा सबै लघुवित्त वित्तीय संस्थाहरूको गैरस्थलगत सुपरिवेक्षण गरिएको छ। गैरस्थलगत सुपरिवेक्षण प्रतिवेदनले पूर्व चेतावनी सङ्केत प्रदान गर्ने भएकोले सम्बन्धित वित्तीय संस्थालाई समयमा सुधारात्मक उपायहरू अवलम्बन गर्न सहयोग पुऱ्याउँदछ।

नेपाल राष्ट्र बैङ्क निरीक्षण तथा सुपरिवेक्षण विनियमावली, २०७४ लागू भएपछि विशेष गरी लघुवित्त वित्तीय संस्थाहरूको पुँजीको पर्याप्तता, कर्जा वर्गीकरण, कर्जा नोक्सानी व्यवस्था, क्षेत्रगत कर्जा, अनिवार्य मौज्जात अनुपात, तरल सम्पत्ती सम्बन्धी व्यवस्था/वैधानिक तरलता अनुपात, आम्दानीको अवस्था, निक्षेप तथा सापटीको अवस्था, बजार संवेदनशीलता, कोषको लागत, ब्याजदर अन्तर लगायत अन्य विवरणहरूको विश्लेषण सहितको गैरस्थलगत सुपरिवेक्षण गर्ने गरिएको छ। आर्थिक वर्ष २०७८/७९ मा लघुवित्त वित्तीय संस्थाहरूको वित्तीय विश्लेषण तथा गैरस्थलगत सुपरिवेक्षणबाट देखिएका कमी कमजोरीहरूलाई सुधार गर्न आवश्यक निर्देशन दिनुका साथै दिइएका निर्देशनको पालनाको अवस्था सम्बन्धमा अनुगमन समेत गरिएको छ।

लघुवित्त वित्तीय संस्थाहरूले प्रेषित गर्ने मासिक तथा त्रैमासिक वित्तीय विवरणहरूको आधारमा मासिकरूपमा संस्थाहरूको श्रोत र उपयोगको विवरण, ब्याजदर संरचना, त्रैमासिक तथा वार्षिक प्रतिवेदन तयार गरी बैंकको वेबसाइटमा प्रकाशन गर्दै आएको छ। लघुवित्त वित्तीय संस्थाहरूको वित्तीय विश्लेषण तथा वार्षिक साधारण सभाको प्रयोजनका लागि वित्तीय विवरण प्रकाशन गर्न स्वीकृति प्रदान गर्दा आवश्यकता अनुसार निर्देशनहरू समेत दिने गरिएको छ।

३.१ लघुवित्त वित्तीय संस्थाहरूको वित्तीय विश्लेषण

लघुवित्त वित्तीय संस्थाहरूको वित्तीय विवरणको आधारमा लघुवित्त वित्तीय संस्थाहरूको वित्तीय विश्लेषण गरिएको छ। यस विभागको गैर-स्थलगत सुपरिवेक्षण फाँटले देहायका विषयहरू समेटेी विश्लेषण गर्ने गरेको छ।

- (क) पुँजी पर्याप्तता,
- (ख) प्राथमिक पुँजी तथा पुँजीकोष,
- (ग) जोखिमको अवस्था,
- (घ) कर्जा वर्गीकरण, क्षेत्रगत कर्जा तथा कर्जा नोक्सानी व्यवस्था,
- (ङ) कुल सम्पत्ति, आकार र वृद्धि,
- (च) आम्दानी तथा खर्चको अवस्था,
- (छ) तरलता र निक्षेपको अवस्था,
- (ज) प्रतिफलको स्थिति,
- (झ) निक्षेप संरचना, अधिकेन्द्रीकरण र वृद्धि,
- (ञ) कर्जा संरचना, अधिकेन्द्रीकरण र वृद्धि,
- (ट) ब्याजदरको स्थिति, प्रवृत्ति र स्तर,
- (ठ) गैर-बैंकिङ्ग सम्पत्तिको स्थिति र वृद्धि,
- (ड) विभागले तोकेका अन्य विषयहरू।

२०७९ असार मसान्तको वित्तीय विवरणको आधारमा वार्षिक लेखापरीक्षण कार्य सम्पन्न गरेको लघुवित्त वित्तीय संस्थाहरूलाई वार्षिक साधारण सभा प्रयोजनका लागि वित्तीय विवरण प्रकाशन गर्न यस बैंकबाट सहमति प्रदान गरिएको छ।

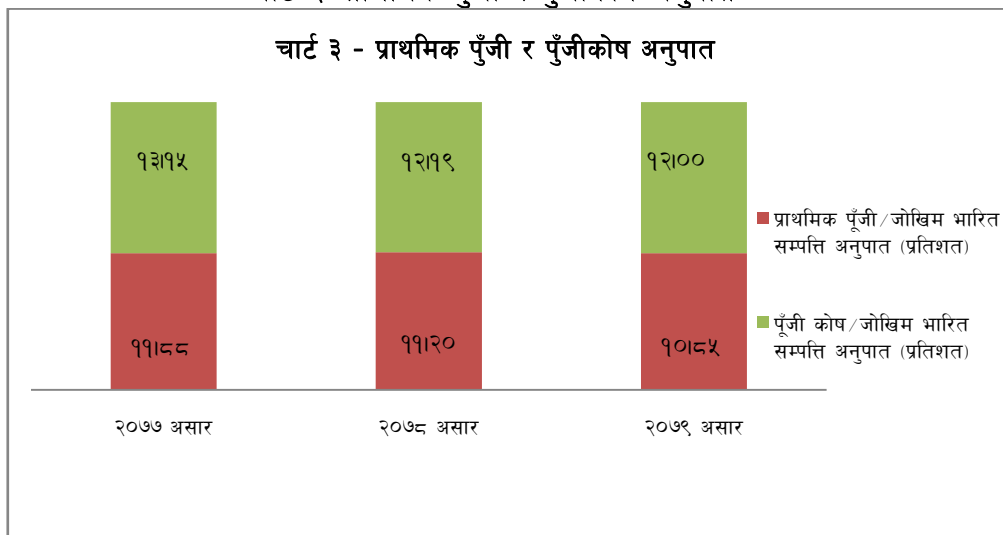
३.१.१ चुक्ता पुँजी, प्राथमिक पुँजी तथा पुँजीकोष

२०७८ असार मसान्तमा लघुवित्त वित्तीय संस्थाहरूको कुल चुक्ता पुँजी रु.२४ अर्ब ९० करोड रहेकोमा २०७९ असार मसान्तमा २१.३४ प्रतिशतले वृद्धि भई रु.३० अर्ब २१ करोड पुगेको देखिन्छ। त्यस्तै, लघुवित्त वित्तीय संस्थाहरूको कुल पुँजीकोष २०७८ असार मसान्तमा रु.४७ अर्ब ९१ करोड रहेकोमा २०७९ असार मसान्तमा १८.६८ प्रतिशतले वृद्धि भई रु.५६ अर्ब ८६ करोड रहेको छ। साथै, प्राथमिक पुँजी २०७८ असार मसान्तमा रु.४४ अर्ब २ करोड रहेकोमा २०७९ असार मसान्तमा १६.८० प्रतिशतले वृद्धि भई रु.५१ अर्ब ४२ करोड रहेको छ। २०७९ असार मसान्तमा जोखिम भारित सम्पत्तिको आधारमा प्राथमिक पुँजी अनुपात १०.८५ प्रतिशत रहेको छ भने पुँजीकोष अनुपात १२.०० प्रतिशत रहेको छ। २०७८ असार मसान्तमा यस्तो अनुपात क्रमशः ११.२० तथा १२.१९ प्रतिशत रहेको थियो।

तालिका ३
चुक्तापुँजी, प्राथमिक पुँजी र पुँजीकोष

विवरण	(रु. करोडमा)				
	२०७७	२०७८	२०७९	प्रतिशत परिवर्तन	
	असार (१)	असार (२)	असार (३)	(२-१)/ (१)*१००	(३-२)/ (२)*१००
चुक्तापुँजी	२,१६८	२,४९०	३,०२१	१४.८५	२१.३४
प्राथमिक पुँजी	३,३७५	४,४०२	५,१४२	३०.४३	१६.८०
पुँजीकोष	३,७३५	४,७९१	५,६८६	२८.२७	१८.६८
जोखिम भारित सम्पत्ति	२८,४०५	३९,२८८	४७,३९१	३८.३१	२०.६२
प्राथमिक पुँजी/जोखिम भारित सम्पत्ति अनुपात (प्रतिशत)	११.८८	११.२०	१०.८५		
पुँजीकोष/जोखिम भारित सम्पत्ति अनुपात (प्रतिशत)	१३.१५	१२.१९	१२.००		

चार्ट-३: प्राथमिक पुँजी र पुँजीकोष अनुपात



३.१.२ जोखिम भारित सम्पत्ति/कुल सम्पत्ति अनुपात

२०७९ असार मसान्तमा लघुवित्त वित्तीय संस्थाहरुको कुल सम्पत्ति २०७८ असार मसान्तको तुलनामा १६.९७ प्रतिशतले वृद्धि भई रु.४ खर्ब ७५ अर्ब ८३ करोड पुगेको छ। २०७८ असार मसान्तमा कुल सम्पत्ति अघिल्लो आर्थिक वर्षको तुलनामा ३४.३२ प्रतिशतले वृद्धि भई रु.४ खर्ब ६ अर्ब ७८ करोड रहेको थियो। २०७९ असार मसान्तमा कुल सम्पत्तिमा जोखिम भारित सम्पत्तिको अनुपात ९९.६० प्रतिशत रहेको छ जुन अघिल्लो आर्थिक वर्षमा ९६.५८ प्रतिशत रहेको थियो।

२०७९ असार मसान्तमा लघुवित्त वित्तीय संस्थाहरुको जोखिम भारित सम्पत्ति २०७८ असार मसान्तको तुलनामा २०.६२ प्रतिशतले वृद्धि भई रु.४ खर्ब ७३ अर्ब ९१ करोड हुन आएको छ। २०७८ असार मसान्तमा जोखिम भारित सम्पत्ति अघिल्लो आर्थिक वर्षको तुलनामा ३८.३१ प्रतिशतले वृद्धि भई रु.३ खर्ब ९२ अर्ब ८८ करोड रहेको थियो।

तालिका ४
जोखिम भारित सम्पत्ति/कुल सम्पत्ति अनुपात

विवरण	रु.करोडमा			प्रतिशत परिवर्तन	
	२०७७	२०७८	२०७९	(२-१)/	(३-२)/
	असार	असार	असार	(१)*१००	(२)*१००
	(१)	(२)	(३)		
कुल सम्पत्ति	३०,२८४	४०,६७८	४७,५८३	३४.३२	१६.९७
जोखिम भारित सम्पत्ति	२८,४०५	३९,२८८	४७,३९१	३८.३१	२०.६२
जोखिम भारित सम्पत्ति/कुल सम्पत्ति अनुपात (प्रतिशत)	९३.८०	९६.५८	९९.६०		

३.१.३ लगानी

२०७९ असार मसान्तमा लघुवित्त वित्तीय संस्थाहरुको कुल लगानी २०७८ असार मसान्तको तुलनामा ८२.३९ प्रतिशतले ह्रास भई रु.२ अर्ब ५४ करोड रहेको देखिन्छ। २०७९ असार मसान्तमा सरकारी सुरक्षणमा रु.८१ करोड, शेयर तथा डिभेन्चरमा रु.२९ करोड, मुद्दती निक्षेपमा रु.१ अर्ब ३६ करोड, सूचीकृत नभएको शेयरमा रु.७ करोड रहेको देखिन्छ। २०७९ असार मसान्तमा शेयर तथा डिभेन्चरमा लगानी भएको रकमको प्राथमिक पुँजीसँगको अनुपात ०.५६ रहेको छ भने अघिल्लो आर्थिक वर्षमा उक्त अनुपात ०.२४ रहेको थियो।

तालिका ५
लगानी

विवरण	रु.करोडमा			प्रतिशत परिवर्तन	
	२०७७	२०७८	२०७९	(२-१)/	(३-२)/
	असार	असार	असार	(१)*१००	(२)*१००
	(१)	(२)	(३)		
सरकारी सुरक्षणपत्र	४७	५८	८१	२३.४०	४०.४१
शेयर तथा डिभेन्चर	६	११	२९	८३.३३	१६३.६१
मुद्दती निक्षेप	८०८	१,२६७	१३६	५६.८१	-८९.२६
सूचीकृत नभएको शेयर	२१	४०	७	९०.४८	-८१.४०
अन्य लगानी	१२	६७	-	४५८.३३	-१००.००
जम्मा लगानी	८९४	१,४४२	२५४	६१.३०	-८२.३९
प्राथमिक पुँजी	३,३७५	४,४०२	५,१४२		
शेयर तथा डिभेन्चर लगानी/ प्राथमिक पुँजी अनुपात	०.१७८	०.२४०	०.५६४		

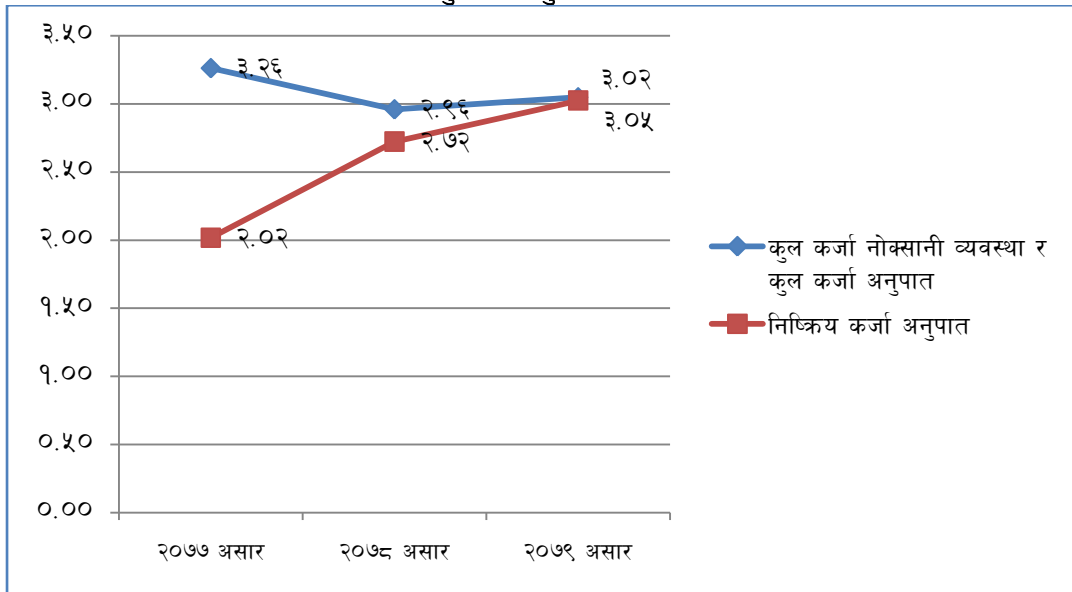
३.१.४ कर्जा तथा सापटको वर्गीकरण

२०७९ असार मसान्तमा लघुवित्त वित्तीय संस्थाहरुको कुल कर्जा सापट गत आर्थिक वर्षको तुलनामा २३.०३ प्रतिशतले वृद्धि भई रु.४ खर्ब ४९ अर्ब ७२ करोड हुन पुगेको छ। अघिल्लो वर्ष कुल कर्जा सापट ३९.१४ प्रतिशतले वृद्धि भई रु.३ खर्ब ६५ अर्ब ५५ करोड रहेको थियो। त्यसै गरी २०७९ असार मसान्तमा लघुवित्त वित्तीय संस्थाहरुको निष्क्रिय कर्जा अघिल्लो वर्षको तुलनामा ३६.६५ प्रतिशतले वृद्धि भई रु.१३ अर्ब ६० करोड पुगेको छ। समीक्षा अवधिमा कुल कर्जा तथा सापटमा निष्क्रिय कर्जाको अनुपात ३.०२ प्रतिशत रहेको छ। निष्क्रिय कर्जाको अनुपात २०७८ असार मसान्तमा २.७२ प्रतिशत रहेको थियो।

तालिका ६
कर्जा तथा सापटको वर्गीकरण

विवरण	रु. करोडमा			प्रतिशत परिवर्तन	
	२०७७	२०७८	२०७९	(२-१)/	(३-२)/
	असार	असार	असार	(१)*१००	(२)*१००
	(१)	(२)	(३)		
सक्रिय कर्जा	२५,७४२	३५,५६०	४३,६९२	३८.१४	२२.६४
निष्क्रिय कर्जा	५३०	९९५	१,३६०	८७.७४	३६.६५
कुल कर्जा तथा सापट	२६,२७२	३६,५५५	४४,९७२	३९.१४	२३.०३
कुल कर्जा नोक्सानी व्यवस्था	८५७	१,०८२	१,३७१		
कुल कर्जा नोक्सानी व्यवस्था र कुल कर्जा अनुपात	३.२६	२.९६	३.०५		
निष्क्रिय कर्जा अनुपात	२.०२	२.७२	३.०२		

चार्ट ४
निष्क्रिय कर्जा अनुपात र कुल कर्जा नोक्सानी व्यवस्था



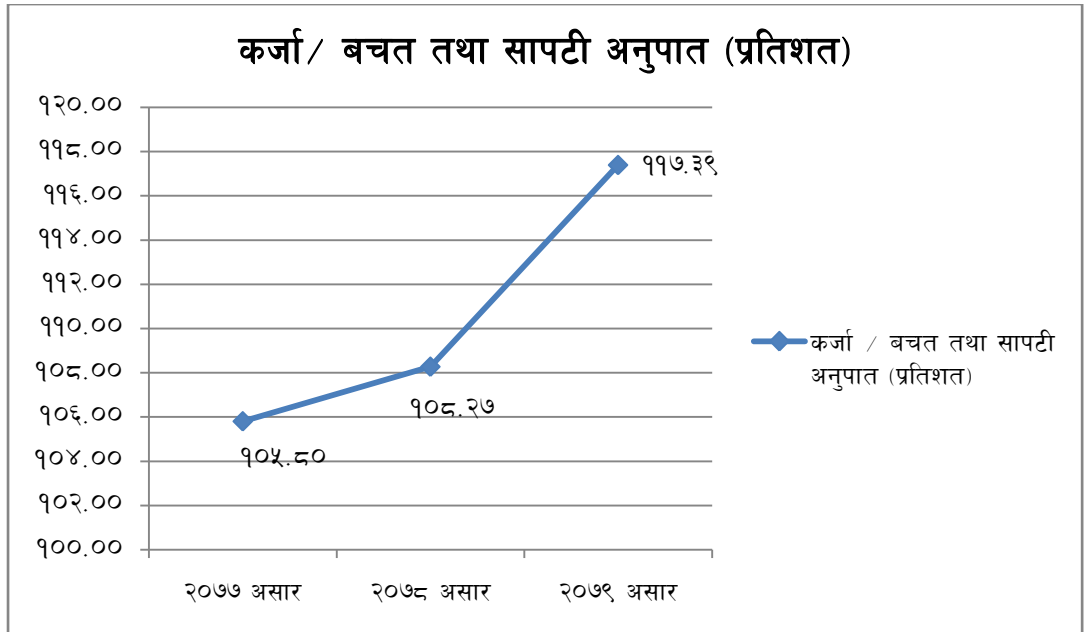
३.१.५ कर्जा/बचत तथा सापटी अनुपात

लघुवित्त वित्तीय संस्थाहरुको कर्जा र बचत तथा सापटी अनुपात २०७९ असार मसान्तमा ११७.३९ प्रतिशत रहेको छ । २०७८ असार मसान्तमा सो अनुपात १०८.२७ प्रतिशत रहेको थियो । २०७९ असार मसान्तमा लिएको कुल बचत तथा सापटी २०७८ असार मसान्तको तुलनामा १३.४७ प्रतिशतले वृद्धि भई रु.३ खर्ब ८३ अर्ब ९ करोड पुगेको छ । त्यस्तै, कर्जा तथा सापट गत वर्षको तुलनामा २३.०३ प्रतिशतले वृद्धि भई २०७९ असारमसान्तमा रु.४ खर्ब ४९ अर्ब ७२ करोड रहेको देखिन्छ ।

तालिका ७
कर्जा/बचत तथा सापटी अनुपात

विवरण	रु. करोडमा			प्रतिशत परिवर्तन	
	२०७७	२०७८	२०७९	(२-१)/ (१)*१००	(३-२)/ (२)*१००
	असार (१)	असार (२)	असार (३)		
कुल बचत तथा सापटी	२४,८३१	३३,७६२	३८,३०९	३५.९७	१३.४७
कर्जा तथा सापट प्रदान	२६,२७२	३६,५५५	४४,९७२	३९.१४	२३.०३
कर्जा र बचत तथा सापटी अनुपात (प्रतिशत)	१०५.८०	१०८.२७	११७.३९		

चार्ट ५ कर्जा/बचत तथा सापटी



३.१.६ गैर-बैंकिङ सम्पत्ति

२०७९ असार मसान्तमा लघुवित्त वित्तीय संस्थाहरुको गैर-बैंकिङ सम्पत्ति रु.१३ लाख ३६ हजार रहेको देखिन्छ । २०७८ असारको तुलनामा गैर बैंकिङ सम्पत्तिमा कुनै परिवर्तन भएको छैन । गैर बैंकिङ सम्पत्ति बापतको रकमको शतप्रतिशत नोक्सानी व्यवस्था कायम रहेको छ ।

तालिका ८
गैर-बैंकिङ सम्पत्ति

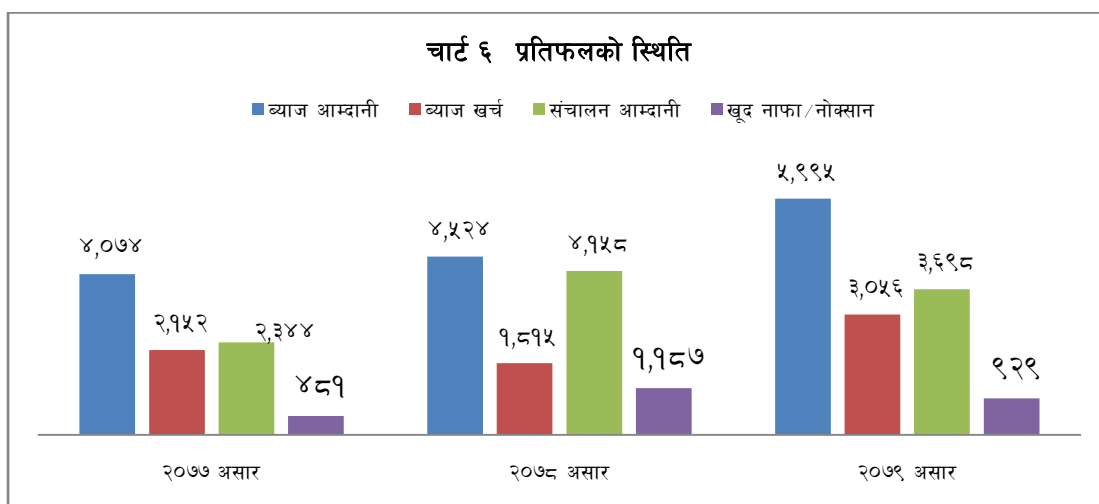
विवरण	रु.करोडमा				
	२०७७	२०७८	२०७९	प्रतिशत परिवर्तन	
	असार	असार	असार		
	(१)	(२)	(३)	(२-१)/ (१)*१००	(३-२)/ (२)*१००
गैर-बैंकिङ सम्पत्ति	-	०.१३	०.१३	०	०
गैर-बैंकिङ सम्पत्तिको लागि नोक्सानी व्यवस्था	-	०.१३	०.१३	०	०

३.१.७ प्रतिफलको स्थिति

२०७९ असार मसान्तमा लघुवित्त वित्तीय संस्थाहरुको खुद मुनाफा अघिल्लो आर्थिक वर्षको तुलनामा २१.७३ प्रतिशतले ह्रास भई रु.९ अर्ब २९ करोड रहेको देखिन्छ। २०७९ असार मसान्तमा ब्याज आम्दानी रु.५९ अर्ब ९५ करोड, ब्याज खर्च रु.३० अर्ब ५६ करोड र संचालन आम्दानी रु.३६ अर्ब ९८ करोड रहेको छ। अघिल्लो आर्थिक वर्षमा कुल ७० वटा संस्थाहरु मध्ये २ वटा संस्था खुद नोक्सानमा रहेकोमा यस आर्थिक वर्षमा कुल ६५ वटा संस्थाहरुमध्ये ६३ वटा खुद नाफामा र २ वटा खुद नोक्सानमा रहेको देखिन्छ।

तालिका ९
प्रतिफलको स्थिति

विवरण	रु.करोडमा				
	२०७७	२०७८	२०७९	प्रतिशत परिवर्तन	
	असार	असार	असार		
	(१)	(२)	(३)	(२-१)/ (१)*१००	(३-२)/ (२)*१००
ब्याज आम्दानी	४,०७४	४,५२४	५,९९५	११.०५	३२.५२
ब्याज खर्च	२,१५२	१,८१५	३,०५६	-१५.६६	६८.३९
संचालन आम्दानी	२,३४४	४,१५८	३,६९८	७७.३९	-११.०७
खुद नाफा/नोक्सान	४८१	१,१८७	९२९	१४६.७८	-२१.७३



३.१.८ अनिवार्य नगद मौज्जात

लघुवित्त वित्तीय संस्थाहरूले गत महिनाको कुल बचत तथा सापटीको ०.५ प्रतिशत (सर्वसाधारणबाट निक्षेप संकलन गर्नेको हकमा २ प्रतिशत) अनिवार्य मौज्जात अनुपात कायम गर्नुपर्ने व्यवस्था रहेकोमा संस्थाहरूले दैनिक मौज्जातको आधारमा कायम हुन आउने मासिक औषतलाई आधार मानी अनिवार्य नगद मौज्जातको गैरस्थलगत अनुगमन गर्ने गरिएको छ । २०७९ असार मसान्तमा सो प्रयोजनको लागि नेपाल राष्ट्र बैंक तथा “क” वर्गको वाणिज्य बैंकमा कायम गरेको रकम रु.३ अर्ब ५७ करोड रहेको छ भने अधिल्लो महिनाको अन्त्यमा कुल बचत तथा सापटीको रकम रु.३ खर्ब ८३ अर्ब २२ करोड रहेकोले अनिवार्य मौज्जात अनुपात ०.९३ प्रतिशत हुन आउने देखिन्छ ।

तालिका १०
अनिवार्य नगद मौज्जात

विवरण	रु.करोडमा			
	२०७७	२०७८	२०७९	प्रतिशत परिवर्तन
	असार (१)	असार (२)	असार (३)	(२-१)/ (१)*१०० (३-२)/ (२)*१००
नेपाल राष्ट्र बैंक मौज्जात	१४०	१६७	१७९	१९.२९ ७.१३
“क”वर्गका बैंकमा रहेको मौज्जात	६९	१५२	१७८	१२०.२९ १७.४०
कुल अनिवार्य मौज्जात रकम	२०९	३१९	३५७	५२.६३ १२.०२
कुल बचत तथा सापटी (अधिल्लो महिनाको)	२४,८३१	३३,७६२	३८,३२२	३५.९७ १३.५१
अनिवार्य मौज्जात अनुपात	०.८४	०.९५	०.९३	

३.१.९ तरलता

लघुवित्त वित्तीय संस्थाहरूले सोही महिनाको कुल बचत दायित्वको २.५ प्रतिशत (सर्वसाधारणबाट निक्षेप संकलन गर्नेको हकमा ४ प्रतिशत वैधानिक तरलता अनुपात) तरल सम्पत्ति अनुपात कायम गर्नुपर्ने व्यवस्था रहेकोमा संस्थाहरूको दैनिक मौज्जातको आधारमा कायम हुन आउने मासिक औषतलाई आधार मानी तरलता अनुपातको गैरस्थलगत अनुगमन गर्ने गरिएको छ । २०७९ असार मसान्तमा सो प्रयोजनको लागि नगद, बैंक तथा वित्तीय संस्थामा कायम गरेको मौज्जात र सरकारी सुरक्षणपत्रमा गरेको लगानी रकम समेत गरी रु.१७ अर्ब ५१ करोड रहेको छ भने अधिल्लो महिनाको अन्त्यमा कुल बचत रकम रु.१ खर्ब ७८ अर्ब ३६ करोड रहेकोले उक्त अनुपात ९.८२ प्रतिशत हुन आउने देखिन्छ ।

तालिका ११
तरलता

विवरण	रु.करोडमा			
	२०७७	२०७८	२०७९	प्रतिशत परिवर्तन
	असार (१)	असार (२)	असार (३)	(२-१)/ (१)*१०० (३-२)/ (२)*१००
नगद	३७	५२	३७	४०.५४ -२८.८६
बैंक तथा वित्तीय संस्था मौज्जात	२,९११	२,४८२	१,६३२	-१४.७४ -३४.२३
सरकारी सुरक्षणपत्रमा लगानी	४७	५८	८१	२३.४० ४०.४१
कुल तरल सम्पत्ति	२,९९५	२,५९२	१,७५१	-१३.४६ -३२.४५
कुल बचत (अधिल्लो महिनाको)	१०,६२२	१३,०३८	१७,८३६	
तरल सम्पत्ति/कुल बचत (प्रतिशत)	२८.२०	१९.८८	९.८२	

३.१.१० भारित औषत ब्याजदर अन्तर

२०७९ असार मसान्तमा लघुवित्त वित्तीय संस्थाहरूको कर्जामा प्राप्त गर्ने भारित औषत ब्याजदर १४.५४ प्रतिशत रहेको देखिन्छ भने सो अवधिमा संस्थाहरूको कोषको लागत (बचत तथा सापटीमा प्रदान गरेको भारित औषत ब्याजदर) ९.२० प्रतिशत रहेको छ जस अनुसार लघुवित्त वित्तीय संस्थाहरूको भारित औषत ब्याजदर अन्तर ५.२५ प्रतिशत रहेको देखिन्छ । आ.व. २०७७/७८ मा ब्याजदर अन्तर ७.७७ रहेको थियो । कोषको लागतमा भएको वृद्धि संगै ब्याजदर अन्तर यस आ.व.मा घटेको देखिन्छ ।

तालिका १२
भारित औषत ब्याजदर अन्तर

विवरण				(प्रतिशतमा)	
	२०७७	२०७८	२०७९	प्रतिशत परिवर्तन	
	असार	असार	असार	(२-१)/ (१)*१००	(३-२)/ (२)*१००
	(१)	(२)	(३)		
औषत ब्याजदर आम्दानी(%)	१६.३४	१४.३७	१४.५४	-१२.०६	-६१.२९
कोषको लागत(Cost of Fund)(%)	९.४६	६.६०	९.२०	-३०.२३	-४३.४३
औषत ब्याजदर अन्तर (%)	६.८८	७.७७	५.२५	१२.९४	-७३.९९

३.१.११ वित्तीय स्रोत (सापटी लिएको तथा बचत) परिचालन

२०७९ असार मसान्तमा लघुवित्त वित्तीय संस्थाहरूको बचत रु.१ खर्ब ५८ अर्ब ९७ करोड र सापटी रु.२ खर्ब २४ अर्ब १२ करोड गरी जम्मा रु.३ खर्ब ८३ अर्ब ९ करोड कुल वित्तीय स्रोत रहेको छ । जुन २०७८ असार मसान्तको कुल वित्तीय स्रोत रु.३ खर्ब ३७ अर्ब ६२ करोडको तुलनामा १३.४७ प्रतिशतले वृद्धि भएको देखिन्छ । वित्तीय स्रोत सङ्कलन अनुपात २०७८ असार मसान्तमा प्राथमिक पुँजीको ७.९२ गुणा रहेकोमा २०७९ असार मसान्तमा ७.१४ गुणा रहेको छ ।

तालिका १३
वित्तीय स्रोत परिचालन

विवरण				(करोडमा)	
	२०७७	२०७८	२०७९	प्रतिशत परिवर्तन	
	असार	असार	असार	(२-१)/ (१)*१००	(३-२)/ (२)*१००
	(१)	(२)	(३)		
(क) बचत	१०,६२२	१३,०३८	१५,८९७	२२.७५	२१.९३
(ख) सापटी	१४,२०९	२०,७२४	२२,४१२	४५.८५	८.१४
कुल वित्तीय स्रोत	२४,८३१	३३,७६२	३८,३०९	३५.९७	१३.४७
प्राथमिक पुँजी (अघिल्लो त्रयमास)	३,३३८	४,२६५	५,३६४		
वित्तीय स्रोत संकलन/प्राथमिक पुँजी अनुपात (गुणा)	७.४४	७.९२	७.१४		

३.१.१२ लघु उद्यम (धितो) कर्जा/कुल कर्जा अनुपात

२०७९ असार मसान्तमा लघुवित्त वित्तीय संस्थाहरूले लघु उद्यम धितो कर्जा अन्तर्गत रु. ७१ अर्ब ३० करोड प्रवाह गरेको र उक्त कर्जा कुल कर्जाको १५.८५ प्रतिशत रहेको छ । खुद्रा कर्जा प्रदायक लघुवित्तको कुल कर्जामा धितो कर्जाको अंश १८.२० प्रतिशत रहेको देखिन्छ । २०७८ असार मसान्तमा यस प्रकारको कर्जा रु.६० अर्ब ५९ करोड रहेको थियो भने कुल कर्जासँगको अनुपात १६.५८ प्रतिशत रहेको थियो ।

तालिका १४
लघु उद्यम (धितो) कर्जा/कुल कर्जा अनुपात

विवरण	(करोडमा)				
	२०७७	२०७८	२०७९	प्रतिशत परिवर्तन	
	असार	असार	असार	(२-१)/ (१)*१००	(३-२)/ (२)*१००
	(१)	(२)	(३)		
समुह कर्जा	१७,०४२	२३,४२८	२९,३२८	३७.४७	२५.१९
लघु उद्यम कर्जा	४,१६४	६,०५९	७,१३०	४५.५१	१७.६८
अन्य कर्जा	५,०६५	७,०६८	८,५१४	३९.५५	२०.४५
कुल कर्जा	२६,२७२	३६,५५५	४४,९७१		
लघु उद्यम कर्जा र कुल कर्जा अनुपात	१५.८५	१६.५८	१५.८५		

३.२ निर्देशन अनुपालनाको स्थिति

यस बैंकबाट जारी गरिएका निर्देशनहरु, परिपत्रहरु आदिका सम्बन्धमा विभागको गैरस्थलगत फाँटबाट सुपरिवेक्षण हुँदै आएको छ । यस फाँटबाट लघुवित्त संस्थाहरुले पेश गर्ने अनलाइन रिपोर्टिङका आधारमा विभिन्न वित्तीय विवरणहरु विश्लेषण गर्ने गरिएको छ । उक्त विश्लेषणका आधारमा यस फाँटबाट प्रत्येक त्रयमासमा त्रैमासिक प्रतिवेदन, लघुवित्त संस्थाहरुको प्रगति विवरण समेत तयार गरी प्रकाशन गर्ने गरिएको छ । लघुवित्त संस्थासँग सम्बन्धित प्रमुख सूचक/शीर्षकहरुको अनुपालनाको स्थिति देहाय बमोजिम रहेको देखिन्छ ।

३.२.१ पुँजीकोष

यस बैंकबाट लघुवित्त वित्तीय संस्थाहरुलाई जारी गरीएको एकीकृत निर्देशन, २०७८ को निर्देशन नं. १ को बुँदा नं. १ मा लघुवित्त वित्तीय संस्थाले कुल जोखिम भारित सम्पत्तिको न्यूनतम ४ प्रतिशत प्राथमिक पुँजी र ८ प्रतिशत पुँजीकोष कायम गर्नुपर्ने व्यवस्था रहेकोमा आर्थिक वर्ष २०७८/७९ मा तोकिएको पुँजीकोष कायम गर्न नसकेका कारण शीघ्र सुधारात्मक कारवाही गरिएको लघुवित्त वित्तीय संस्थाको विवरण देहाय बमोजिम रहेको छ ।

शीघ्र सुधारात्मक कारवाही गरिएका संस्थाहरुको विवरण

क्र.सं	लघुवित्त वित्तीय संस्थाहरुको नामावली	पुँजीकोष कायम नगरेको अवधि
१	सुपर लघुवित्त वित्तीय संस्था लि., घोराही, दाङ	२०७८ कात्तिक देखि हालसम्म

३.२.२ वित्तीय स्रोत संकलन

यस बैंकबाट लघुवित्त वित्तीय संस्थाहरुलाई जारी गरीएको एकीकृत निर्देशन, २०७८ को निर्देशन नं. १५ को बुँदा नं १(क) बमोजिम अधिल्लो त्रयमासमा कायम रहेको प्राथमिक पुँजीको बढीमा ३० गुणासम्म वित्तीय स्रोत संकलन गर्न पाउने व्यवस्था रहेकोमा २०७९ असार मसान्तमा सम्पूर्ण लघुवित्त वित्तीय संस्थाहरुले सो निर्देशनको पालना गरेको देखिन्छ ।

३.२.३ कर्जा वर्गीकरण तथा कर्जा नोक्सानी व्यवस्था

यस बैंकको निर्देशन बमोजिम प्रत्येक त्रयमासमा कर्जा वर्गीकरण गरी कर्जा नोक्सानी व्यवस्था कायम गर्नुपर्नेमा २०७९ असार मसान्तमा लघुवित्त वित्तीय संस्थाले असल कर्जाको लागि १.३ प्रतिशत, सुक्ष्म निगरानीको लागि ५ प्रतिशत, कमसल कर्जाको लागि २५ प्रतिशत, शंकास्पद कर्जाको लागि ५० प्रतिशत र खराब कर्जाको लागि १०० प्रतिशत नोक्सानी व्यवस्था तथा वीमित कर्जाका हकमा न्यूनतम व्यवस्थाको २५ प्रतिशत व्यवस्था कायम गर्नुपर्ने व्यवस्था रहेकोमा सो पालना गरेको देखिन्छ । २०७९ असारमा लघुवित्त वित्तीय संस्थाहरुले कुल कर्जा नोक्सानी व्यवस्था वापत रु.१३ अर्ब ७० करोड ६६

लाख ०८ हजार कायम गरेको देखिन्छ । यो रकम कुल कर्जाको ३.०५ प्रतिशत रहेको छ । २०७९ असार मसान्तमा लघुवित्त वित्तीय संस्थाहरुको निष्कृत्य कर्जा अनुपात ३.०२ प्रतिशत रहेको देखिन्छ ।

३.२.४ निष्कृत्य कर्जा अनुपात

२०७९ असार मसान्तमा लघुवित्त वित्तीय संस्थाहरुको औषत निष्कृत्य कर्जा अनुपात ३.०२ प्रतिशत रहेको देखिन्छ । देहायका संस्थाहरुको निष्कृत्य कर्जा अनुपात पाँच प्रतिशतभन्दा बढी रहेको छ ।

क्र.स	संस्थाको नाम	निष्कृत्य कर्जा अनुपात
१	बुद्ध ज्योती लघुवित्त वित्तीय संस्था लि.*	८६.९४
२	सुपर लघुवित्त वित्तीय संस्था लि.	१६.४१
३	समता लघुवित्त वित्तीय संस्था लि.	१२.९१
४	विन नेपाल लघुवित्त वित्तीय संस्था लि.	१२.३९
५	यूनिक नेपाल लघुवित्त वित्तीय संस्था लि.	९.७६
६	सपोर्ट लघुवित्त वित्तीय संस्था लि.	८.५६
७	नेष्ट्रो लघुवित्त वित्तीय संस्था लि.	८.२२
८	नाडेप लघुवित्त वित्तीय संस्था लि.	६.९०
९	समिट लघुवित्त वित्तीय संस्था लि.	६.६०
१०	सिर्जनशिल लघुवित्त वित्तीय संस्था लि.	६.५१
११	नेरुडे लघुवित्त वित्तीय संस्था लि.	६.०६
१२	स्वावलम्बन लघुवित्त वित्तीय संस्था लि.	५.८८
१३	धौलागिरी लघुवित्त वित्तीय संस्था लि.	५.८७
१४	आरम्भ चौतारी लघुवित्त वित्तीय संस्था लि.	५.४२
१५	निर्धन लघुवित्त वित्तीय संस्था लि.	५.३०
१६	मानुषी लघुवित्त वित्तीय संस्था लि.	५.२९
१७	सामुदायिक लघुवित्त वित्तीय संस्था लि.	५.१२
१८	आत्मनिर्भर लघुवित्त वित्तीय संस्था लि.	५.०६

* बुद्ध ज्योती लघुवित्त वित्तीय संस्था लि. हाल मिमिरे लघुवित्त संस्थामा गाभिएको छ ।

३.२.५ धितो कर्जा र कुल कर्जा अनुपात

यस बैंकबाट लघुवित्त वित्तीय संस्थाहरुलाई जारी गरीएको एकीकृत निर्देशन २०७८, को निर्देशन नं. ३ को बुँदा नं.२(घ) बमोजिम लघुवित्त वित्तीय संस्थाहरुले आफुले प्रदान गरेको कुल कर्जाको एक-तिहाईमा नबढ्ने गरी धितो लिई लघु उद्यम कर्जा प्रदान गर्न सक्ने व्यवस्था रहेकोमा २०७९ असार मसान्तसम्म कुनै पनि संस्थाले प्रवाह गरेको धितो कर्जा कुल कर्जाको एक तिहाईभन्दा बढी नरहेको देखिएकोले उक्त निर्देशनको पालना गरेको देखिन्छ । २०७९ असार मसान्तमा खुद्रा कर्जा प्रदायक लघुवित्त वित्तीय संस्थाहरुको कुल कर्जामा धितो कर्जाको अनुपात १८.२० प्रतिशत रहेको देखिन्छ ।

३.२.६ सेवा शूलक तथा थप कर्जा नोक्सानी व्यवस्थाका सम्बन्धमा

वार्षिक साधारण सभामा प्रस्तुत गर्ने प्रयोजनका लागि यस विभागमा पेश भएका आ.व. २०७८/७९ का वित्तीय विवरणहरु विश्लेषण गर्ने क्रममा यस बैंकबाट इजाजतपत्रप्राप्त “घ” वर्गका लघुवित्त वित्तीय संस्थाहरुलाई जारी गरिएको एकीकृत निर्देशन, २०७८ को निर्देशन नं. १९/०७८ को बुँदा नं. २ मा भएको व्यवस्थाको मर्म विपरीत करिब रु.१ अर्ब ९२ करोड सेवा शूलक असुल गरेको देखिन आएकोले उक्त रकम सम्बन्धित ऋणीको खातामा फिर्ता गर्न निर्देशन दिइएको छ।

यसैगरी, लघुवित्त वित्तीय संस्थाहरुको ग्राहकपिच्छे, बर्गीकरण गरिएको कर्जाहरु तथा सोको नोक्सानी व्यवस्था सम्बन्धी विवरण (फारम नं.२.२) को विश्लेषण गर्दा निष्कृत वर्गमा रहेका कर्जा तथा सोमा अर्जित व्याज समेतलाई खाम्ने गरी नयाँ कर्जा प्रवाह गरी कर्जा असुल भएको देखाएको पाइएकोले सो बापत रु. १ अर्ब ९५ करोड बराबर थप कर्जा नोक्सानी व्यवस्था कायम गर्न निर्देशन दिइएको छ।

३.२.७ अनिवार्य मौज्जात अनुपात

यस बैंकबाट लघुवित्त वित्तीय संस्थाहरुलाई जारी गरिएको एकीकृत निर्देशन, २०७८ को निर्देशन नं. १२ को बुँदा नं.१(१) बमोजिम लघुवित्त वित्तीय संस्थाहरुले कुल बचत दायित्वको ०.५ प्रतिशत (सर्वसाधारणबाट निक्षेप संकलन गर्नेको हकमा २ प्रतिशत) अनिवार्य मौज्जात अनुपात कायम गर्नुपर्ने व्यवस्था रहेकोमा तोकिएको अनिवार्य मौज्जात अनुपात कायम नगरेकाले आर्थिक वर्ष २०७८/७९ मा देहायका संस्थाहरुलाई हर्जाना लगाइएको छ।

अनिवार्य मौज्जात कायम नगरेको संस्थाको कारवाही विवरण

क्र.सं.	संस्थाको नाम	नपुग महिना	जरिवाना रकम (रु.)
१	नेशनल माइक्रोफाइनेन्स वित्तीय संस्था लि., धादिङ	२०७८ जेठ	९४८१३४
२	महिला लघुवित्त वित्तीय संस्था लि., काभ्रेपलाञ्चोक	२०७८ भदौ र असोज	३१२६८९
३	आत्मनिर्भर लघुवित्त वित्तीय संस्था लि., दाङ	२०७८ कात्तिक	१००१५३
४	सबैको लघुवित्त वित्तीय संस्था लि. तनहुँ	२०७८ मंसिर	३१५१५२
५	खप्तड लघुवित्त वित्तीय संस्था लि. कैलाली	२०७८ मंसिर	१११८६

३.२.८ तरल सम्पत्ति अनुपात/वैधानिक तरलता अनुपात

यस बैंकबाट लघुवित्त वित्तीय संस्थाहरुलाई जारी गरिएको एकीकृत निर्देशन, २०७८ को निर्देशन नं. १२ को बुँदा नं.२(१) र ३ बमोजिम सर्वसाधारणबाट निक्षेप संकलन नगर्ने “घ” वर्गका लघुवित्त वित्तीय संस्थाहरुले आफ्नो कुल बचत दायित्वको २.५ प्रतिशत तथा सर्वसाधारणबाट निक्षेप संकलन गर्ने “घ” वर्गका लघुवित्त वित्तीय संस्थाहरुले आफ्नो कुल निक्षेप दायित्वको ४ प्रतिशत वैधानिक तरलता अनुपात कायम गर्नुपर्ने व्यवस्था रहेकोमा आ.व.२०७८/७९ मा सम्पूर्ण लघुवित्त वित्तीय संस्थाहरुले उक्त व्यवस्था पालना गरेको देखिन्छ।

३.२.९ कर्जामा औषत ब्याजदर प्रतिशत

यस बैंकबाट “घ” वर्गको इजाजतपत्र प्राप्त लघुवित्त वित्तीय संस्थाहरुलाई जारी गरिएको एकीकृत निर्देशन, २०७८ को निर्देशन नं. १४/०७८ को बुँदा नं.२(क) बमोजिम लघुवित्त वित्तीय संस्थाहरुले आफ्ना ग्राहकसँग लिने ब्याजदर अधिकतम १५ प्रतिशतसम्म निर्धारण गर्न सक्ने व्यवस्था रहेकोमा सम्पूर्ण संस्थाहरुले उक्त व्यवस्थाको पालना गरेको देखिन्छ।

३.२.१० नेपाल राष्ट्र बैंकमा पठाउनुपर्ने विवरण सम्बन्धमा

यस बैंकबाट “घ” वर्गको इजाजतपत्र प्राप्त लघुवित्त वित्तीय संस्थाहरूलाई जारी गरिएको एकीकृत निर्देशन, २०७८ को निर्देशन नं.९/०७८ बमोजिम तथ्यांक विवरणहरू यस बैंकमा पेश गर्नु पर्ने व्यवस्था रहेकोमा सम्पूर्ण लघुवित्त वित्तीय संस्थाहरूले आवश्यक कागजात तथा वित्तीय विवरणहरू पठाउने गरेको देखिन्छ । केही संस्थाहरूले तोकिएको समयमा वित्तीय विवरण पेश गर्ने नगरेकोमा ताकेता गरी प्राप्त गर्ने गरेको छ ।

३.३ वार्षिक साधारणसभा प्रयोजनका लागि वित्तीय विवरण प्रकाशन गर्न सहमति प्रदान गर्दा दिइएका निर्देशनहरू

लघुवित्त वित्तीय संस्थाहरूको बाह्य लेखापरीक्षण प्रतिवेदनको आधारमा गैरस्थलगत सुपरिवेक्षण प्रतिवेदन तयार गरी वार्षिक साधारणसभा प्रयोजनका लागि वित्तीय विवरण प्रकाशन गर्न स्वीकृति प्रदान गर्दा यस बैंकबाट “घ” वर्गको इजाजतपत्रप्राप्त लघुवित्त वित्तीय संस्थाहरूलाई जारी गरिएको एकीकृत निर्देशन, २०७८ तथा एकीकृत निर्देशन, २०७९ बमोजिमका देहायका मुख्य मुख्य निर्देशनहरू दिइएको छ ।

३.३.१ पुँजी तथा पुँजीकोष सम्बन्धी निर्देशन

- बैंक तथा वित्तीय संस्था सम्बन्धी ऐन, २०७३ को दफा ९ को उपदफा (१) मा उल्लेख भए बमोजिम संस्थामा सर्वसाधारणको शेयर स्वामित्व अनुपात कम्तीमा ३० प्रतिशत कायम गर्नु हुन ।
- संस्थाको चुक्ता पुँजीमा सर्वसाधारण शेयरको हिस्सा न्यूनतम ३० प्रतिशत कायम हुने गरी Further Public Offering (FPO) यथाशिघ्र जारी गर्नुहुन ।

३.३.२ कर्जा सम्बन्धी निर्देशन:

- नेपाल राष्ट्र बैंकबाट इजाजतपत्रप्राप्त “घ” वर्गका लघुवित्त वित्तीय संस्थाहरूलाई जारी गरिएको एकीकृत निर्देशन, २०७८ को निर्देशन नं. ३/०७८ को बुँदा नं. २ मा भएको व्यवस्था बमोजिम एकल ग्राहक कर्जा सीमा ननाघ्ने गरी कर्जा प्रवाह गर्नु हुन ।
- यस बैंकबाट इजाजतपत्रप्राप्त “घ” वर्गको वित्तीय संस्थाहरूलाई जारी भएको एकीकृत निर्देशन २०७८, को निर्देशन नं. ३/०७८ को बुँदा नं. २ (ग) बमोजिम समूहमा आवद्ध भएको सदस्यलाई एकै अवधिमा समूह कर्जा वा धितो कर्जामध्ये कुनै एक कर्जा मात्र प्रवाह गर्नुपर्ने व्यवस्था पूर्ण रूपमा लागू गर्नुहुन ।

३.३.३ संस्थागत सुशासन सम्बन्धी निर्देशन

- बैंक तथा वित्तीय संस्था सम्बन्धी ऐन, २०७३ को दफा १४ को उपदफा (३) मा भएको व्यवस्था बमोजिम संस्थाले स्वतन्त्र सञ्चालक नियुक्त गर्नु हुन ।
- नेपाल राष्ट्र बैंकबाट इजाजतपत्रप्राप्त “घ” वर्गका लघुवित्त वित्तीय संस्थाहरूलाई जारी गरिएको एकीकृत निर्देशन, २०७८ को निर्देशन नं. ६/०७८ को बुँदा नं. २ को उपबुँदा नं. (ग) मा उल्लेख भएबमोजिम System Audit गराउनु हुन ।

- नेपाल राष्ट्र बैंकबाट इजाजतपत्रप्राप्त “घ” वर्गका लघुवित्त वित्तीय संस्थाहरूलाई जारी गरिएको एकीकृत निर्देशन, २०७८ को निर्देशन नं. ६/०७८ को बुँदा नं. ६ को उपबुँदा नं. (२) मा व्यवस्था भएबमोजिम लेखापरीक्षण समितिको बैठक ३ महिनामा कम्तीमा एक पटक बस्ने गर्नु हुन ।

३.३.४ वित्तीय विवरण तथा कोषहरूसँग सम्बन्धित निर्देशनहरू:

- नेपाल राष्ट्र बैंकबाट इजाजतपत्रप्राप्त “घ” वर्गका लघुवित्त वित्तीय संस्थाहरूलाई जारी गरिएको एकीकृत निर्देशन, २०७८ को निर्देशन नं. ६/०७८ को बुँदा नं. ५ मा संस्थाले आफ्ना कर्मचारीहरूको दक्षता अभिवृद्धिका लागि प्रत्येक वर्ष गत आर्थिक वर्षको कर्मचारीको कुल तलबभत्ता खर्चको न्यूनतम ३ प्रतिशत रकम तालिम तथा वृत्ति विकासमा खर्च गर्नु पर्नेछ, भनी उल्लेख भए बमोजिम संस्थाले न्यूनतम ३ प्रतिशत रकम तालिम तथा वृत्ति विकासमा खर्च गर्नु हुन ।
- नेपाल राष्ट्र बैंकबाट इजाजतपत्रप्राप्त “घ” वर्गका लघुवित्त वित्तीय संस्थाहरूलाई जारी गरिएको एकीकृत निर्देशन, २०७८ को निर्देशन नं. ४/०७८ को बुँदा नं. १ उपबुँदा नं. (ज) (आ) मा उल्लेख भएबमोजिम ग्राहक संरक्षण कोषमा खर्च गर्नु हुन ।
- नेपाल राष्ट्र बैंकबाट इजाजतपत्रप्राप्त “घ” वर्गका लघुवित्त वित्तीय संस्थाहरूलाई जारी गरिएको एकीकृत निर्देशन, २०७८ को निर्देशन नं. ४/०७८ को बुँदा नं. १ उपबुँदा नं. (ज) (आ) मा उल्लेख भएबमोजिम ग्राहक संरक्षण कोषमा खर्च नभएको रकम भ्चकबचप गरी छुट्टै लगानी गर्नु हुन ।
- नेपाल राष्ट्र बैंकबाट इजाजतपत्रप्राप्त “घ” वर्गका लघुवित्त वित्तीय संस्थाहरूलाई जारी गरिएको एकीकृत निर्देशन, २०७८ को निर्देशन नं. ६/०७८ को बुँदा नं. १४ को उपबुँदा नं. (क) (२) बमोजिम सामाजिक उत्तरदायित्व कोषबाट वित्तीय साक्षरतामा ५ प्रतिशत खर्च गर्नुपर्ने व्यवस्था पालना गर्नुहुन ।
- यस बैंकबाट इजाजतपत्रप्राप्त “घ” वर्गका लघुवित्त वित्तीय संस्थाहरूलाई जारी गरिएको एकीकृत निर्देशन, २०७८ को निर्देशन नं. ८ को बुँदा नं. २ बमोजिम हुनेगरी संगठित संस्थाको शेयरमा गरेको लगानी तीन महिनाभित्र विनिवेश गर्नुहुन ।
- त्यस संस्थाले तयार गरेको Nepal Financial Reporting Standard (NFRS) बमोजिमको वित्तीय विवरण आ.व. २०७८/७९ को वार्षिक प्रतिवेदनमा प्रकाशित गर्नुहुन ।

३.३.५ ब्याजदर तथा सेवा शुल्क सम्बन्धी निर्देशनहरू

- नेपाल राष्ट्र बैंकबाट इजाजतपत्रप्राप्त “घ” वर्गका लघुवित्त वित्तीय संस्थाहरूलाई जारी गरिएको एकीकृत निर्देशन, २०७८ को निर्देशन नं. १९/०७८ को बुँदा नं. २ मा भएको व्यवस्था बमोजिम मात्र सेवा शुल्क लिने गर्नु हुन ।
- यस बैंकबाट इजाजतपत्रप्राप्त “घ” वर्गका लघुवित्त वित्तीय संस्थाहरूलाई जारी एकीकृत निर्देशन, २०७८ को निर्देशन नं. १४/०७८ को बुँदा नं. ५ बमोजिम दलित, मुक्त कर्मैया, वादी, हलिया, द्वन्द्व पिडित, एकल महिला, अपाङ्ग तथा जेष्ठ नागरिकहरूलाई लघुवित्त वित्तीय संस्थाहरूबाट प्रवाह हुने विपन्न वर्ग कर्जामा लिने ब्याज दरमा १ प्रतिशत बिन्दुले सहूलियत दिने व्यवस्था गर्नु हुन ।

३.३.६ कर्जा सूचना सम्बन्धी निर्देशनहरू

- नेपाल राष्ट्र बैंकबाट इजाजतपत्रप्राप्त “घ” वर्गका लघुवित्त वित्तीय संस्थाहरूलाई जारी गरिएको एकीकृत निर्देशन, २०७८ को निर्देशन नं. ११/०७८ को बुँदा नं. २ व्यवस्था भए बमोजिम कर्जा स्वीकृत गर्नु अगावै कर्जा सूचना केन्द्रबाट अनिवार्य रूपमा कर्जा सूचना लिने गर्नु हुन । साथै, कर्जा सूचना केन्द्रको अनलाइन प्रणालीमा तोकिएको ढाँचामा कर्जा सम्बन्धी विवरण महिना भुक्तान भएको १५ दिनभित्र अद्यावधिक गर्नु हुन ।
- संस्थाको वित्तीय विवरणमा रहेको कर्जाको विवरण कर्जा सूचना केन्द्रको कर्जा विवरणसँग एकरूपता हुने गरी आवधिक रूपमा Reconcile गर्नु हुन ।

३.३.७ अन्य निर्देशनहरू:

- संस्थामा एनआईसी एशिया बैंक लि.को १.३६ प्रतिशत संस्थापक शेयर रहेको देखिएका सन्दर्भमा नेपाल राष्ट्र बैंकबाट इजाजतपत्रप्राप्त “घ” वर्गका लघुवित्त वित्तीय संस्थाहरूलाई जारी गरिएको एकीकृत निर्देशन, २०७८ को निर्देशन नं. १०/०७८ को बुँदा नं. ६ बमोजिम इजाजतपत्रप्राप्त कुनै एक संस्थाको संस्थापक शेयरमा लगानी गर्दा चुक्ता पुँजीको बढीमा २५ प्रतिशत र अन्य इजाजतपत्रप्राप्त संस्थाको संस्थापक शेयरमा चुक्ता पुँजीको १० प्रतिशत मात्र लगानी गर्न सकिने व्यवस्था रहेकोले उक्त संस्थाले उल्लिखित सीमाभन्दा बढी संस्थापक शेयर धारण गरे/नगरेको यकीन गरी सो सीमाभन्दा बढी भएमा सो सीमाभित्र नल्याएसम्म प्रस्तावित लाभांश(नगद तथा बोनस शेयर) वितरण रोक्का राख्ने व्यवस्था मिलाउनु हुन ।
- नेपाल राष्ट्र बैंकबाट इजाजतपत्रप्राप्त “घ” वर्गका लघुवित्त वित्तीय संस्थाहरूलाई जारी गरिएको एकीकृत निर्देशन, २०७८ को निर्देशन नं. ५/०७८ को बुँदा नं. २ को उपबुँदा (ग) मा व्यवस्था भएबमोजिम संस्थाले Disaster Recovery Plan र Business Continuity Plan तर्जुमा गरी लागू गर्नु हुन ।
- यस बैंकबाट इजाजतपत्रप्राप्त “घ” वर्गका लघुवित्त वित्तीय संस्थाहरूलाई जारी गरिएको एकीकृत निर्देशन, २०७८ को निर्देशन नं. १९/०७८ को बुँदा नं. १ बमोजिम इजाजतपत्रप्राप्त लघुवित्त वित्तीय संस्थाहरूले आफ्ना ग्राहकलाई प्रदान गर्ने सेवा शर्तसँग सम्बन्धित सबै प्रकारका विवरण सार्वजनिक रूपमा जानकारी गराउने व्यवस्था मिलाउनु हुन ।
- Suspicious Transaction Reporting (STR) तथा Threshold Transaction Reporting (TTR) संयत्रको विकास गर्नुहुन ।
- संस्थामा रहेको जोखिम व्यवस्थापन समितिले नेपाल राष्ट्र बैंकबाट इजाजतपत्रप्राप्त “घ” वर्गका लघुवित्त वित्तीय संस्थाहरूलाई जारी गरिएको एकीकृत निर्देशन, २०७८ को निर्देशन नं. ५/०७८ को बुँदा नं. १ मा उल्लेखित सम्पूर्ण जोखिमहरूको पहिचान तथा विश्लेषण गर्नु हुन ।

खण्ड (४)

विशेष तथा लक्षित निरीक्षण

४.१ विशेष तथा लक्षित स्थलगत निरीक्षण

नेपाल राष्ट्र बैंक निरीक्षण तथा सुपरिवेक्षण विनियमावली, २०७४ बमोजिम गैर-स्थलगत सुपरिवेक्षण, प्रतिवेदन कार्यान्वयन फाँट, सार्वजनिक सञ्चार माध्यम, विभिन्न सरकारी एवम् अन्य निकायहरूको अनुरोध/निर्देशन/आदेश, उजुरी एवम् अन्य स्रोतबाट प्राप्त जानकारीको आधारमा कुनै संस्थामा निक्षेपकर्ताको हित विपरित कार्य भइरहेको वा अनियमितता भइरहेको वा संस्था सुचारू रूपले सञ्चालन नभएको वा सर्वसाधारणलाई गलत सूचना प्रवाह गरिरहेको वा जोखिम विवरण (रिस्क प्रोफाइल) मा अप्रत्यासित परिवर्तन भएको भन्ने विभागलाई लागेमा त्यस्तो लघुवित्त वित्तीय संस्थाको जोखिमका क्षेत्रहरू समेटि विशेष निरीक्षण कार्य गर्ने तथा यस्तो निरीक्षण आकस्मिक रूपमा पनि गर्न सकिने व्यवस्था गरिएको छ । आर्थिक वर्ष २०७८/७९ मा आवश्यकता अनुसार लघुवित्त वित्तीय संस्थाहरूको विशेष स्थलगत निरीक्षण गर्ने कार्य योजना रहेकोमा सो अवधिमा देहाय बमोजिमको ४ वटा लघुवित्त वित्तीय संस्थाहरूको विशेष स्थलगत निरीक्षण सम्पन्न गरिएको छ ।

तालिका १५

आर्थिक वर्ष २०७८/७९ मा विशेष निरीक्षण गरिएका लघुवित्त वित्तीय संस्थाहरूको विवरण

सि.नं.	संस्थाको नाम	कार्यदिन	देखि	सम्म
१	आँधीखोला लघुवित्त वित्तीय संस्था लि	स्याङ्जा	२०७८।०४।१६	२०७८।०४।१८
२	बुद्धज्योती लघुवित्त वित्तीय संस्था लि	रुपन्देही	२०७८।०४।१९	२०७८।०४।२१
३	सुपर, लघुवित्त वित्तीय संस्था लि	दाङ	२०७८।०८।१२	२०७८।०८।१९
४	ग्रामीण विकास लघुवित्त वित्तीय संस्था लि.,	रुपन्देही	२०७८।०८।२०	२०७८।०८।२४
५	सुपर, लघुवित्त वित्तीय संस्था लि	दाङ	२०७९।०३।०४	२०७९।०३।०९

४.२ यस बैंकबाट सीमित बैकिङ्ग कारोवार गर्न इजाजतपत्रप्राप्त सहकारी संस्थाहरूको सम्बन्धमा

यस बैंकबाट सीमित बैकिङ्ग कारोवार गर्न इजाजतपत्रप्राप्त एक मात्र सहकारी संस्था श्री राष्ट्रिय सहकारी बैंक लिमिटेड रहेको र आर्थिक वर्ष २०७८/७९ मा उक्त सहकारी बैंकको स्थलगत निरीक्षण २०७८ भदौ महिनामा गरिएको छ ।

खण्ड (५) कार्यान्वयन (Enforcement)

यस बैंकबाट इजाजतपत्र प्राप्त “घ” वर्गका लघुवित्त वित्तीय संस्थाहरूको समष्टिगत स्थलगत निरीक्षण, विशेष निरीक्षण तथा गैरस्थलगत सुपरिवेक्षणका क्रममा दिइएका निर्देशनहरूको पालना भए/नभएको सम्बन्धमा यस विभागको कार्यान्वयन फाँटबाट अनुगमन गर्ने गरिएको छ। अनुगमनका क्रममा नियमित रूपमा तीनमहले कार्यान्वयन प्रतिवेदन तयार गरी कार्यान्वयन हुन बाँकी रहेका कैफियतहरूको सम्बन्धमा थप निर्देशनहरू दिने गरिएको छ। साथै, वित्तीय संस्थाको समग्र विवरणसहितको अर्द्धवार्षिक कार्यान्वयन प्रतिवेदन समेत तयार गर्ने गरिएको छ।

५.१ कार्यान्वयन हुन बाँकी मुख्य कैफियतका निर्देशनहरू:

- कर्मचारी सेवा सुविधा समितिबाट जनशक्ति व्यवस्थापन सम्बन्धी कार्यहरू भर्ना, छनौट, नियुक्ति, पदस्थापना, सरुवा, बढुवा, वृत्ति विकास, कार्य सम्पादन मूल्याङ्कन, पुरस्कार तथा सजाय र श्रम सम्बन्ध सम्बन्धी योजना, नीति तथा मापदण्डहरू तयार गर्ने, साथै कर्मचारी नीति तथा कार्यरत कर्मचारी संरचनाको समीक्षा गर्ने र Succession Planning तयार गरी सञ्चालक समिति समक्ष पेश गर्ने।
- वित्तीय संस्थामा रिक्त रहेका व्यवस्थापकीय तहका पदहरू रिक्त भएको तीन महिनाभित्र अनिवार्य रूपमा पदपूर्ति गर्ने।
- Reputation Risk, Strategic Risk, AML/CFT Risk, Legal Risk जस्ता जोखिमहरूको पहिचान गरी उक्त जोखिम व्यवस्थापन गर्न पर्याप्त नीति, कार्यविधि तर्जुमा गर्ने।
- जोखिम व्यवस्थापनका लागि Disaster Recovery Plan र Business Continuity Plan तर्जुमा गर्ने।
- संस्थाको नाममा रहेको जग्गा लामो अवधिसम्म प्रयोगमा ल्याउन नसकेको कारण प्राथमिक पूजीमा समायोजन गरिरहेको अवस्थामा पुनः केन्द्रीय कार्यालयको लागि भवन निर्माण गर्न भनी जग्गा खरिद गरेको अवस्थामा संस्थाले केन्द्रीय कार्यालय र शाखा कार्यालय निर्माणको सम्बन्धमा गरेको निर्णय बमोजिमको प्रगति विवरण पेश गर्ने।
- नियमानुसार स्वतन्त्र सञ्चालकको अविलम्ब नियुक्त गरी यस बैंकलाई जानकारी दिन।
- संस्थामा दैनिक ज्यालादारीमा कार्यरत कार्यालय सहयोगी (Messenger) हरूको पारिश्रमिक एकरूपता गर्न र श्रम ऐन, २०७४ को दफा १६ को उपदफा (३) मा भएको व्यवस्था बमोजिम न्यूनतम ज्याला लागु गर्ने तत्काल निर्णय गरी यस बैंकलाई निर्णय प्रेषित गर्ने।
- बैंक तथा वित्तीय संस्था सम्बन्धी ऐन, २०७३ को दफा ९(१) बमोजिम संस्थाको सर्वसाधारण तर्फको शेयर स्वामित्व ३० प्रतिशतभन्दा कम भएको हुँदा निर्देशनानुरूप चुक्ता पुँजी कायम गरी जानकारी दिन।
- ऋणी र ऋणीको परिवारको बिमा गराउँदा सेवा प्रदायकहरूले प्रदान गर्ने सेवा र दरको तुलनात्मक अध्ययन गरी ऋणीको हितमा हुने गरी कार्य गर्न।
- यस बैंकको निर्देशन बमोजिम तोकिएका तथ्याङ्क विवरणहरू नियमित रूपमा Supervisory Information System मा समेत पठाउने व्यवस्था गर्न।

- Business Continuity and Disaster Recovery Planning Policy, Information Security Education Policy, IT Risk and Compliance Management Policy लगायत सूचना प्रविधि सम्बन्धी बनाउन बाँकी रहेका नीति तथा कार्यविधि तयार गरी जानकारी गराउन ।
- यस बैंकबाट लघुवित्त वित्तीय संस्थाहरूलाई जारी एकीकृत निर्देशन, २०७८ को निर्देशन नं. ३ को बुँदा नं. २ (क) र (ग) विपरीत हुने गरी कर्जा स्वीकृत गर्ने कार्यमा संलग्न (कर्जा सूची अनुसार कर्मचारीहरूलाई संस्थाको कर्मचारी सेवा विनियमावली बमोजिम कारवाही गरी ३ महिनाभित्र यस बैंकलाई जानकारी दिन ।
- राष्ट्रियस्तरका संस्थाले कम्तीमा तीन वर्षमा एक पटक System Audit गराउनुपर्नेछ भन्ने व्यवस्थाको पालना गरी System Audit गरिएको प्रतिवेदन पेश गर्न ।
- KYC फाइलमा सदस्यहरूको सम्पूर्ण आवश्यक कागजातहरू अद्यावधिक गर्न ।
- यस बैंकबाट इजाजतपत्रप्राप्त “घ” वर्गका लघुवित्त वित्तीय संस्थाहरूलाई जारी गरिएको एकीकृत निर्देशन, २०७९ को निर्देशन नं. ४/०७९ को बुँदा २ को उपबुँदा ज(आ) मा भएको निर्देशनको मर्म अनुरूप हुन गरी ग्राहक संरक्षण कोषबाट खर्च गर्न ।
- यस बैंकबाट इजाजतपत्रप्राप्त “घ” वर्गका लघुवित्त वित्तीय संस्थाहरूलाई जारी गरिएको एकीकृत निर्देशन, २०७८ को निर्देशन नं. ७ को बुँदा नं. ५ बमोजिम संस्थाले विद्यमान नीति, नियम तथा कानूनी प्रावधानको दायराभित्र कार्य सम्पादन गरी आन्तरिक नियन्त्रण प्रणालीमा प्रभावकारिता ल्याउन ।
- संस्थाले आफ्ना सञ्चालक, प्रमुख कार्यकारी अधिकृत तथा अधिकृत स्तरका कर्मचारीहरू र निजका परिवारको नाममा रहेको चलअचल सम्पत्ति र बैंक तथा वित्तीय संस्थाबाट लिएको ऋणको विवरण हरेक आर्थिक वर्ष समाप्त भएको ३५ दिनभित्र अद्यावधिक गरी राख्न ।
- संस्थाले निष्क्रिय कर्जा व्यवस्थापनका लागि तयार गरेको कार्य योजनाको कार्यन्वयन तथा सो सम्बन्धमा भए/गरेका कार्यको नियमित अनुगमन गर्नुहुन ।
- संस्थाको Matching Error / Validation error का कारण अद्यावधिक नभएको कर्जा रकमको हिसाब मिलान गर्न कर्जा सूचना केन्द्रमा नियमित पत्राचार गरी हिसाब मिलान कार्य जारी राख्नु हुन ।
- कर्जा प्रवाह गर्नुपूर्व कर्जा सूचना केन्द्रबाट अनिवार्य रूपले कर्जा सूचना प्राप्ति पश्चात् मात्र कर्जा प्रवाह गर्नु हुन ।
- यस बैंकबाट इजाजतपत्रप्राप्त “घ” वर्गका लघुवित्त वित्तीय संस्थालाई जारी गरेको एकीकृत निर्देशन, २०७८ को निर्देशन नं. ५/०७८ मा भएको व्यवस्था बमोजिम आवश्यक नीति तथा कार्यविधि तयार गरी सो अनुकुलको सांगठनिक संरचना समेत बनाई यथाशीघ्र जोखिम हेर्न छुट्टै विभाग तथा विभागीय प्रमुखको व्यवस्था गर्नु हुन ।

खण्ड (६) परियोजना समन्वय फाँट

६.१ दातृ निकायहरुको सहयोगमा संचालित आयोजनाहरु

- यस लघुवित्त संस्था सुपरिवेक्षण विभागले संचालन गरिरहेको विभिन्न परियोजना मध्ये सामुदायिक भूमिगत जल सिंचाई सेक्टर आयोजना (CGISP), पश्चिम तराई गरिवी निवारण आयोजना (PAWPT) र तेश्रो पशु विकास आयोजना (TLDP) Phase-out भैसकेको र जर्मन सरकारको सहयोगमा Sustainable Economic Development in Rural Areas Phase I, Sustainable Economic Development in Rural and Semi-Urban Areas – MSME Finance Phase II (SEDRA II) सञ्चालन भइरहेको र Sustainable Economic Development in Rural Areas-SEDRA III सञ्चालनको चरणमा रहेको ।
- उपर्युक्त आयोजना कार्यक्रम अन्तर्गत पश्चिम तराई गरिवी निवारण आयोजना र तेश्रो पशु विकास आयोजना अन्तर्गत ऋणको साँवा र ब्याज नेपाल सरकारलाई हरेक वर्षको असार मसान्त र पुस मसान्तमा बुझाउने कार्य नियमित रूपमा भइरहेको । CGISP को हकमा अर्थ मन्त्रालय, सम्बन्धित निकायबाट भुक्तानी तालिका हालसम्म प्राप्त नभएकोले नियमित भुक्तानी गर्न नसकिएको र यस आयोजना अन्तर्गत प्राप्त रकम विभिन्न बैंक तथा वित्तीय संस्थामा लगानीको रूपमा रहेको । अर्थ मन्त्रालय, सम्बन्धित निकायबाट सो तालिका प्राप्त भएपछि नेपाल सरकार महालेखा नियन्त्रक कार्यालयलाई इ.सं २०३७ सम्म साँवा तथा ब्याज रकम वर्षको दुई किस्तामा बुझाउँदै जानुपर्ने कार्य नियमित गरिने छ ।
- CGISP : नेपाल सरकार र एशियाली विकास बैंक (ADB) बीच १७ नोभेम्बर, १९९८ का दिन सम्पन्न सम्झौता अनुसार सामुदायिक भूमिगत जल सिंचाई सेक्टर आयोजना कार्यक्रम हालको प्रदेश नं. १, २ र ३ तत्कालिन पूर्वाञ्चल तथा मध्यमाञ्चल क्षेत्र अन्तर्गतका तराईका १२ जिल्लाहरु (भापा, मोरङ, सुनसरी, सप्तरी, सिरहा, धनुषा, महोत्तरी, सर्लाही, रौतहट, बारा, पर्सा र चितवन) मा सहभागी वित्तीय संस्थाहरु नेपाल बैंक लि., साना किसान बैंक लि., (तत्कालिन पूर्वाञ्चल ग्रामीण विकास बैंक लि., मध्यमाञ्चल ग्रामीण विकास बैंक लि.) हाल नेपाल ग्रामिण विकास बैंक, डिप्रोक्स विकास बैंक लि., छिमेक विकास बैंक लि., सहारा नेपाल बचत तथा ऋण सहकारी संस्था लि., अरुणोदय बचत तथा ऋण सहकारी संस्था लि., कृषक उपकार बचत तथा ऋण सहकारी संस्था लि. र छिमेक समाज सेवा संस्था लि. मार्फत साना तथा सीमान्त जल उपभोक्ता कृषकहरुका लागि स्यालो ट्यूबवेल जडान गरी साना तथा सीमान्तकृत कृषकहरुको आय वृद्धि गर्न वाली उत्पादन कर्जा ३१ जुलाई, २००७ सम्ममा नेपाल सरकारबाट रु. १,७५,४८,३७०/- तथा एशियाली विकास बैंकको ऋण रु. २०,०७,१८,३१९/९८ गरी जम्मा रु. २१,८२,६६,६८९/९८ वाली उत्पादन कर्जा प्राप्त भई प्रवाह भएको कर्जा मध्ये २०७९ असार मसान्तसम्ममा सम्पूर्ण कर्जा असुल भइसकेको ।
- TLDP : एशियाली विकास बैंकको ऋण संख्या १४६१ NEP (SF) अन्तर्गत तेश्रो पशु विकास आयोजना (TLDP) संचालन गर्न नेपाल सरकारबाट रु. १६,९५,५६,७१०/५५ ऋण प्राप्त भएको । उक्त ऋण रकमको सम्बन्धमा नेपाल सरकार र यस बैंक बीच मिति २०५३/११/२९ मा सहायक ऋण सम्झौता सम्पन्न भएको र सम्झौतामा व्यवस्था भए अनुसार सहभागी भएका बैंक तथा वित्तीय संस्थाहरुलाई ऋण स्वरूप रकम वितरण भएको तथा उक्त ऋणको साँवा र ब्याज नेपाल सरकारलाई बुझाउने अवधि मिति २०६१/११/३० देखि ३० वर्षभित्र हरेक वर्षको असार मसान्त र पुस मसान्तमा बुझाउने कार्य नियमित रूपमा भइरहेको ।
- PAPWT : पश्चिम तराई गरिवी निवारण आयोजना कर्जा सेवा कार्यक्रम (PAPWT) संचालन गर्न ऋण संख्या IFAD ४५२ अन्तर्गत नेपाल सरकारबाट रु.१३,१४,०९,०००/- ऋण प्राप्त भएको । उक्त ऋण

रकमको सम्बन्धमा नेपाल सरकार र यस बैंक बीच मिति २०५५।०।१५ मा सहायक ऋण सम्झौता सम्पन्न भएको र सम्झौतामा व्यवस्था भए अनुसार सहभागी भएका लघुवित्त विकास बैंक तथा संस्थाहरूलाई ऋण स्वरूप रकम वितरण भएको तथा उक्त ऋणको साँवा र ब्याज नेपाल सरकारलाई बुझाउने अवधि मिति २०६२ पुस मसान्तदेखि ३६ बराबर (१८ वर्ष) किस्तामा हरेक वर्षको असार मसान्त र पुस मसान्तमा बुझाउने कार्य नियमित रूपमा भईरहेको ।

- ग्रामीण क्षेत्रमा वित्तीय पहुँच कार्यक्रम (Sustainable Economic Development in Rural Areas SEDRA I) अन्तर्गत Missing Middle लाई समेट्ने गरी नेपालको लुम्बिनी प्रदेश, कर्णाली प्रदेश तथा सुदूरपश्चिम प्रदेश (साविक मध्य पश्चिमाञ्चल र सुदूर पश्चिमाञ्चल विकास क्षेत्र) लगायत देशका ग्रामीण क्षेत्रमा वित्तीय पहुँच कार्यक्रम संचालन गर्न नेपाल सरकार र जर्मन सरकार बीच ८ जुलाई २०१५ मा सम्झौता भए अनुसार नेपाल सरकार अर्थ मन्त्रालय र German Financial Cooperation with Nepal - KfW बीच ७ अक्टोबर २०१६ मा Euro 9 Million को Financing Agreement भएको । उक्त कार्यक्रम कार्यान्वयन गर्न On-lending Agent को रूपमा नेपाल राष्ट्र बैंक, नेपाल सरकार अर्थ मन्त्रालय र KfW बीच ३० जुन २०१६ मा हस्ताक्षर भएको । उक्त Euro 9 Million मध्ये Euro 2 Million लाई प्राविधिक सहायता (Accompany Measures) अन्तर्गत खर्च हुने तथा Euro 7 Million सहभागी वित्तीय संस्थाहरू (PFIs) मार्फत तोकिएको क्षेत्रमा परिचालन हुने व्यवस्था रहेको । यस सम्बन्धमा आवश्यक प्रकृया पूरा गरी चयन भएका ग्लोबल आईएमई बैंक लि. मार्फत Euro 4 Million र एनएमबि बैंक (तत्कालिन ओम डेभलपमेण्ट बैंक) लि. मार्फत Euro 3 Million ऋणको रूपमा रकम परिचालन गराउने व्यवस्था रहेको । सो रकम देशका तोकिएका ग्रामिण क्षेत्रमा रहेका Micro, Small and medium-sized enterprises (MSMEs) मा रहेका Missing Middle समुदायमा वित्तीय पहुँच पुग्ने गरी रु.२ लाखदेखि ४० लाखसम्म कर्जा प्रवाह गरि सोको शोधभर्ना यस बैंक समक्ष पेश गर्नुपर्ने सम्झौतामा उल्लेख छ । साभेदार बैंकहरू ग्लोबल आईएमई बैंक लि. लाई यूरो ३९,९९,२५०।- बराबरको नेपाली रकम रु. ५१,८५,०५,७०१।-, एनएमबि बैंक लि.लाई यूरो ३० लाख बराबरको नेपाली रकम रु.३८,७७,३४,६४६।-, सिद्धार्थ बैंक लि.लाई यूरो २२,६९,५००।१९ बराबरको नेपाली रकम रु.२८,८४,५३,४७४।१४ र मुक्तिनाथ विकास बैंक लि.लाई यूरो ९,६७,७२१।३४ बराबरको नेपाली रकम रु.१३,९१,०९,९४२।६३ कर्जा प्रवाह गरी सोको शोधभर्ना KfW बाट प्राप्त भई सम्बन्धित साभेदार बैंकको खातामा रकमान्तर भइ सकेको र हाल सोको Repayment Schedule अनुसार सम्बन्धित बैंकहरूबाट Payback पनि शुरु भइसकेको छ । हाल SEDRA I अन्तर्गत प्रवाह भएको कर्जा/ऋणको Grace Period अनुरूप संलग्न वित्तीय संस्थाहरू (PFIs) बाट Interest Payment तथा ग्लोबल आईएमईको तेस्रो किस्ता साँवा रकम जम्मा भएको ।
- ग्रामीण क्षेत्रमा वित्तीय पहुँच कार्यक्रमको निरन्तरता स्वरूप Sustainable Economic Development in Rural Areas and Semi-Urban areas MSME Finance Phase II (SEDRA II) का लागि नेपाल सरकार र जर्मन सरकार बीच ५ जुलाई २०१९ मा Financial Cooperation Agreement मा हस्ताक्षर सम्पन्न भएको तथा सोही Agreement अन्तर्गत ३ नोभेम्बर २०१९ मा नेपाल सरकार अर्थ मन्त्रालय, यस बैंक तथा KfW बीच **Euro 7 Million** को Financing and Project Agreement सम्पन्न भएको । सो मध्ये Euro 1 Million Non repayable grant to pay for expert services of a consultant र Euro 6 Million On lend to the partner banks to refinance अन्तर्गत रहेको । उक्त सम्झौता अनुसार चयन भएका साभेदार बैंकहरू श्री सिद्धार्थ बैंक लि. र श्री मुक्तिनाथ विकास बैंक लि. प्रत्येकलाई Euro 3 Million ऋणको रूपमा उपलब्ध गराउने तथा सो रकम ग्रामिण क्षेत्र लगायत देशका विभिन्न ठाउँमा रहेका Micro, Small and medium-sized enterprises (MSMEs) मा रहेका Missing Middle समुदायमा वित्तीय पहुँच पुग्ने गरी रु.२ लाख देखि ४० लाखसम्म कर्जा प्रवाह गरि सोको शोधभर्ना यस बैंक समक्ष पेश गर्नुपर्ने सम्झौतामा उल्लेख छ । यस अन्तर्गत साभेदार बैंकहरू श्री सिद्धार्थ बैंक लि. र श्री मुक्तिनाथ विकास बैंक लि. मध्ये श्री मुक्तिनाथ विकास बैंक लि.बाट शोधभर्नाका लागि अनुरोध भए बमोजिम आवश्यक प्रकृया पूरा गरी सो अनुसार First Disbursement यूरो ५,३५,०४७।२८ बराबरको नेपाली रकम रु.७,२१,८८,५७९।०२ र Second Disbursement यूरो ९,६७,७२१।३४ बराबरको नेपाली रकम रु.१३,९१,०९,९४२।६३ KfW बाट प्राप्त भई सो उक्त बैंकको यस बैंक स्थित खातामा रकमान्तर भइसकेको र श्री सिद्धार्थ बैंक लि. बाट First

Disbursement यूरो २,२६९,५००।१९ KfW बाट प्राप्त भई सो बराबरको नेपाली रकम रु.२,८९,३३८,५७९।२२ उक्त बैंकको यस बैंक स्थित खातामा रकमान्तर भइसकेको ।

- ग्रामीण क्षेत्रमा वित्तीय पहुँच कार्यक्रमको निरन्तरताका लागि नेपाल सरकार र जर्मन सरकार बीच १४ जुन २०२१ मा भएको सम्झौता बमोजिम Sustainable Economic Development in Rural Areas – MSME Finance Phase III (SEDRA III) अन्तर्गत २२ सेप्टेम्बर २०२१ मा नेपाल सरकार अर्थ मन्त्रालय, यस बैंक तथा KfW बीच Euro 8.5 Million को Financing and Project Agreement (सो मध्ये Euro 1.5 Million प्राविधिक सहायता Accompany Measures) मा हस्ताक्षर सम्पन्न भएको ।
- Sustainable Economic Development in Rural Areas (SEDRA) Phases I , II र III मा भएको सम्झौता अनुसार उपरोक्त परियोजना सम्पन्न भए पश्चात सहभागी वित्तीय संस्थाहरुबाट (PFI's) प्राप्त हुने साँवा तथा ब्याज रकमबाट एक स्थायी कोष **Revolving Fund** स्थापना गर्ने र सो कोषको रकम ग्रामिण क्षेत्र लगायत देशका विभिन्न ठाउँमा रहेका Micro, Small and medium–sized enterprises (MSMEs) मा रहेका Missing Middle समुदायमा वित्तीय पहुँच पुर्‍याउने कार्यलाई निरन्तरता दिने गरी परिचालन गर्ने व्यवस्था रहेको छ । यस Revolving Fund व्यवस्थापनको लागि NRB, MOF र KfW को प्रतिनिधित्वमा Steering Committee गठन गरी Revolving Fund संचालनका लागि Operational Manual तयारीको सम्बन्धमा छलफल भई रहेको ।

खण्ड (७)

वित्तीय समावेशिता फाँट

७.१ वित्तीय समावेशितासँग सम्बन्धित गतिविधि

नेपाल सरकार र डेनमार्क सरकारबीच १६ डिसेम्बर २०१३ मा भएको सहयोग सम्झौता बमोजिम UNNATI INCLUSIVE GROWTH PROGRAM SUPPORT TO FINANCIAL INCLUSION IN Nepal 2014-2018 कार्यक्रम लागू भई सम्पन्न भई सकेको सन्दर्भमा उक्त आयोजनाले सञ्चालन गरेको विभिन्न कार्यक्रमहरु मध्ये Making Access to Finance Possible Program (MAP): National Diagnostic Survey Policy Framework and Roadmap on Financial Inclusion कार्यक्रम र वित्तीय समावेशीकरण सम्बन्धी माग पक्षीय र आपूर्ति पक्षीय अध्ययनको आधारमा MAP Nepal Financial Inclusion Roadmap 2017-2030 लाई यस बैंकको सञ्चालक समितिले मिति २६ डिसेम्बर २०१७ मा स्वीकृत गरेको र उक्त Roadmap का आधारमा वित्तीय समावेशीकरणका लागि तयार गरी पेश गरिएको कार्ययोजना (MAP Nepal Financial Inclusion Action Plan) कार्यान्वयन गर्न यस विभागमा वित्तीय समावेशिता इकाई (Financial Inclusion Unit) गठन भई वित्तीय समावेशिता सम्बन्धी देहायका कार्यहरु भएको :-

- (क) वित्तीय समावेशिता सम्बन्धी वार्षिक प्रतिवेदन तयार गरेको ।
- (ख) विश्व बैंक समूह अन्तर्गतको अन्तर्राष्ट्रिय वित्त निगम (International Finance Corporation - IFC) को अनुरोधमा नेपालको वित्तीय प्रणालीमा Psychometric Credit Solution सम्बन्धी अध्ययन गर्न वाणिज्य बैंकहरुमध्ये बाट कृषि विकास बैंक लि. तथा लघुवित्त वित्तीय संस्थाहरुमध्येबाट एनआइसी एसिया लघुवित्त वित्तीय संस्था लि. लाई Pilot Test का लागि छनौट गरी निगमसँग उक्त संस्थाहरु तथा कर्जा सूचना केन्द्र लि.सँग आवश्यक सम्झौता गरी आवश्यक प्रश्नोत्तर तयार भई विभिन्न चरणमा बैंकका सम्बन्धित विभागका प्रतिनिधिहरुसमक्ष प्रस्तुत गरिएको ।

वित्तीय समावेशीकरण सम्बन्धी Roadmap कार्यान्वयनका लागि पेश गरिएको कार्ययोजना MAP Nepal Financial Inclusion Action Plan को प्रभावकारी कार्यान्वयनमा सहजता ल्याउन डेप्युटी गभर्नरज्यूको संयोजकत्वमा ६ सदस्यीय तत्कालीन High Level Financial Inclusion Roadmap Implementation Committee को मिति २०७६/१०/०५ मा High Level Financial Inclusion Roadmap Implementation Committee पुनर्गठन गरिएको र आ.व. २०७८/७९ मा उक्त समितिको छ वटा बैठकहरु बसी House Hold Survey, Financial Inclusion Report, UNCDF ले तयार पारेका MAP Diagnostic Refresh लगायतका विषयहरुका सम्बन्धमा छलफल तथा निर्णयहरु भएको ।

खण्ड (द)

नीति, योजना र आन्तरिक प्रशासन

द.१ नीति, योजना र आन्तरिक प्रशासनसँग सम्बन्धित गतिविधि

यस विभागबाट लघुवित्त वित्तीय संस्थाहरुको स्थलगत निरीक्षण एवम् गैरस्थलगत सुपरिवेक्षण सम्बन्धी सम्पूर्ण कार्यहरु हुँदै आएको छ। यस विभागमा आर्थिक वर्ष २०७८/७९ का लागि कार्यकारी निर्देशक १, निर्देशक २, उप-निर्देशक ११, सहायक निर्देशक २१, प्रधान सहायक ४, सहायक २ र कार्यालय सहयोगी १ गरी कुल ४२ जना कर्मचारीको दरवन्दी रहेकोमा २०८० असार मसान्तमा कार्यकारी निर्देशक १, निर्देशक २, उप-निर्देशक १२, सहायक निर्देशक १८, प्रधान सहायक ६, सहायक २ र कार्यालय सहयोगी २ (१ करार) गरी कुल ४२ जना कर्मचारी कार्यरत रहेका छन्।

यस विभागको उद्देश्य हासिल गर्न देहाय बमोजिमका ईकाइहरुको संरचना तयार गरी विभागका कार्यहरु सम्पादन भइरहेको छ।

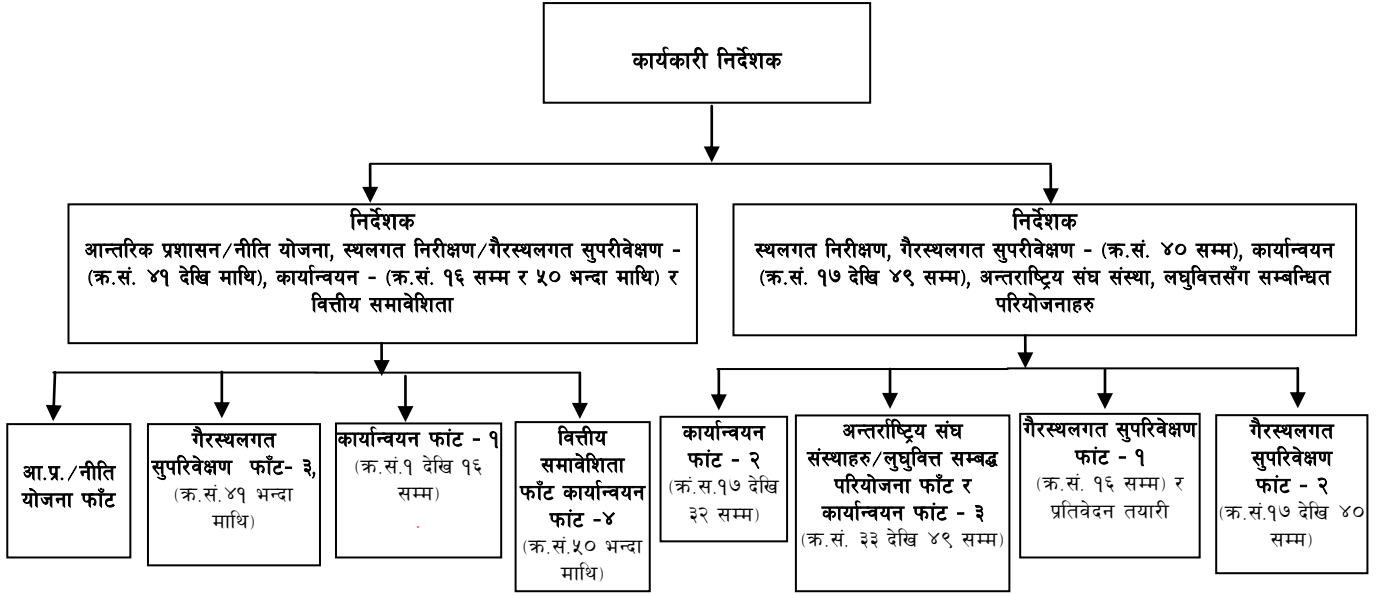
- (क) आन्तरिक प्रशासन तथा नीति योजना फाँट
- (ख) गैरस्थलगत सुपरिवेक्षण फाँट (१,२,३,४ र ५)
- (ग) कार्यान्वयन फाँट (१,२,३,४ र ५)
- (घ) नीति योजना तथा गुनासो सुनुवाई फाँट
- (ङ) वित्तीय समावेशिता फाँट
- (च) परियोजना समन्वय फाँट

विभागको लागि आगामी आर्थिक वर्षमा कार्यान्वयन गर्ने वार्षिक कार्य योजनाको प्रस्ताव तयार गर्ने, मौद्रिक नीति, वित्तीय क्षेत्र रणनीति, बैंकको चालु रणनीतिक योजनाको सम्बन्धमा आवश्यक प्रस्तावहरु तयार पार्ने, विभागीय प्रगति विवरणहरु तयार गर्ने तथा सञ्चालक समितिबाट भएको निर्णयको कार्यान्वयन स्थितिको विवरणहरु त्रैमासिक रुपमा तयार गर्ने कार्य नीति योजना फाँटले गर्दै आएको छ।

त्यसैगरी, आन्तरिक प्रशासन फाँटले स्वीकृत वार्षिक कार्ययोजना अनुसार कार्यक्रमहरु कार्यान्वयन गर्ने, लघुवित्त वित्तीय संस्थाहरुको समष्टिगत स्थलगत निरीक्षण, लक्षित स्थलगत निरीक्षण, अनुगमन तथा विशेष निरीक्षण एवम् भौतिक पूर्वाधार निरीक्षण गराउने, विभागसँग सम्बन्धित पत्राचारहरु गर्ने, विभागका कर्मचारीहरुको हाजिरी, विदा तथा काज सरुवाको अभिलेख राख्ने र दैनिक विभागीय कार्य सञ्चालन सम्बन्धमा आवश्यक कार्यहरु सम्पादन गरी त्यस्ता काम कारवाहीहरुको अभिलेख अद्यावधिक राख्ने, समष्टिगत स्थलगत निरीक्षण, लक्षित स्थलगत निरीक्षण, विशेष तथा अनुगमन निरीक्षण कार्यका लागि कर्मचारीहरु खटाई भ्रमण आदेश जारी गर्ने जस्ता कार्यहरु गर्दै आइरहेको छ।

साथै, लघुवित्त वित्तीय संस्थाका सञ्चालक समितिका पदाधिकारीहरु, उच्च व्यवस्थापन तहका कर्मचारीहरु लगायत अन्य कर्मचारीहरूसँग संस्थागत सुशासन, आन्तरिक नियन्त्रण र जोखिम व्यवस्थापन सम्बन्धमा साथै सम्पत्ति शुद्धीकरण, जोखिम व्यवस्थापन सम्बन्धमा अन्तरक्रिया कार्यक्रम र बैकबाट जारी एकीकृत निर्देशन, प्रचलित ऐन, नियम तथा सुपरिवेक्षकीय विषयवस्तुमा अनुशिक्षण कार्यक्रम सञ्चालन गर्ने गरिएको छ ।

नेपाल राष्ट्र बैंक
लघुवित्त संस्था सुपरिवेक्षण विभाग
संगठन तालिका



लघुवित्त वित्तीय संस्थाहरुको नाम, सञ्चालन मिति, पुँजी तथा अन्य प्रमुख वित्तीय सूचकाङ्कहरु
आर्थिक वर्ष २०७८/७९

(रकम रु. करोडमा)

क्र.सं.	संस्थाको नाम	सञ्चालन मिति	पुँजीकोष	पुँजीकोष अनुपात (%)	निष्कृत्य कर्जा अनुपात (%)	लघु उद्यम कर्जा/ कुल कर्जा (%)	वित्तीय स्रोत संकलन (गुणामा)	औषत ब्याजदर अन्तर (%)
१	निर्धन उत्थान लघुवित्त वित्तीय संस्था लिमिटेड*	२०५६/०४/०१	४०६७२८८	१३.६३%	५.३०%	१२.८०%	६.४१	६.८०%
२	आरएमडिसी लघुवित्त वित्तीय संस्था लिमिटेड#	२०५६/०८/२०	३०६१४९८	२५.००%	०.०५%	०.००	३.२९	२.२६%
३	डिप्रोक्स लघुवित्त वित्तीय संस्था लिमिटेड	२०५८/०३/१९	२५७९२५५	१३.५६%	१.०३%	२८.५३%	६.१२	६.०८%
४	छिमेक लघुवित्त वित्तीय संस्था लिमिटेड*	२०५८/०८/१२	५४००८९१	१५.१५%	०.८३%	१२.७४%	६.५१	५.१५%
५	स्वावलम्बन लघुवित्त वित्तीय संस्था लिमिटेड	२०५८/१०/०१	२२७५४९३	१०.१९%	५.८८%	२३.१४%	७.८७	७.२४%
६	साना किसानविकास लघुवित्त वित्तीय संस्था लिमिटेड#	२०५८/११/०२	३९२४३९८	१२.६६%	०.६७%	०.००	७.२१	२.८१%
७	नेरुडे लघुवित्त वित्तीय संस्था लिमिटेड	२०६४/०३/०१	९४९६२०	९.०२%	६.०६%	२३.७४%	८.८६	३.२५%
८	मिथिला लघुवित्त वित्तीय संस्था लिमिटेड	२०६६/०१/१६	२४७२६४	१०.९४%	४.३७%	२०.६०%	७.४२	३.५१%
९	स्वरोजगार लघुवित्त वित्तीय संस्था लिमिटेड	२०६६/०९/०१	७६२८३०	१०.००%	२.७५%	१५.६८%	९.३०	५.६५%
१०	फर्स्ट माइक्रोफाइनान्स वित्तीय संस्था लिमिटेड#	२०६६/०९/१३	१५२११५१	१३.९३%	०.१३%	०.००	७.२०	२.५१%
११	कालिका लघुवित्त वित्तीय संस्था लिमिटेड	२०७६/०९/२३	४९५६८९	१२.१९%	४.२६%	६.४९%	७.१५	७.००%
१२	मिमिरे लघुवित्त वित्तीय संस्था लिमिटेड	२०६७/०६/०७	८७९११७	९.४८%	१.८०%	२६.३४%	९.७४	३.५१%
१३	जनउत्थान सामुदायिक लघुवित्त वित्तीय संस्था लिमिटेड	२०६७/०७/२३	२६०७०३	१०.५७%	३.६२%	२७.८९%	८.१७	७.६५%
१४	सुर्योदय बोमी लघुवित्त वित्तीय संस्था लिमिटेड	२०७७/१२/०३	१२५६९६९	११.०१%	३.८६%	१४.५८%	८.३७	४.३२%
१५	लक्ष्मी लघुवित्त वित्तीय संस्था लिमिटेड	२०६९/०२/२२	८४५७२८	१०.२३%	३.२७%	१३.२५%	९.२२	४.८७%
१६	सिभिल लघुवित्त वित्तीय संस्था लिमिटेड	२०६९/०३/२१	४१५९११	१०.३८%	१.६६%	७.७८%	८.५५	३.९७%
१७	विजय लघुवित्त वित्तीय संस्था लिमिटेड	२०६९/१२/१५	६१०६९२	१२.०३%	४.६८%	२७.०६%	८.१४	३.२९%
१८	एनएमवि माइक्रोफाइनान्स वित्तीय संस्था लिमिटेड	२०६९/१२/१८	१०५६२९६	१७.१८%	३.१८%	३०.९३%	५.२७	६.२३%
१९	फरवार्ड कम्युनिटी माइक्रोफाइनान्स वित्तीय संस्था लिमिटेड	२०७०/०२/०३	२५३१६९१	११.८०%	१.८३%	२२.५२%	७.२४	५.३०%
२०	ग्लोबल आईएमई लघुवित्त वित्तीय संस्था लिमिटेड	२०७०/०२/०५	९६८४८९	११.०१%	२.३०%	२१.९०%	८.३५	५.०२%
२१	महली लघुवित्त वित्तीय संस्था लिमिटेड	२०७७/०८/०८	५१८९००	१०.८६%	२.४९%	५.६५%	७.९७	४.०२%
२२	मेरो लघुवित्त वित्तीय संस्था लिमिटेड	२०७०/०४/०३	१७८५३५९	१०.४६%	२.९४%	२९.६९%	७.६३	५.९१%
२३	समता लघुवित्त वित्तीय संस्था लिमिटेड	२०७०/०५/०९	४५७२४३	१२.८९%	१२.९१%	१२.४३%	६.००	६.१०%
२४	आरएसडिसी लघुवित्त वित्तीय संस्था लिमिटेड#	२०७०/०५/२६	१०४८७७७	१८.२९%	०.४९%	०.००	४.७९	३.०१%
२५	सामुदायिक लघुवित्त वित्तीय संस्था लिमिटेड	२०७१/०३/०१	१९३१३५	११.४३%	५.०६%	४.१४%	७.१९	७.४६%

२६	नेशनल माइक्रोफाइनेन्स वित्तीय संस्था लिमिटेड	२०७१/०३/१८	१२९७६२९	११.२९%	३.५९%	२५.१०%	७.५२	५.१५%
२७	नेपाल ग्रामीण विकास लघुवित्त वित्तीय संस्था लिमिटेड @	२०७१/०४/३०	१५८८८३२	१०.१३%	४.४९%	२८.३३%	५.२२	५.७६%
२८	विन नेपाल लघुवित्त वित्तीय संस्था लिमिटेड	२०७१/०७/०९	७५१७९	८.११%	१२.३९%	१३.८०%	८.७५	५.४१%
२९	उन्नती माइक्रोफाइनेन्स वित्तीय संस्था लिमिटेड	२०७७/०३/२६	३००५४४	८.०३%	३.३९%	२६.१३%	१०.८१	६.०२%
३०	नाडेप लघुवित्त वित्तीय संस्था लिमिटेड	२०७२/०२/०१	७१५३४१	१२.९७%	६.९०%	१३.३२%	५.८७	३.०२%
३१	सपोर्ट माइक्रोफाइनेन्स वित्तीय संस्था लिमिटेड	२०७२/०३/२७	११९०९६	८.६३%	८.५६%	२६.४५%	१०.३८	३.९९%
३२	आरम्भ चौतारी लघुवित्त वित्तीय संस्था लिमिटेड	२०७२/०९/१९	४५१४१३	८.६०%	५.४२%	१५.३७%	१०.४४	६.५९%
३३	आशा लघुवित्त वित्तीय संस्था लिमिटेड	२०७३/०५/१३	५११९७३	९.९०%	२.७९%	२९.७३%	८.८३	४.९९%
३४	गुराँश लघुवित्त वित्तीय संस्था लिमिटेड	२०७३/०८/०१	११४८०१	८.८२%	४.९४%	१७.७९%	९.७७	४.७०%
३५	गणपति लघुवित्त वित्तीय संस्था लिमिटेड	२०७३/०८/२४	२१८२००	९.३२%	२.३२%	११.६९%	१०.७३	३.५१%
३६	इन्फिनिटी लघुवित्त वित्तीय संस्था लिमिटेड	२०७३/१०/०७	६२६६१६	१२.१२%	२.९८%	२०.५८%	७.२४	५.८६%
३७	आँधिखोला लघुवित्त वित्तीय संस्था लिमिटेड	२०७३/११/०१	१९७०९७	१३.२८%	४.५९%	१०.३६%	६.४६	६.०२%
३८	स्वाभिमान लघुवित्त वित्तीय संस्था लिमिटेड	२०७४/०२/०८	१९६८२५	८.९४%	१.११%	१०.०९%	११.०७	६.६०%
३९	सबैको लघुवित्त वित्तीय संस्था लिमिटेड	२०७४/०३/३०	४२६०१०	९.२५%	२.१६%	२४.६८%	१०.८८	६.३८%
४०	साधना लघुवित्त वित्तीय संस्था लिमिटेड	२०७४/०७/१३	४६२०१६	८.२५%	२.२५%	२६.३४%	१०.६८	६.२४%
४१	एनआईसी एसिया लघुवित्त वित्तीय संस्था लिमिटेड	२०७७/१२/०८	२९७५१५७	१३.१०%	१.४३%	२३.६२%	६.४९	६.२९%
४२	नयाँ सारथी लघुवित्त वित्तीय संस्था लिमिटेड	२०७७/०६/०५	४५५०७०	१०.१०%	४.४७%	२४.४०%	७.१५	२.७५%
४३	मनकामना लघुवित्त वित्तीय संस्था लिमिटेड	२०७७/०४/१०	१६१४०१	१४.१५%	४.८७%	२६.३७%	५.६४	७.१३%
४४	समीट लघुवित्त वित्तीय संस्था लिमिटेड	२०७७/०६/०६	६७५७२९	११.३६%	६.६०%	२९.४८%	७.५१	५.४७%
४५	बुद्धज्योति लघुवित्त वित्तीय संस्था लिमिटेड	२०७५/०३/०६	-१४८९७	-४१.५७%	८६.९४%	०.००%	N/A	४.९९%
४६	समाज लघुवित्त वित्तीय संस्था लिमिटेड	२०७५/०१/०२	३६९३८	९.४३%	४.०१%	२.९९%	९.४२	३.०२%
४७	महिला लघुवित्त वित्तीय संस्था लिमिटेड	२०७५/०७/०१	३९५८२४	८.३८%	३.०५%	१६.७२%	११.७८	५.९५%
४८	मानुषी लघुवित्त वित्तीय संस्था लिमिटेड	२०७५/०८/०१	१६६५९१	१०.२५%	५.२९%	२५.७०%	९.३१	५.८०%
४९	आदर्श लघुवित्त वित्तीय संस्था लिमिटेड	२०७५/०९/०१	३१२४६	१०.७०%	१.६०%	७.४३%	१३.१०	६.१६%
५०	युनिक नेपाल लघुवित्त वित्तीय संस्था लिमिटेड	२०७५/०९/०१	३९३५४६	९.७१%	९.७६%	३.०९%	९.७९	६.०२%
५१	जाल्पा लघुवित्त वित्तीय संस्था लिमिटेड	२०७७/०८/१६	५६१५९१	१०.२९%	२.७४%	४.३७%	८.२२	५.९८%
५२	राष्ट्र उत्थान लघुवित्त वित्तीय संस्था लिमिटेड	२०७७/०८/१६	३८४५०८	११.००%	३.२०%	२३.२१%	७.६४	७.०४%
५३	उपकार लघुवित्त वित्तीय संस्था लिमिटेड	२०७५/१२/११	२३६९२६	९.९३%	१.७६%	१.८२%	१०.०४	५.६१%
५४	धौलागिरि लघुवित्त वित्तीय संस्था लिमिटेड	२०७५/११/०७	१२५९९०	८.२५%	५.८७%	९.६७%	१०.४८	६.९७%
५५	सिवाईसी नेपाल लघुवित्त वित्तीय संस्था लिमिटेड	२०७५/१२/०१	३२६४४४	८.५९%	२.५७%	३.८२%	११.६१	५.६४%
५६	नेस्डो समृद्ध लघुवित्त वित्तीय संस्था लिमिटेड	२०७५/११/२१	६३७२४७	१३.१९%	८.२२%	४.५७%	३.५७	६.८८%

	संस्था लिमिटेड							
५७	स्वस्तिक लघुवित्त वित्तीय संस्था लिमिटेड	२०७५/१२/१२	६०१७१	८.२९%	१.२६%	१४.८४%	१०.४८	५.५०%
५८	सृजनशील लघुवित्त वित्तीय संस्था लिमिटेड	२०७५/१२/०१	२००३९६	८.१६%	६.५१%	१९.५५%	९.७०	४.५०%
५९	किसान लघुवित्त वित्तीय संस्था लिमिटेड	२०७७/०३/२९	६७१२८६	९.४५%	४.८८%	४.३५%	८.६६	५.१८%
६०	जीवन विकास लघुवित्त वित्तीय संस्था लिमिटेड	२०७७/०५/२२	२६०९०९८	१०.४९%	०.९८%	१.९२%	८.६२	५.४१%
६१	विपिडब्ल्यू लघुवित्त वित्तीय संस्था लिमिटेड	२०७६/०१/०२	२१२८१	१०.२७%	४.४८%	१.४७%	१०.७३	४.६०%
६२	आत्मनिर्भर लघुवित्त वित्तीय संस्था लिमिटेड	२०७६/०१/०२	२११२६७	१४.३८%	५.१२%	२०.६३%	५.०८	८.६५%
६३	सुपर लघुवित्त वित्तीय संस्था लिमिटेड @	२०७६/१०/०१	-८४९३४	-१३.७७%	१६.४१%	१५.७९%	८.५०	४.६०%
६४	अभियान लघुवित्त वित्तीय संस्था लिमिटेड	२०७६/०९/०१	१७७९४८	८.१९%	२.६०%	१२.८९%	११.७२	३.६४%
६५	खप्तड लघुवित्त वित्तीय संस्था लिमिटेड	२०७७/०४/१६	२९०४६	१०.२९%	१.९७%	०.००%	८.२७	४.१७%
	जम्मा/औषत		५६८६०८३१	१२.००%	३.०२%	१५.८५%	८.३२	५.२५%

* सर्वसाधारणबाट निक्षेप संकलन गर्ने संस्थाहरु ।

थोककर्जा प्रवाह गर्ने संस्थाहरु ।

@ अपरिष्कृत वित्तीय विवरणको आधारमा ।

लघुवित्त वित्तीय संस्थाहरूको प्रगति विवरण
(२०७९ असार मसान्त)

क्र.सं.	संस्थाको नाम	कार्यक्षेत्र भएको जिल्ला संख्या	सेवा पुगेको जिल्ला संख्या	कुल कर्मचारी संख्या	कुल शाखा संख्या	कुल केन्द्र संख्या	कुल समूह संख्या	कुल सदस्य संख्या	कुल ऋणी संख्या
१	निर्धन उत्थान लघुवित्त वित्तीय संस्था लिमिटेड*	७७	७७	११९०	१८५	२२१७९	४८८४८	३९७५९६	२४२०७०
२	आरएमडिसी लघुवित्त वित्तीय संस्था लिमिटेड#	७७	७७	३४	३	०	०	०	०
३	डिप्रोक्स लघुवित्त वित्तीय संस्था लिमिटेड	७७	७१	५६२	१४९	१९५३६	४२५५६	२३७३७९	१३६७१३
४	छिमेक लघुवित्त वित्तीय संस्था लिमिटेड*	७७	६९	१२१३	१९३	२४२१६	१०५७७९	४१७४७०	२६१७०३
५	स्वावलम्बन लघुवित्त वित्तीय संस्था लिमिटेड	७७	६१	६९२	१५५	१४२२३	५९९३९	२६१९५०	१६२६६०
६	साना किसानविकास लघुवित्त वित्तीय संस्था लिमिटेड#	७७	७६	९६	११	१	०	०	०
७	नेरुडे लघुवित्त वित्तीय संस्था लिमिटेड	७७	३१	६०४	११३	१०६२१	५३४९९	१६००८४	१०१३७०
८	मिथिला लघुवित्त वित्तीय संस्था लिमिटेड	८	८	१३०	४५	२२९५.२	९४७१.२	३३५३२	२२९४६
९	स्वरोजगार लघुवित्त वित्तीय संस्था लिमिटेड	७७	३६	५२५	९१	१०७४७	६०६१८	१३०५२०	६८५०९
१०	फर्स्ट माइक्रोफाइनेन्स वित्तीय संस्था लिमिटेड#	७७	३३	१९	२	०	०	०	१२८
११	कालिका लघुवित्त वित्तीय संस्था लिमिटेड	७७	३६	४११	९९	७२६७	३५५३५	७४३४०	३३१२४
१२	मिमिरे लघुवित्त वित्तीय संस्था लिमिटेड	७७	६३	७१६	१४८	१११९२	३२७९०	१३०९२८	५९६९४
१३	जनउत्थान सामुदायिक लघुवित्त वित्तीय संस्था लिमिटेड	१९	१९	३३८	३९	३९९१	१३८६६	४८३२१	२२०५१
१४	सुर्योदय बोमी लघुवित्त वित्तीय संस्था लिमिटेड	७७	५४	८८५	१९१	१७८९९	१७८९९	१८२७३१	९७२९१
१५	लक्ष्मी लघुवित्त वित्तीय संस्था लिमिटेड	७७	६२	४०३	९०	८३५६	१७४५७	१०४१७०	५३०६५
१६	सिभिल लघुवित्त वित्तीय संस्था लिमिटेड	७७	३४	३४९	७५	७०००	१३५७३	७०१४२	४२६९५
१७	विजय लघुवित्त वित्तीय संस्था लिमिटेड	७७	३५	२६९	५७	५०५५	५०५५	६९५३४	३२८४६
१८	एनएमबि माइक्रोफाइनेन्स वित्तीय संस्था लिमिटेड	७७	६८	५८०	१४९	१०१५३	२९८२२	१२०९८४	४३२२२
१९	फरवार्ड कम्युनिटी माइक्रोफाइनेन्स वित्तीय संस्था लिमिटेड	७७	४०	८०८	१५९	१८६६४	५७५८९.८	२८७९५०	१५८४१६
२०	ग्लोबलआईएमई लघुवित्त वित्तीय संस्था लिमिटेड	७७	५४	४८३	११९	११०१३	४०९७९	१४५४४१	७७५०५
२१	महुली लघुवित्त वित्तीय संस्था लिमिटेड	७७	३४	२८८	६४	६०७८	२१०८७	७८३७४	४६९६७
२२	मेरो लघुवित्त वित्तीय संस्था लिमिटेड	७७	६४	६३६	१४९	१३८०८	३९२६८	१६०५९३	१०७५५४
२३	समता लघुवित्त वित्तीय संस्था लिमिटेड	७७	३०	३३७	६१	४८५८	१४२६४	६८१९९	३७१२१
२४	आरएसडिसी लघुवित्त वित्तीय संस्था लिमिटेड#	७७	३५	१८	४	०	०	०	१४८
२५	सामुदायिक लघुवित्त वित्तीय संस्था लिमिटेड	१०	१०	१४५	३७	३१४१	९४६३	४०५८७	१६९२०

२६	नेशनल माइक्रोफाइनेन्स वित्तीय संस्था लिमिटेड	७७	६४	५१९	९९	११३१२	१८५९६	१४७१०५	८०१२५
२७	नेपाल ग्रामीण विकास लघुवित्त वित्तीय संस्था लिमिटेड	७७	५७	८५३	१८९	९१८३	४८७९६	२२२३९३	११८९९३
२८	विन नेपाल लघुवित्त वित्तीय संस्था लिमिटेड	१३	९	७८	२१	१०८३	३३६६	१२८८६	६८८२
२९	उन्नती माइक्रोफाइनेन्स वित्तीय संस्था लिमिटेड	७७	२८	३०६	८२	४३५०	६६७३	६७२३८	३४२७४
३०	नाडेप लघुवित्त वित्तीय संस्था लिमिटेड	५४	५४	२८२	८८	६०२०	२९२३३	८३१७७	४८४०३
३१	सपोर्ट माइक्रोफाइनेन्स वित्तीय संस्था लिमिटेड	१४	८	७६	२४	१४५९	३४३३	१७९८१	११५९१
३२	आरम्भ चौतारी लघुवित्त वित्तीय संस्था लिमिटेड	७७	५७	५२५	१५०	८१२९	२८१५०	९८९०२	५३५२८
३३	आशा लघुवित्त वित्तीय संस्था लिमिटेड	७७	२९	२७१	५५	५९४७	१६७५१	७९६२०	३९३०२
३४	गुराँश लघुवित्त वित्तीय संस्था लिमिटेड	१४	१२	१२९	३३	१७६८	४६५४	२०३८५	१३८०४
३५	गणपति लघुवित्त वित्तीय संस्था लिमिटेड	७७	२३	२२९	४३	३२७९	८९८६	३८७९१	२२२६४
३६	इन्फिनिटी लघुवित्त वित्तीय संस्था लिमिटेड	७७	४५	३७९	९०	१०८३५	१०८३५	८८४३१	४४४७६
३७	आँधिखोला लघुवित्त वित्तीय संस्था लिमिटेड	१०	१०	९१	१९	१७२२	४२६६	२११०९	१०६०८
३८	स्वाभिमान लघुवित्त वित्तीय संस्था लिमिटेड	१२	७	१५१	३४	२०९७	३८४३	२७५०४	१७३५२
३९	सबैको लघुवित्त वित्तीय संस्था लिमिटेड	७७	४३	३४८	९०	६७८६	६७८६	७४९५८	४४३६२
४०	साधना लघुवित्त वित्तीय संस्था लिमिटेड	७७	३१	३७५	९३	७७६८	२७९९०	९९४९७	५८६२३
४१	एनआईसी एसिया लघुवित्त वित्तीय संस्था लिमिटेड	७४	७४	१२६४	२८७	२१२०९	३४११५	१९४६०४	१०३०००
४२	नयाँ सारथी लघुवित्त वित्तीय संस्था लिमिटेड	७७	३५	३५६	८९	५२५७	१९४३५	६८६३९	३८८५०
४३	मनकामना लघुवित्त वित्तीय संस्था लिमिटेड	१२	९	१४९	३७	१९७६	५६९१	२२००७	९४१९
४४	समीट लघुवित्त वित्तीय संस्था लिमिटेड	७७	३८	३१३	१०५	६५५३	१४७९०	६२७८९	४१०१७
४५	बुद्धज्योति लघुवित्त वित्तीय संस्था लिमिटेड	१०	२	९	२	११९	४०६	११६८	३७८
४६	समाज लघुवित्त वित्तीय संस्था लिमिटेड	६	६	६५	५	५०४	१६३३	७२६७	४४७०
४७	महिला लघुवित्त वित्तीय संस्था लिमिटेड	७७	३४	३५०	७०	५६८०	१८१९४	६९१९५	४२३६२
४८	मानुषी लघुवित्त वित्तीय संस्था लिमिटेड	७७	१२	१५१	३६	१९५२	७३००	३३७२८	२१०२९
४९	आदर्श लघुवित्त वित्तीय संस्था लिमिटेड	१३	५	३८	७	४००	२१३४	५९६४	३८१०
५०	युनिक नेपाल लघुवित्त वित्तीय संस्था लिमिटेड	१०	६	२४५	४१	४७२६	२०३११	९००२५	५०३०५
५१	जात्या लघुवित्त वित्तीय संस्था लिमिटेड	७७	२९	५४६	१००	७७३१	३००८५	१०२६२८	४९७२१
५२	राष्ट्र उत्थान लघुवित्त वित्तीय संस्था लिमिटेड	७७	४२	३१४	१००	४८८२	१३३९२	५१५७३	३५२९०
५३	उपकार लघुवित्त वित्तीय संस्था लिमिटेड	१२	१०	१५७	३२	२७१०	९३५४	३८९२५	२२५१६
५४	धौलागिरि लघुवित्त वित्तीय संस्था लिमिटेड	७७	२१	१९५	४४	२९३७	११६८०	३५५८५	१७६५१
५५	सिवाईसी नेपाल लघुवित्त वित्तीय संस्था लिमिटेड	७७	६०	४१९	८९	६४४६	२०४०६	८२०६४	३७५४२
५६	नेस्डो समृद्ध लघुवित्त वित्तीय संस्था लिमिटेड	७७	१७	२८०	५६	६१०४	१५६५८	७८४१७	४२८४६

	संस्था लिमिटेड								
५७	स्वस्तिक लघुवित्त वित्तीय संस्था लिमिटेड	८	५	५७	१२	९५६	४२९५	१३५१४	८५२५
५८	सृजनशील लघुवित्त वित्तीय संस्था लिमिटेड	७७	१०	२०८	३३	२७६६	१४१४७	४१९५७	२३१६६
५९	किसान लघुवित्त वित्तीय संस्था लिमिटेड	७७	४८	५३२	१३७	९२२६	५०१८५	११८५८०	५४२२५
६०	जीवन विकास लघुवित्त वित्तीय संस्था लिमिटेड	७७	२४	८९६	१५९	१५०९८	८०७०२	३३९४६२	२२००७६
६१	विपिडब्ल्यू लघुवित्त वित्तीय संस्था लिमिटेड	१३	१०	२२	५	३१४	१०४९	३९८०	२४०८
६२	आत्मनिर्भर लघुवित्त वित्तीय संस्था लिमिटेड	४	४	१०६	२१	२८५५	१३६६५	३७८८८	१६६४१
६३	सुपर लघुवित्त वित्तीय संस्था लिमिटेड	१२	४	६२	३०	१५९८	५८३०	१६३९०	७५३१
६४	अभियान लघुवित्त वित्तीय संस्था लिमिटेड	२१	२१	१९७	६०	२४४३	५७८७	२८४२०	१९४८१
६५	खप्तड लघुवित्त वित्तीय संस्था लिमिटेड	९	३	२९	७	३१०	५६९	१९५९	१५३६
	जम्मा	३६६९	२१८३	२३३०३	५०६२	४२८७८३	१३५१७२९	५८५९५३०	३३०३१००

* सर्वसाधारणबाट निक्षेप संकलन गर्ने संस्थाहरू ।

थोक कर्जा प्रवाह गर्ने संस्थाहरू ।