

देशको वर्तमान आर्थिक तथा वित्तीय स्थिति

आर्थिक वर्ष २०८२/८३ को नौ महिना (२०८२ चैतसम्म) को तथ्याङ्कमा आधारित)



प्रमुख भलक

- २०८२ चैत महिनामा वार्षिक विन्दुगत उपभोक्ता मुद्रास्फीति ४.४७ प्रतिशत र आर्थिक वर्ष २०८२/८३ को नौ महिनाको औसत उपभोक्ता मुद्रास्फीति २.३९ प्रतिशत रहेको छ ।
- कुल विदेशी विनिमय सञ्चिति रु.३४९४ अर्ब ७३ करोड रहेको छ । अमेरिकी डलरमा उक्त सञ्चिति २३ अर्ब ५५ करोड पुगेको छ । यस्तो सञ्चिति १८.४ महिनाको वस्तु तथा सेवा आयात धान्न पर्याप्त छ ।
- चालु खाता रु.६९८ अर्ब ६८ करोड र शोधनान्तर रु.७३१ अर्ब १६ करोड बचतमा रहेको छ ।
- विप्रेषण आप्रवाह नेपाली रुपैयाँमा ३९.१ प्रतिशतले र अमेरिकी डलरमा ३१.९ प्रतिशतले बढेको छ । चालु आर्थिक वर्षको चैत महिनाको विप्रेषण आप्रवाह रु.२०९ अर्ब ७५ करोड रहेको छ ।
- निर्यात १८.५ प्रतिशतले र आयात १३.८ प्रतिशतले बढेको छ ।
- नेपाल सरकारको खर्च रु.१०५९ अर्ब ९५ करोड र राजस्व परिचालन रु.८८६ अर्ब २८ करोड रहेको छ ।
- विस्तृत मुद्राप्रदाय ८.१ प्रतिशतले बढेको छ । वार्षिक विन्दुगत आधारमा यस्तो मुद्राप्रदाय १४.५ प्रतिशतले बढेको छ ।
- बैंक तथा वित्तीय संस्थाको निक्षेप परिचालन ८.५ प्रतिशत र निजी क्षेत्रमा प्रवाहित कर्जा ५.७ प्रतिशतले बढेको छ । वार्षिक विन्दुगत आधारमा निक्षेपको वृद्धिदर १५.५ प्रतिशत र निजी क्षेत्रमा प्रवाहित कर्जाको वृद्धिदर ६.९ प्रतिशत रहेको छ ।
- बैंक तथा वित्तीय संस्थाहरूबीचको भारित औसत अन्तरबैंक दर २.७५ प्रतिशत र ९१-दिन अवधि भएको ट्रेजरी बिलको भारित औसत ब्याजदर २.६१ प्रतिशत रहेको छ ।
- वाणिज्य बैंकहरूको निक्षेपको भारित औसत ब्याजदर ३.४० प्रतिशत र कर्जाको भारित औसत ब्याजदर ६.७७ प्रतिशत रहेको छ ।



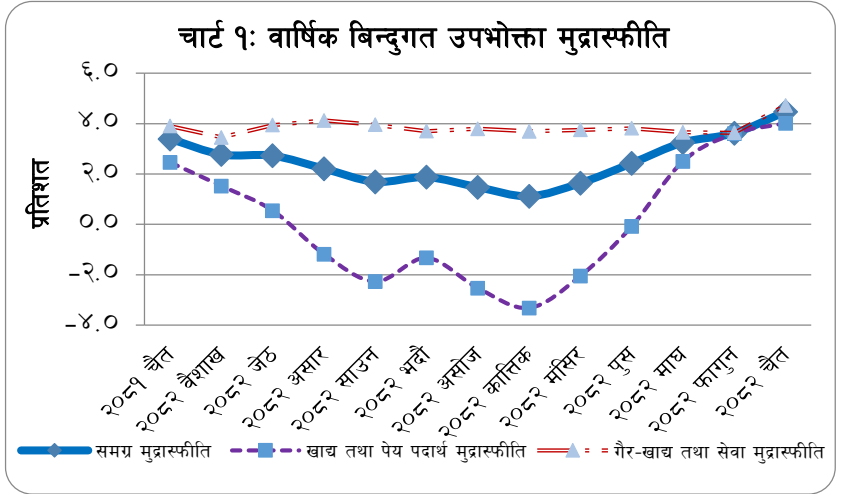
नेपाल राष्ट्र बैंक
आर्थिक अनुसन्धान विभाग

२०८३ वैशाख २८

मुद्रास्फीति

उपभोक्ता मुद्रास्फीति

१. २०८२ चैत महिनामा वार्षिक विन्दुगत उपभोक्ता मुद्रास्फीति ४.४७ प्रतिशत रहेको छ। अघिल्लो वर्षको सोही महिनामा यस्तो मुद्रास्फीति ३.३९ प्रतिशत रहेको थियो। समीक्षा महिनामा खाद्य तथा पेय पदार्थ समूहको मुद्रास्फीति ४.०१ प्रतिशत रहेको छ भने गैर-खाद्य तथा सेवा समूहको मुद्रास्फीति ४.७२ प्रतिशत रहेको छ। अघिल्लो वर्षको सोही अवधिमा यी समूहहरूको मुद्रास्फीति क्रमशः २.४५ प्रतिशत र ३.९० प्रतिशत रहेको थियो।



२. आर्थिक वर्ष २०८२/८३ को नौ महिनाको औसत मुद्रास्फीति २.३९ प्रतिशत रहेको छ। अघिल्लो वर्षको सोही अवधिको औसत मुद्रास्फीति ४.५७ प्रतिशत रहेको थियो।
३. समीक्षा महिनामा खाद्य तथा पेय पदार्थ समूहअन्तर्गत घ्यू तथा तेल उप-समूहको वार्षिक विन्दुगत उपभोक्ता मूल्य सूचकाङ्क १२.८७ प्रतिशत, फलफूलको ११.६७ प्रतिशत, तरकारीको ९.१८ प्रतिशतले बढेको छ। दाल तथा गेडागुडी उप-समूहको वार्षिक विन्दुगत उपभोक्ता मूल्य सूचकाङ्क २.७८ प्रतिशत, खाद्य तथा खाद्यजन्य पदार्थको १.६८ प्रतिशत र मरमसलाको १.६४ प्रतिशतले घटेको छ।
४. गैर-खाद्य तथा सेवा समूहअन्तर्गत विविध वस्तु तथा सेवा उप-समूहको वार्षिक विन्दुगत उपभोक्ता मूल्य सूचकाङ्क १९.९४ प्रतिशत, यातायातको १२.०३ प्रतिशत, शिक्षाको ७.४६ प्रतिशत, मदिराजन्य पेय पदार्थको ४.७७ प्रतिशत र कपडा तथा जुत्ताचप्पलको ४.७३ प्रतिशतले बढेको छ।

५. समीक्षा महिनामा ग्रामीण क्षेत्रको वार्षिक विन्दुगत उपभोक्ता मूल्य सूचकाङ्क ३.७१ प्रतिशतले र सहरी क्षेत्रको वार्षिक विन्दुगत उपभोक्ता मूल्य सूचकाङ्क ४.७४ प्रतिशतले बढेको छ।

विवरण	भाराङ्क	२०८१ चैत	२०८२ फागुन	२०८२ चैत
समग्र मुद्रास्फीति	१००	३.३९	३.६२	४.४७
खाद्य तथा पेय पदार्थ	३५.४९	२.४५	३.६०	४.०१
गैर-खाद्य तथा सेवा	६४.५१	३.९०	३.६३	४.७२

६. प्रदेशगत रूपमा समीक्षा महिनामा कोशी प्रदेशको वार्षिक विन्दुगत उपभोक्ता मुद्रास्फीति ४.९८ प्रतिशत, मधेश प्रदेशको ४.९१ प्रतिशत, बागमती प्रदेशको ४.२० प्रतिशत, गण्डकी प्रदेशको ३.८५ प्रतिशत, लुम्बिनी प्रदेशको ५.१५ प्रतिशत, कर्णाली प्रदेशको ३.८२ प्रतिशत र सुदूरपश्चिम प्रदेशको ३.३९ प्रतिशत रहेको छ।
७. समीक्षा महिनामा काठमाडौं उपत्यकाको वार्षिक विन्दुगत उपभोक्ता मुद्रास्फीति ४.६९ प्रतिशत, तराईको ४.८३ प्रतिशत, पहाडको ४.१८ प्रतिशत र हिमालको ३.२० प्रतिशत रहेको छ।

थोक मुद्रास्फीति

८. २०८२ चैत महिनामा वार्षिक विन्दुगत थोक मुद्रास्फीति ३.९२ प्रतिशत रहेको छ। अघिल्लो वर्षको सोही महिनामा यस्तो मुद्रास्फीति ४.२० प्रतिशत रहेको थियो।

९. समीक्षा महिनामा उपभोग्य वस्तुको वार्षिक विन्दुगत थोक मुद्रास्फीति ५.६० प्रतिशतले ऋणात्मक रहेको छ भने मध्यवर्ती वस्तु र पुँजीगत वस्तुको वार्षिक विन्दुगत थोक मुद्रास्फीति क्रमशः ९.९५ प्रतिशत र ४.९४ प्रतिशत रहेको छ । समीक्षा महिनामा निर्माण सामग्रीको थोक मूल्य सूचकाङ्क ९.९७ प्रतिशतले बढेको छ ।

तलब तथा ज्याला सूचकाङ्क

१०. आर्थिक वर्ष २०८२/८३ को तेस्रो त्रयमासमा वार्षिक विन्दुगत तलब तथा ज्याला सूचकाङ्क ६.३० प्रतिशतले वृद्धि भएको छ । अघिल्लो वर्षको सोही त्रयमासमा यस्तो सूचकाङ्क २.६० प्रतिशतले बढेको थियो ।
११. प्रदेशगत रूपमा समीक्षा अवधिमा कोशी प्रदेशको वार्षिक विन्दुगत तलब तथा ज्याला सूचकाङ्कको वृद्धिदर ८.४५ प्रतिशत, मधेश प्रदेशको ३.७५ प्रतिशत, बागमती प्रदेशको ५.०३ प्रतिशत, गण्डकी प्रदेशको ९०.४० प्रतिशत, लुम्बिनी प्रदेशको ८.५४ प्रतिशत, कर्णाली प्रदेशको ९.९५ प्रतिशत र सुदूरपश्चिम प्रदेशको ५.८३ प्रतिशत रहेको छ ।

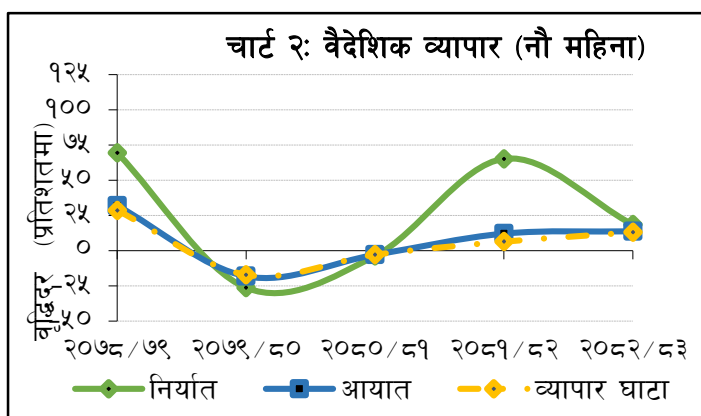
नेपाल र भारतको उपभोक्ता मुद्रास्फीति

१२. २०८२ चैत महिनामा नेपालको वार्षिक विन्दुगत उपभोक्ता मुद्रास्फीति ४.४७ प्रतिशत रहेको छ । सन् २०२६ मार्च महिनामा भारतमा यस्तो मुद्रास्फीति ३.४० प्रतिशत रहेको छ ।

बाह्य क्षेत्र

वैदेशिक व्यापार

१३. आर्थिक वर्ष २०८२/८३ को नौ महिनामा कुल वस्तु निर्यात ९८.५ प्रतिशतले वृद्धि भई रु.२२२ अर्ब ९४ करोड पुगेको छ । अघिल्लो वर्षको सोही अवधिमा यस्तो निर्यात ६५.२ प्रतिशतले वृद्धि भएको थियो । गन्तव्यका आधारमा भारत र अन्य मुलुकतर्फको निर्यात क्रमशः २२.६ प्रतिशत र ५.९ प्रतिशतले वृद्धि भएको छ भने चीनतर्फको निर्यातमा ४६.८ प्रतिशतले कमी आएको छ । वस्तुगत आधारमा भटमासको तेल, अलैची, पाम तेल, जुटका सामान, चाउचाउलगायतका वस्तुको निर्यात बढेको छ भने जिङ्ग सिट, पार्टिकल बोर्ड, चिया, ऊनी गलैँचा, हस्तकलाका सामान लगायतका वस्तुको निर्यात घटेको छ ।



१४. आर्थिक वर्ष २०८२/८३ को नौ महिनामा कुल वस्तु आयात ९३.८ प्रतिशतले वृद्धि भई रु.९४९० अर्ब ५० करोड पुगेको छ । अघिल्लो वर्षको सोही अवधिमा यस्तो आयात ९२.२ प्रतिशतले वृद्धि भएको थियो । वस्तु आयात गरिने मुलुकका आधारमा भारत, चीन र अन्य मुलुकबाट भएको आयात क्रमशः ७.८ प्रतिशत, २९.३ प्रतिशत र २४.२ प्रतिशतले वृद्धि भएको छ । वस्तुगत आधारमा रासायनिक मल, भटमासको कच्चा तेल, चाँदी, यातायातका उपकरण, सवारी साधन तथा स्पेयर पार्ट्स, पेट्रोलियम पदार्थलगायतका वस्तुको आयात बढेको छ भने खाने तेल, हट रोल्ड शिट इन क्वाइल, लसुन, दाल, एम.एस.विलेटलगायतका वस्तुको आयात घटेको छ ।
१५. आर्थिक वर्ष २०८२/८३ को नौ महिनामा कुल वस्तु व्यापार घाटा ९३.० प्रतिशतले वृद्धि भई रु.९२६७ अर्ब ५६ करोड पुगेको छ । अघिल्लो वर्षको सोही अवधिमा यस्तो घाटा ६.४ प्रतिशतले वृद्धि भएको थियो । समीक्षा अवधिमा निर्यात-आयात अनुपात ९५.० प्रतिशत पुगेको छ । अघिल्लो वर्षको सोही अवधिमा यस्तो अनुपात ९४.४ प्रतिशत रहेको थियो ।

१६. समीक्षा अवधिमा भारतबाट परिवर्त्य विदेशी मुद्रा भुक्तानी गरी रु.१४० अर्ब ५३ करोड बराबरको वस्तु आयात भएको छ। अघिल्लो वर्षको सोही अवधिमा यस्तो आयात रु.१३५ अर्ब ५५ करोड बराबरको भएको थियो।

वैदेशिक व्यापारको संरचना

१७. बृहत् आर्थिक वर्गीकरणअनुसार समीक्षा अवधिमा भएको कुल निर्यातमा अन्तिम उपभोग्य, मध्यवर्ती र पुँजीगत वस्तुको अनुपात क्रमशः ६९.४ प्रतिशत, २९.८ प्रतिशत र ०.८ प्रतिशत रहेको छ। अघिल्लो वर्षको सोही अवधिमा भएको कुल निर्यातमा अन्तिम उपभोग्य, मध्यवर्ती र पुँजीगत वस्तुको अनुपात क्रमशः ६५.३ प्रतिशत, ३३.५ प्रतिशत र १.२ प्रतिशत रहेको थियो।

१८. समीक्षा अवधिमा भएको कुल आयातमा अन्तिम उपभोग्य, मध्यवर्ती र पुँजीगत वस्तुको अनुपात क्रमशः ३७.५ प्रतिशत, ५३.३ प्रतिशत र ९.२ प्रतिशत रहेको छ। अघिल्लो वर्षको सोही अवधिमा यी अनुपातहरू क्रमशः ३९.४ प्रतिशत, ५१.७ प्रतिशत र ८.९ प्रतिशत रहेको थियो।

निर्यात-आयात मूल्य सूचकाङ्क

१९. वार्षिक विन्दुगत आधारमा २०८२ चैत महिनामा भन्सार तथ्याङ्कमा आधारित निर्यातको एकाइ मूल्य सूचकाङ्कमा (Unit Value Index) ३.१ प्रतिशतले वृद्धि भएको छ भने आयात मूल्य सूचकाङ्कमा १३.६ प्रतिशतले वृद्धि भएको छ। २०८२ चैत महिनामा व्यापारको सर्त (Terms of Trade) ९.२ प्रतिशतले घटेको छ।

सेवा

२०. समीक्षा अवधिमा खुद सेवा आय रु.६७ अर्ब ५४ करोडले घाटामा रहेको छ। अघिल्लो वर्षको सोही अवधिमा खुद सेवा आय रु.६७ अर्ब ४५ करोडले घाटामा रहेको थियो।

२१. सेवा खाताअन्तर्गत समीक्षा अवधिमा भ्रमण आय ३.८ प्रतिशतले कमी भई रु.६४ अर्ब १० करोड कायम भएको छ। अघिल्लो वर्षको सोही अवधिमा यस्तो आय रु.६६ अर्ब ६६ करोड रहेको थियो।

तालिका २: शोधनान्तर सम्बन्धी केही परिसूचकहरू (नौ महिना)				
विवरण	रकम (रु.अर्बमा)		प्रतिशत परिवर्तन	
	२०८१/८२ ^स	२०८२/८३ ^अ	२०८१/८२ ^स	२०८२/८३ ^अ
भ्रमण आय	६६.६६	६४.१०	९.७	-३.८
भ्रमण व्यय	१६९.८४	१६५.३६	१८.६	-२.६
विप्रेषण आप्रवाह	११९२.५४	१६५९.४१	१०.२	३९.१
प्रत्यक्ष वैदेशिक लगानी आप्रवाह (ईक्विटि मात्र)	८.९४	१४.५५	३७.८	६२.७
सं-संशोधित अ-अनुमानित				

२२. समीक्षा अवधिमा सेवा खाताअन्तर्गत भ्रमण व्यय २.६ प्रतिशतले कमी भई रु.१६५ अर्ब ३६ करोड कायम भएको छ। यसमध्ये शिक्षातर्फको व्यय रु.११२ अर्ब ८४ करोड रहेको छ। अघिल्लो वर्षको सोही अवधिमा भ्रमण व्यय रु.१६९ अर्ब ८४ करोड रहेकोमा शिक्षातर्फको व्यय रु.१०३ अर्ब ७९ करोड रहेको थियो।

विप्रेषण आप्रवाह

२३. समीक्षा अवधिमा विप्रेषण आप्रवाह ३९.१ प्रतिशतले वृद्धि भई रु.१६५९ अर्ब ४१ करोड पुगेको छ। अघिल्लो वर्षको सोही अवधिमा विप्रेषण आप्रवाह १०.२ प्रतिशतले बढेको थियो। २०८२ चैत महिनामा विप्रेषण आप्रवाह रु.२०९ अर्ब ७५ करोड रहको छ। अघिल्लो वर्षको सोही महिनामा विप्रेषण आप्रवाह रु.१३९ अर्ब ५४ करोड रहेको थियो।

२४. समीक्षा अवधिमा अमेरिकी डलरमा विप्रेषण आप्रवाह ३१.९ प्रतिशतले वृद्धि भई ११ अर्ब ५५ करोड पुगेको छ। अघिल्लो वर्ष यस्तो आप्रवाह ७.५ प्रतिशतले बढेको थियो।

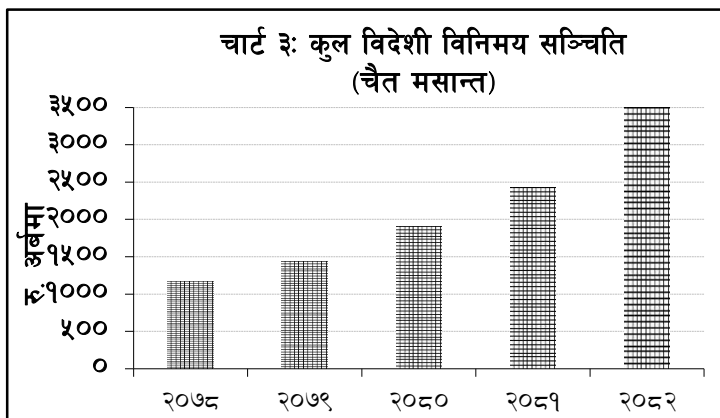
२५. समीक्षा अवधिमा खुद द्वितीय आय (खुद ट्रान्सफर) रु.१८२० अर्ब ४२ करोड पुगेको छ। अघिल्लो वर्षको सोही अवधिमा यस्तो आय रु.१३०३ अर्ब १२ करोड रहेको थियो।
२६. समीक्षा अवधिमा वैदेशिक रोजगारीका लागि अन्तिम श्रम स्वीकृति (संस्थागत तथा व्यक्तिगत-नयाँ) लिने नेपालीको सङ्ख्या २,९४,१८६ र पुनः श्रम स्वीकृति लिनेको सङ्ख्या २,९३,२५९ रहेको छ। अघिल्लो वर्षको सोही अवधिमा यस्तो सङ्ख्या क्रमशः ३,५८,२२२ र २,४९,६५२ रहेको थियो।

चालु खाता एवम् शोधनान्तर स्थिति

२७. समीक्षा अवधिमा चालु खाता रु.६१८ अर्ब ६८ करोडले बचतमा रहेको छ। अघिल्लो वर्षको सोही अवधिमा चालु खाता रु.२२२ अर्ब ६७ करोडले बचतमा रहेको थियो। अमेरिकी डलरमा अघिल्लो वर्षको सोही अवधिमा १ अर्ब ६४ करोडले बचतमा रहेको चालु खाता समीक्षा अवधिमा ४ अर्ब ३२ करोडले बचतमा रहेको छ।
२८. समीक्षा अवधिमा खुद पुँजीगत ट्रान्सफर रु.१४ अर्ब ५० करोड रहेको छ। अघिल्लो वर्षको सोही अवधिमा यस्तो ट्रान्सफर रु.७ अर्ब ७१ करोड रहेको थियो। यसैगरी, समीक्षा अवधिमा रु.१४ अर्ब ५५ करोड प्रत्यक्ष वैदेशिक लगानी (इक्विटी मात्र) भित्रिएको छ। अघिल्लो वर्षको सोही अवधिमा यस्तो प्रत्यक्ष वैदेशिक लगानी (इक्विटी मात्र) रु.८ अर्ब ९४ करोड रहेको थियो।
२९. समीक्षा अवधिमा शोधनान्तर स्थिति रु.७३१ अर्ब १६ करोडले बचतमा रहेको छ। अघिल्लो वर्षको सोही अवधिमा शोधनान्तर स्थिति रु.३४६ अर्ब २३ करोडले बचतमा रहेको थियो। अमेरिकी डलरमा अघिल्लो वर्षको सोही अवधिमा २ अर्ब ५५ करोडले बचतमा रहेको शोधनान्तर स्थिति समीक्षा अवधिमा ५ अर्ब १० करोडले बचतमा रहेको छ।

कुल विदेशी विनिमय सञ्चिति

३०. २०८२ असार मसान्तमा रु.२६७७ अर्ब ६८ करोड बराबर रहेको कुल विदेशी विनिमय सञ्चिति ३०.५ प्रतिशतले वृद्धि भई २०८२ चैत मसान्तमा रु.३४९४ अर्ब ७३ करोड पुगेको छ। अमेरिकी डलरमा यस्तो सञ्चिति २०८२ असार मसान्तमा १९ अर्ब ५० करोड रहेकोमा २०८२ चैत मसान्तमा २०.८ प्रतिशतले वृद्धि भई २३ अर्ब ५५ करोड पुगेको छ।



३१. कुल विदेशी विनिमय सञ्चितिमध्ये नेपाल राष्ट्र बैंकमा रहेको सञ्चिति २०८२ असार मसान्तमा रु.२४१४ अर्ब ६४ करोड रहेकोमा २०८२ चैत मसान्तमा २७.७ प्रतिशतले वृद्धि भई रु.३०८२ अर्ब ४१ करोड पुगेको छ। बैंक तथा वित्तीय संस्था (नेपाल राष्ट्र बैंकबाहेक) सँग रहेको विदेशी विनिमय सञ्चिति २०८२ असार मसान्तमा रु.२६३ अर्ब ४ करोड रहेकोमा २०८२ चैत मसान्तमा ५६.८ प्रतिशतले वृद्धि भई रु.४१२ अर्ब ३२ करोड कायम भएको छ। २०८२ चैत मसान्तको कुल विदेशी विनिमय सञ्चितिमा भारतीय मुद्राको अंश २०.४ प्रतिशत रहेको छ।

सञ्चिति पर्याप्तता सूचक

३२. आर्थिक वर्ष २०८२/८३ को नौ महिनासम्मको आयातलाई आधार मान्दा बैकिङ क्षेत्रसँग रहेको विदेशी विनिमय सञ्चिति २१.८ महिनाको वस्तु आयात र १८.४ महिनाको वस्तु तथा सेवा आयात धान्न पर्याप्त रहने देखिन्छ। २०८२ चैत मसान्तमा विदेशी विनिमय सञ्चितिको कुल गार्हस्थ्य उत्पादन, कुल आयात र विस्तृत मुद्राप्रदायसँगका अनुपातहरू क्रमशः ५७.२ प्रतिशत, १५३.१ प्रतिशत र ४१.२ प्रतिशत रहेका छन्। २०८२ असार मसान्तमा उक्त अनुपातहरू क्रमशः ४३.८ प्रतिशत, १२८.१ प्रतिशत र ३४.१ प्रतिशत रहेका थिए।

कच्चा पेट्रोलियम एवम् सुनको मूल्य

३३. अन्तर्राष्ट्रिय बजारमा २०८१ चैत मसान्तमा प्रति ब्यारल अमेरिकी डलर ६६.८३ रहेको कच्चा पेट्रोलियम (Crude Oil Brent) को मूल्य २०८२ चैत मसान्तमा ८४.५ प्रतिशतले वृद्धि भई अमेरिकी डलर १२३.२८ कायम भएको छ। त्यसैगरी, अन्तर्राष्ट्रिय बजारमा २०८१ चैत मसान्तमा प्रति आउन्स सुनको मूल्य अमेरिकी डलर ३२३०.५० रहेकोमा २०८२ चैत मसान्तमा ४६.२ प्रतिशतले वृद्धि भई अमेरिकी डलर ४७२२.६५ पुगेको छ।

विनिमय दर

३४. २०८२ असार मसान्तको तुलनामा २०८२ चैत मसान्तमा अमेरिकी डलरसँग नेपाली रुपैयाँ ७.५ प्रतिशतले अवमूल्यन भएको छ। अघिल्लो वर्षको सोही अवधिमा नेपाली रुपैयाँ २.९ प्रतिशतले अवमूल्यन भएको थियो। २०८२ चैत मसान्तमा अमेरिकी डलर एकको खरिद विनिमय दर रु.१४८.०७ पुगेको छ। २०८२ असार मसान्तमा उक्त विनिमय दर रु.१३७ रहेको थियो।

सरकारी वित्त स्थिति

नेपाल सरकार

खर्च तथा राजस्व

३५. नेपाल सरकार, अर्थ मन्त्रालय, महालेखा नियन्त्रक कार्यालयका अनुसार आर्थिक वर्ष २०८२/८३ को नौ महिनासम्ममा नेपाल सरकारको कुल खर्च रु.१०५९ अर्ब ९५ करोड रहेको छ। समीक्षा अवधिमा चालु खर्च रु.७४७ अर्ब ५२ करोड, पुँजीगत खर्च रु.९६ अर्ब २० करोड र वित्तीय व्यवस्था खर्च रु.२१६ अर्ब २३ करोड रहेको छ।

तालिका ३ : सरकारी खर्च तथा राजस्व (नौ महिनासम्म)					
विवरण	रकम (रु.अर्बमा)			प्रतिशत परिवर्तन	
	२०८०/८१	२०८१/८२	२०८२/८३	२०८१/८२	२०८२/८३
कुल खर्च	९०९.३९	९९८.५२	१०५९.९५	९.८	६.२
चालु खर्च	६४४.०३	६७८.०९	७४७.५२	५.३	१०.२
पुँजीगत खर्च	९७.३८	१०२.९०	९६.२०	५.७	-६.५
वित्तीय व्यवस्था	१६७.९९	२१७.५३	२१६.२३	२९.५	-०.६
राजस्व परिचालन	७४८.०४	८३१.४०	८८६.२८	११.१	६.६
कर राजस्व	६७९.१२	७४४.१५	७९८.७७	१०.९	७.३
गैर-कर राजस्व	७६.९३	८७.२५	८७.५१	१३.४	०.३

स्रोत : महालेखा नियन्त्रक कार्यालय

३६. समीक्षा अवधिमा नेपाल सरकारको कुल राजस्व परिचालन (प्रदेश सरकार तथा स्थानीय सरकारमा बाँडफाँट हुने रकमसमेत) रु.८८६ अर्ब २८ करोड पुगेको छ। यसअन्तर्गत कर राजस्व रु.७९८ अर्ब ७७ करोड र गैरकर राजस्व रु.८७ अर्ब ५१ करोड परिचालन भएको छ (तालिका ३)।

नेपाल सरकारको नगद मौज्जात

३७. २०८२ चैत मसान्तमा यस बैंकमा रहेका नेपाल सरकारका विभिन्न खातामा रु.४२९ अर्ब १७ करोड (प्रदेश सरकार तथा स्थानीय सरकारको खातामा रहेको रकमसमेत) नगद मौज्जात रहेको छ। २०८२ असार मसान्तमा यस्तो मौज्जात रु.१३७ अर्ब ७८ करोड रहेको थियो।

प्रदेश सरकार

खर्च तथा राजस्व

३८. समीक्षा अवधिमा प्रदेश सरकारहरूको कुल खर्च रु.७४ अर्ब ९७ करोड र स्रोत परिचालन रु.१४९ अर्ब १५ करोड रहेको छ। प्रदेश सरकारहरूको कुल स्रोत परिचालनमा नेपाल सरकारले हस्तान्तरण गरेको अनुदान र विभाज्य कोषबाट

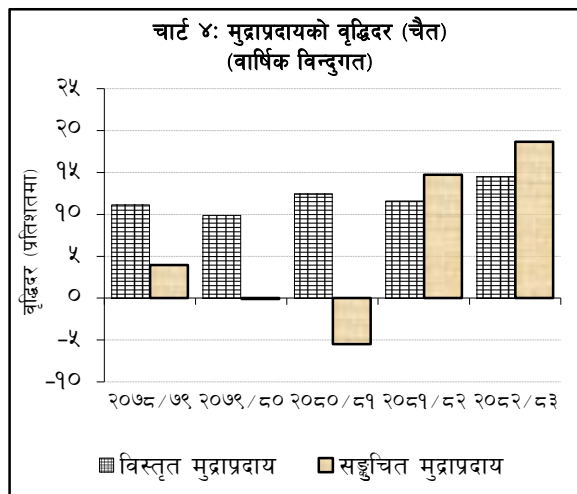
बाँडफाँट हुने राजस्वसमेत गरी रु.११३ अर्ब ४९ करोड र प्रदेश सरकारहरूले परिचालन गरेको तथा अन्य स्रोतबाट प्राप्त राजस्व रु.३५ अर्ब ६६ करोड रहेको छ।

मौद्रिक स्थिति

मुद्राप्रदाय

३९. आर्थिक वर्ष २०८२/८३ को नौ महिनामा विस्तृत मुद्राप्रदाय ८.१ प्रतिशतले बढेको छ। अघिल्लो वर्षको सोही अवधिमा उक्त मुद्राप्रदाय ६.२ प्रतिशतले बढेको थियो। वार्षिक विन्दुगत आधारमा २०८२ चैत मसान्तमा विस्तृत मुद्राप्रदाय १४.५ प्रतिशतले बढेको छ।

४०. समीक्षा अवधिमा खुद वैदेशिक सम्पत्ति (विदेशी विनिमय मूल्याङ्कन नाफा/नोक्सान समायोजित) रु.७३१ अर्ब १६ करोड (२७.४ प्रतिशत) ले बढेको छ। अघिल्लो वर्षको सोही अवधिमा उक्त सम्पत्ति रु.३४६ अर्ब २३ करोड (१७.४ प्रतिशत) ले बढेको थियो।



४१. खुला बजार कारोबार र नेपाल राष्ट्र बैंक ऋणपत्र जारी गरी अधिक तरलता प्रशोचन गरिएकोले समीक्षा अवधिमा सञ्चित मुद्रा ०.४ प्रतिशतले मात्र बढेको छ। अघिल्लो वर्षको सोही अवधिमा यस्तो मुद्रा ४.३ प्रतिशतले बढेको थियो। वार्षिक विन्दुगत आधारमा २०८२ चैत मसान्तमा सञ्चित मुद्रा ११.८ प्रतिशतले बढेको छ।

मौद्रिक क्षेत्रको आन्तरिक दाबी

४२. आर्थिक वर्ष २०८२/८३ को नौ महिनामा कुल आन्तरिक दाबी ०.१ प्रतिशतले घटेको छ। अघिल्लो वर्षको सोही अवधिमा यस्तो दाबी २.५ प्रतिशतले बढेको थियो। वार्षिक विन्दुगत आधारमा २०८२ चैत मसान्तमा यस्तो दाबी ३.४ प्रतिशतले बढेको छ।

४३. समीक्षा अवधिमा मौद्रिक क्षेत्रको सरकारमाथिको खुद दाबी ३३.२ प्रतिशतले घटेको छ। अघिल्लो वर्षको सोही अवधिमा यस्तो दाबी २१.२ प्रतिशतले घटेको थियो। वार्षिक विन्दुगत आधारमा २०८२ चैत मसान्तमा यस्तो दाबी १८.७ प्रतिशतले घटेको छ।

४४. समीक्षा अवधिमा मौद्रिक क्षेत्रको निजी क्षेत्रमाथिको दाबी ५.७ प्रतिशतले बढेको छ। अघिल्लो वर्षको सोही अवधिमा यस्तो दाबी ७.२ प्रतिशतले बढेको थियो। वार्षिक विन्दुगत आधारमा २०८२ चैत मसान्तमा मौद्रिक क्षेत्रको निजी क्षेत्रमाथिको दाबी ६.६ प्रतिशतले बढेको छ।

निक्षेप परिचालन

४५. समीक्षा अवधिमा बैंक तथा वित्तीय संस्थाहरूमा रहेको निक्षेप ८.५ प्रतिशत (रु.६१५ अर्ब ६७ करोड) ले वृद्धि भई रु.७८७९ अर्ब ५४ करोड पुगेको छ। अघिल्लो वर्षको सोही अवधिमा यस्तो निक्षेप ५.७ प्रतिशत (रु.३६८ अर्ब ४७ करोड) ले बढेको थियो। वार्षिक विन्दुगत आधारमा २०८२ चैत मसान्तमा बैंक तथा वित्तीय संस्थाहरूमा रहेको निक्षेप १५.५ प्रतिशतले बढेको छ।

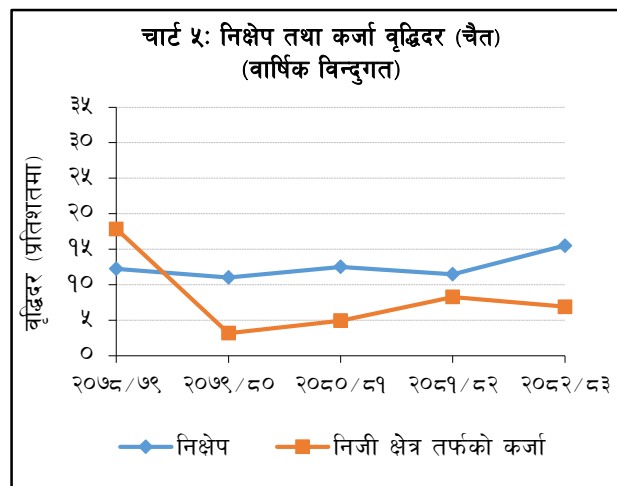
तालिका ४: बैंक तथा वित्तीय संस्थाहरूमा रहेको निक्षेपको अंश (प्रतिशतमा)

निक्षेप	असार मसान्त		चैत मसान्त	
	२०८१	२०८२	२०८१	२०८२
चलती	५.८	७.१	५.७	७.०
बचत	३०.३	३६.८	३५.८	४५.३
मुद्दती	५६.४	४८.३	५१.०	३८.९
अन्य	७.५	७.८	७.५	८.८

४६. २०८२ चैत मसान्तमा बैंक तथा वित्तीय संस्थाहरूको कुल निक्षेपमा चल्ती, बचत र मुद्दती निक्षेपको अंश क्रमशः ७.० प्रतिशत, ४५.३ प्रतिशत र ३८.९ प्रतिशत रहेको छ। अघिल्लो वर्षको सोही अवधिमा यस्तो अंश क्रमशः ५.७ प्रतिशत, ३५.८ प्रतिशत र ५९.० प्रतिशत रहेको थियो (तालिका ४)।
४७. २०८२ चैत मसान्तमा बैंक तथा वित्तीय संस्थाहरूको कुल निक्षेपमा संस्थागत निक्षेपको अंश ३३.९ प्रतिशत रहेको छ। २०८१ चैत मसान्तमा यस्तो निक्षेपको अंश ३५.४ प्रतिशत रहेको थियो।

कर्जा प्रवाह

४८. समीक्षा अवधिमा बैंक तथा वित्तीय संस्थाहरूबाट निजी क्षेत्रमा प्रवाहित कर्जा ५.७ प्रतिशत (रु.३९१ अर्ब ९५ करोड) ले वृद्धि भई रु.५८०९ अर्ब ६६ करोड पुगेको छ। अघिल्लो वर्षको सोही अवधिमा यस्तो कर्जा ७.९ प्रतिशत (रु.३६९ अर्ब ३ करोड) ले बढेको थियो। वार्षिक विन्दुगत आधारमा २०८२ चैत मसान्तमा बैंक तथा वित्तीय संस्थाहरूबाट निजी क्षेत्रतर्फ प्रवाहित कर्जा ६.९ प्रतिशतले बढेको छ।



४९. २०८२ चैत मसान्तमा बैंक तथा वित्तीय संस्थाहरूबाट निजी क्षेत्रमा प्रवाहित कर्जामध्ये गैर-वित्तीय संस्थागत क्षेत्रतर्फ प्रवाह भएको कर्जाको अंश ६३.३ प्रतिशत र व्यक्तिगत तथा घरपरिवार क्षेत्रतर्फ प्रवाह भएको कर्जाको अंश ३६.७ प्रतिशत रहेको छ। अघिल्लो वर्षको सोही अवधिमा यस्तो अंश क्रमशः ६३.४ प्रतिशत र ३६.६ प्रतिशत रहेको थियो।

५०. समीक्षा अवधिमा निजी क्षेत्रतर्फ प्रवाहित कर्जामध्ये वाणिज्य बैंकहरूको ५.८ प्रतिशत, विकास बैंकहरूको ५.९ प्रतिशत र वित्त कम्पनीहरूको २.६ प्रतिशतले बढेको छ।

५१. २०८२ चैत मसान्तमा बैंक तथा वित्तीय संस्थाहरूको लगानीमा रहेको कर्जामध्ये चालु सम्पत्ति (कृषि तथा गैर-कृषिजन्य वस्तु) को सुरक्षणमा ९४.९ प्रतिशत रहेको छ भने घरजग्गा धितो सुरक्षणमा ६३.४ प्रतिशत रहेको छ। २०८१ चैत मसान्तमा यस्तो धितोमा प्रवाहित कर्जाको अंश क्रमशः ९४.६ प्रतिशत र ६५.२ प्रतिशत रहेको थियो।

५२. आर्थिक वर्ष २०८२/८३ को नौ महिनामा बैंक तथा वित्तीय संस्थाहरूको लगानीमा रहेको कर्जामध्ये उपभोग्य क्षेत्रतर्फको कर्जा ९९.७ प्रतिशत, निर्माण क्षेत्रतर्फको कर्जा ९०.७ प्रतिशत, यातायात, सञ्चार तथा सार्वजनिक सेवा क्षेत्रतर्फको कर्जा ९०.९ प्रतिशत, औद्योगिक उत्पादन क्षेत्रतर्फको कर्जा ६.५ प्रतिशत, वित्त बीमा तथा अचल सम्पत्ति क्षेत्रतर्फको कर्जा ५.७ प्रतिशत र सेवा उद्योग क्षेत्रतर्फको कर्जा ३.९ प्रतिशतले बढेको छ भने कृषि क्षेत्रतर्फको कर्जा २.३ प्रतिशत ले घटेको छ।

५३. समीक्षा अवधिमा बैंक तथा वित्तीय संस्थाहरूबाट प्रवाहित कर्जामध्ये ट्रष्ट रिसिट (आयात) कर्जा ३२.० प्रतिशत, मार्जिन प्रकृतिको कर्जा ९३.४ प्रतिशत, हायर पचेज कर्जा ८.५ प्रतिशत, रियल स्टेट कर्जा (व्यक्तिगत आवासीय घर कर्जासमेत) ४.६ प्रतिशत, माग तथा अन्य चालु पुँजी कर्जा ४.३ प्रतिशत, आवधिक कर्जा ३.७ प्रतिशत, क्यास क्रेडिट कर्जा २.८ प्रतिशत र अधिविकर्ष कर्जा ०.३ प्रतिशतले बढेको छ।

तरलता व्यवस्थापन

५४. समीक्षा अवधिमा निक्षेप सङ्कलन बोलकबोलमार्फत रु.२३०८ अर्ब ६५ करोड, स्थायी निक्षेप सुविधामार्फत रु.३२,९०० अर्ब ६० करोड र नेपाल राष्ट्र बैंक ऋणपत्रमार्फत रु.२०० अर्ब गरी कुल रु.३५,४०९ अर्ब २५ करोड

(कारोबारमा आधारित) तरलता प्रशोचन र ओभरनाइट तरलता सुविधामार्फत रु.१२ अर्ब ५० करोड तरलता प्रवाह गरी खुद रु.३५,३९६ अर्ब ७५ करोड बराबरको तरलता प्रशोचन भएको छ । अघिल्लो वर्षको सोही अवधिमा मौद्रिक व्यवस्थापनका विभिन्न उपकरणहरूमार्फत पटक-पटक गरी खुद रु.१७,१८३ अर्ब २५ करोड तरलता प्रशोचन गरिएको थियो ।

५५. समीक्षा अवधिमा यस बैंकले विदेशी विनिमय बजार (वाणिज्य बैंकहरू) बाट अमेरिकी डलर ५ अर्ब २७ करोड खुद खरिद गरी रु.७५७ अर्ब ७७ करोड तरलता प्रवाह गरेको छ । अघिल्लो वर्षको सोही अवधिमा विदेशी विनिमय बजारबाट अमेरिकी डलर ३ अर्ब ६२ करोड खुद खरिद गरी रु.४८४ अर्ब ७१ करोड तरलता प्रवाह गरेको थियो ।

५६. समीक्षा अवधिमा अमेरिकी डलर ३ अर्ब बिक्री गरी रु.४३१ अर्ब ६ करोड बराबरको भारतीय रुपैयाँ खरिद भएको छ । अघिल्लो वर्षको सोही अवधिमा अमेरिकी डलर २ अर्ब ८४ करोड बिक्री गरी रु.३८६ अर्ब ८१ करोड बराबरको भारतीय रुपैयाँ खरिद भएको थियो ।

अन्तरबैंक कारोबार

५७. आर्थिक वर्ष २०८२/८३ को नौ महिनामा वाणिज्य बैंकहरूको रु.७४९ अर्ब १ करोड र अन्य वित्तीय संस्थाहरू (वाणिज्य बैंकहरूबीच बाहेक) को रु.१४३ अर्ब २० करोड गरी कुल रु.८९२ अर्ब २१ करोडको अन्तरबैंक कारोबार भएको छ । अघिल्लो वर्षको सोही अवधिमा वाणिज्य बैंकहरूको रु.१३६३ अर्ब ८१ करोड र अन्य वित्तीय संस्थाहरूको रु.१४८ अर्ब ३१ करोड गरी कुल रु.१५१२ अर्ब १२ करोडको अन्तरबैंक कारोबार भएको थियो ।

ब्याजदर

५८. २०८१ चैत मसान्तमा ९१-दिने ट्रेजरी बिलको भारत औसत ब्याजदर ३.०६ प्रतिशत रहेकोमा २०८२ चैत मसान्तमा उक्त दर २.६१ प्रतिशत रहेको छ । बैंक तथा वित्तीय संस्थाहरूबीचको भारत औसत अन्तरबैंक दर २०८१ चैत मसान्तमा ३.०० प्रतिशत रहेकोमा २०८२ चैत मसान्तमा २.७५ प्रतिशत रहेको छ । (तालिका ५) ।

५९. २०८२ चैत मसान्तमा वाणिज्य बैंकहरूको औसत आधार दर ५.०६ प्रतिशत, विकास बैंकहरूको ७.३६ प्रतिशत र वित्त कम्पनीहरूको ७.४८ प्रतिशत रहेको छ । २०८१ चैत मसान्तमा वाणिज्य बैंकहरूको औसत आधार दर ६.२९ प्रतिशत, विकास बैंकहरूको ८.३४ प्रतिशत र वित्त कम्पनीहरूको ९.१७ प्रतिशत रहेको थियो ।

६०. २०८२ चैत मसान्तमा वाणिज्य बैंकहरूको निक्षेपको भारत औसत ब्याजदर ३.४० प्रतिशत, विकास बैंकहरूको ३.७७ प्रतिशत र वित्त कम्पनीहरूको ४.७४ प्रतिशत रहेको छ । २०८१ चैत मसान्तमा वाणिज्य बैंकहरूको निक्षेपको भारत औसत ब्याजदर ४.४५ प्रतिशत, विकास बैंकहरूको ५.२२ प्रतिशत र वित्त कम्पनीहरूको ६.२४ प्रतिशत रहेको थियो । त्यसैगरी, २०८२ चैत मसान्तमा वाणिज्य बैंकहरूको कर्जाको भारत औसत ब्याजदर ६.७७ प्रतिशत, विकास बैंकहरूको ७.९६ प्रतिशत र वित्त कम्पनीहरूको ९.२६ प्रतिशत रहेको छ । २०८१ चैत मसान्तमा वाणिज्य बैंकहरूको कर्जाको भारत औसत ब्याजदर ८.२२ प्रतिशत, विकास बैंकहरूको ९.५९ प्रतिशत र वित्त कम्पनीहरूको १०.४० प्रतिशत रहेको थियो ।

तालिका ५ : भारत औसत ब्याजदर (प्रतिशत)		
शीर्षक	२०८१ चैत	२०८२ चैत
९१-दिने ट्रेजरी बिल	३.०६	२.६१
अन्तरबैंक दर	३.००	२.७५
औसत आधार दर		
वाणिज्य बैंक	६.२९	५.०६
विकास बैंक	८.३४	७.३६
वित्त कम्पनी	९.१७	७.४८
निक्षेपको ब्याजदर		
वाणिज्य बैंक	४.४५	३.४०
विकास बैंक	५.२२	३.७७
वित्त कम्पनी	६.२४	४.७४
कर्जाको ब्याजदर		
वाणिज्य बैंक	८.२२	६.७७
विकास बैंक	९.५९	७.९६
वित्त कम्पनी	१०.४०	९.२६

वित्तीय पहुँच

६१. २०८२ चैत मसान्तमा २० वाणिज्य बैंक, १७ विकास बैंक, १७ वित्त कम्पनी, ५१ लघुवित्त वित्तीय संस्था र १ पूर्वाधार विकास बैंक गरी जम्मा १०६ वटा बैंक तथा वित्तीय संस्थाहरू सञ्चालनमा रहेका छन् । २०८२ असार मसान्तमा बैंक तथा वित्तीय संस्थाहरू (लघुवित्त वित्तीय संस्थासमेत) को शाखा सङ्ख्या ११,५२६ रहेकोमा २०८२ चैत मसान्तमा ११,४०१ रहेको छ (तालिका ६) ।

तालिका ६: बैंक तथा वित्तीय संस्थाको सङ्ख्या तथा शाखा सङ्ख्या*						
बैंक तथा वित्तीय संस्था	बैंक तथा वित्तीय संस्थाको सङ्ख्या			बैंक तथा वित्तीय संस्थाको शाखा सङ्ख्या		
	२०८१ असार मसान्त	२०८२ असार मसान्त	२०८२ चैत मसान्त	२०८१ असार मसान्त	२०८२ असार मसान्त	२०८२ चैत मसान्त
वाणिज्य बैंक	२०	२०	२०	५०५६	५०९९	५००३
विकास बैंक	१७	१७	१७	११३५	११३२	११२४
वित्त कम्पनी	१७	१७	१७	२८८	२९१	२९२
लघुवित्त वित्तीय संस्था	५२	५२	५१	५०५१	५००४	४९८२
पूर्वाधार विकास बैंक	१	१	१	—	—	—
जम्मा	१०७	१०७	१०६	११,५३०	११,५२६	११,४०१

*यससम्बन्धी अद्यावधिक विवरण <http://emap.nrb.org.np/> मा उपलब्ध छ ।

६२. २०८२ चैत मसान्तमा 'क', 'ख' र 'ग' वर्गका बैंक तथा वित्तीय संस्थामा रहेका निक्षेप खाताहरूको सङ्ख्या ६ करोड २४ लाख १ हजार २५८ रहेको छ, भने कर्जा खाताहरूको सङ्ख्या २० लाख ४४ हजार ६१२ रहेको छ (तालिका ७) ।

तालिका ७: बैंक तथा वित्तीय संस्थाको निक्षेप तथा कर्जा खाता सङ्ख्या				
बैंक तथा वित्तीय संस्था	निक्षेप खाता सङ्ख्या		कर्जा खाता सङ्ख्या	
	२०८१ चैत मसान्त	२०८२ चैत मसान्त	२०८१ चैत मसान्त	२०८२ चैत मसान्त
वाणिज्य बैंक	५,०३,७४,७९४	५,३५,१७,८४२	१६,२१,९०१	१७,०३,२०२
विकास बैंक	७४,४३,६७८	७८,००,८२४	२७३,३००	२,६५,९३९
वित्त कम्पनी	९५६,००८	१०,८२,५९२	४५,६८७	७५,४७१
जम्मा	५,८४,७४,४८०	६,२४,०१,२५८	१९,४०,८८८	२०,४४,६१२

वित्तीय सबलता सूचक

६३. २०८२ चैत मसान्तमा 'क', 'ख' र 'ग' वर्गका बैंक तथा वित्तीय संस्थाहरूबाट प्राप्त प्रारम्भिक तथ्याङ्कअनुसार बैंक तथा वित्तीय संस्थाको औसत प्राथमिक पुँजी र पुँजीकोषको जोखिम भारित सम्पत्तिसँगको अनुपात क्रमशः ९.७२ प्रतिशत र १२.६२ प्रतिशत रहेको छ । त्यसैगरी, बैंक तथा वित्तीय संस्थाहरूको खुद तरल सम्पत्ति तथा निक्षेपको अनुपात ३५.३७ प्रतिशत रहेको छ । २०८२ चैत मसान्तमा बैंक तथा वित्तीय संस्थाहरूको निष्क्रिय कर्जा अनुपात ५.६० प्रतिशत रहेको छ ।

विद्युतीय कारोबार

६४. २०८२ चैत मसान्तमा डेबिट कार्ड प्रयोगकर्ताहरूले १ करोड ३ लाख कारोबारमार्फत रु.८० अर्ब ९ करोड बराबरको कारोबार गरेका छन् । त्यसैगरी, मोबाइल बैंकिङअन्तर्गत ७ करोड ४४ लाख कारोबारमार्फत रु ६१८ अर्ब ७१ करोड कारोबार भएको छ । साथै, क्यु-आर कोड भुक्तानीअन्तर्गत ५ करोड ४६ लाख कारोबारमार्फत रु १५३ अर्ब ४७ करोड कारोबार भएको छ ।

पूँजी बजार

६५. २०८१ चैत मसान्तमा २६६२.०९ रहेको नेप्से सूचकाङ्क २०८२ चैत मसान्तमा २८३३.६० कायम भएको छ ।

६६. २०८२ चैत मसान्तमा धितोपत्र बजार पूँजीकरण रु.४८३२ अर्ब ८४ करोड कायम भएको छ । २०८१ चैत मसान्तमा बजार पूँजीकरण रु.४४२५ अर्ब ४० करोड रहेको थियो २०८१ को चैत मसान्तमा बजार पूँजीकरण कुल गार्हस्थ्य उत्पादनको ७१.३८ प्रतिशत रहेकोमा २०८२ चैतमा ७३.२३ प्रतिशत रहेको छ ।

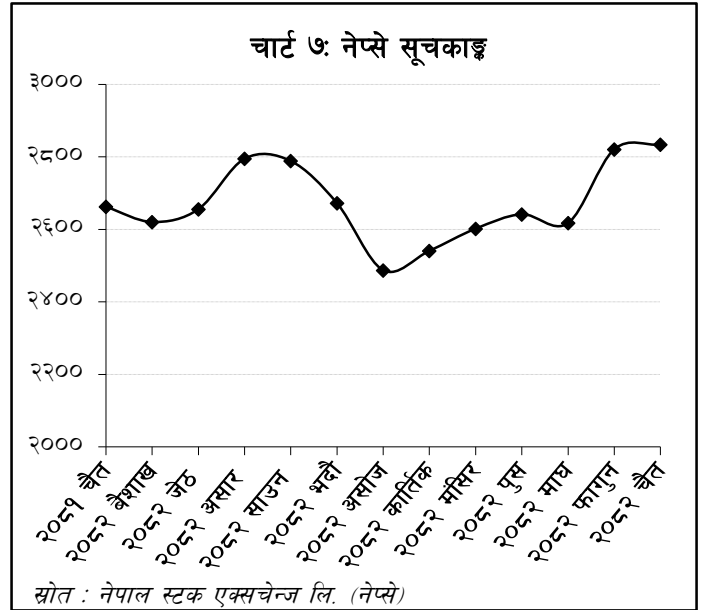
६७. २०८२ चैत मसान्तमा नेपाल स्टक एक्सचेन्ज लिमिटेडमा सूचीकृत कम्पनीहरूको संख्या २९४ रहेको छ । सूचीकृत कम्पनीहरूमध्ये १३३ बैंक तथा वित्तीय संस्था र बीमा कम्पनी रहेका छन् भने १०३ जलविद्युत् कम्पनी, २८ उत्पादन तथा प्रशोधन उद्योग, ९ होटल, ७ लगानी कम्पनी, ४ व्यापारिक संस्था र १० अन्य समूहका रहेका छन् । २०८१ चैतमा सूचीकृत कम्पनीहरूको संख्या २७० रहेको थियो ।

६८. सूचीकृत कम्पनीहरूमध्ये बैंक तथा वित्तीय संस्था र बीमा कम्पनीको धितोपत्र बजार पूँजीकरणको हिस्सा ५०.२ प्रतिशत रहेको छ । त्यसैगरी, जलविद्युत् कम्पनीको हिस्सा १७.८ प्रतिशत, लगानी कम्पनीको हिस्सा ७.० प्रतिशत, उत्पादन तथा प्रशोधन उद्योगको हिस्सा ८.८ प्रतिशत, व्यापारिक संस्थाको हिस्सा ४.४ प्रतिशत, होटलको हिस्सा ३.३ प्रतिशत तथा अन्य समूहका कम्पनीहरूको हिस्सा ८.५ प्रतिशत रहेको छ ।

६९. नेपाल स्टक एक्सचेन्ज लिमिटेडमा २०८२ चैत मसान्तमा सूचीकृत ९ अर्ब ४८ करोड शेयरको चुक्ता मूल्य रु.९३३ अर्ब ८९ करोड रहेको छ ।

७०. आर्थिक वर्ष २०८२/८३ को नौ महिनामा रु.४५ अर्ब ५४ करोड बराबरको साधारण शेयर, रु.३९ अर्ब ८९ करोड बराबरको बोनस शेयर, रु.९ अर्ब ६४ करोड बराबरको हकप्रद शेयर, रु.२७ अर्ब ५० करोड बराबरको म्युचुअल फण्ड, रु.३ अर्ब ४५ करोड बराबरको डिबेन्चर, रु.९७ करोड १७ लाख बराबरको एफपीओ र रु.२ करोड २९ लाख बराबरको अन्य गरी कुल रु.१ खर्ब ३२ अर्ब ३६ करोड बराबरको थप धितोपत्र सूचीकृत भएका छन् ।

७१. समीक्षा अवधिमा नेपाल धितोपत्र बोर्डले रु.२७ अर्ब २३ करोड बराबरको म्युचुअल फण्ड, रु.९ अर्ब १२ करोड बराबरको साधारण शेयर, रु.४ अर्ब ९४ करोड बराबरको हकप्रद शेयर, रु.२० करोडको डिबेन्चर र रु.५ करोडको एफपीओ गरी कुल रु.४१ अर्ब ५३ करोड बराबरको धितोपत्र सार्वजनिक निष्काशनका लागि अनुमति दिएको छ ।



नेपाल राष्ट्र बैंक, आर्थिक अनुसन्धान विभाग

बालुवाटार, काठमाडौं

फोन नं.: ०१-५७९९६४१

वेबसाइट: www.nrb.org.np

इमेल: govfin@nrb.org.np